



EBA BS 2012 163 GALĪGĀ REDAKCIJA

2012. gada 28. septembris

EBI 2013. gada darba programma



1. Ievads

Saskaņā ar Eiropas Parlamenta un Padomes Regulu (ES) Nr. 1093/2010 (2010. gada 24. novembris), ar ko izveido Eiropas Banku iestādi (EBI), gada darba programma raksturo un apkopo galvenos EBI mērķus un plānotos rezultātus nākamajā gadā, kuri izriet no šajā regulā minētajiem uzdevumiem un attiecīgajiem ES banku nozares tiesību aktiem. Pēc šā dokumenta projekta apspriešanas EBI Uzraudzības padomē 2012. gada vasarā un Banku nozares ieinteresēto personu grupā, darba programmu izskatīja Valde, kas ierosināja to pieņemt. Pamatojoties uz šo priekšlikumu, Uzraudzības padome sanāksmē, kas notika 2012. gada 25.–26. septembrī, pieņēma 2013. gada darba programmu.

Darba programmas mērķis ir definēt galvenos EBI uzdevumus un atbilstošās prioritātes 2013. gadam, īstenojot šīs iestādes vispārējās pilnvaras. EBI pamatuzdevums **regulatīvās politikas jomā** būs uzņemties vadošo lomu **vienota noteikumu kopuma izstrādē**, lai palīdzētu nodrošināt līdzvērtīgus konkurences apstākļus finanšu iestādēm, kā arī paaugstināt finansiālā regulējuma kvalitāti un uzlabot vienotā tirgus vispārējo darbību. EBI darbs šajā jomā jo īpaši ir saistīts ar KPD IV/KPR tiesisko sistēmu, tostarp likviditāti un atalgojumu, kā arī krīzes sanācības un darbības atjaunošanas tiesisko sistēmu. EBI **pārraudzības darbības** tiks vērstas uz **lielāko risku apzināšanu, analizēšanu un risināšanu ES banku nozarē, tostarp rezultātu konsekvences analizēšanu riska svērtajos aktīvos (RSA), banku darbības modeļu ilgtspēju un banku aktīvu kvalitātes pārskatīšanu, sekmējot uzraudzības sadarbību un konverģenci**, kā arī turpinot darboties **uzraudzītāju kolēģijās**, lai stiprinātu pārrobežu banku grupu uzraudzību Eiropas līmenī. Pēdējais, bet ne mazāk svarīgais uzdevums – EBI ir apņēmusies stiprināt **patērētāju aizsardzību** un veicināt pārskatāmību, vienkāršumu un taisnīgumu attiecībā uz patēriņa finanšu produktiem un pakalpojumiem visā vienotajā tirgū un tādēļ koncentrēs savus **patērētāju aizsardzības pasākumus uz pamatnostādņu izstrādi par atbildīgu hipotekāro kreditēšanu, kavēto maksājumu risinājumiem un iecietību hipotekārajā tirgū, kā arī uz regulatīviem tehniskajiem standartiem par profesionālās darbības apdrošināšanu.**

Iepriekš minētās trīs jomas – **regulēšana, pārraudzība un patērētāju aizsardzība** – būtībā ir **EBI pamatfunkcijas**, kas paredzētas EBI regulā. Tām ir nodrošināts arī detalizēts uzdevumu saraksts, tostarp plānoto rezultātu sadalījums. Turklāt atsevišķa horizontālā vienība – Politikas analīzes un koordinācijas vienība – nodrošina iekšējo un ārējo politisko koordināciju starp EBI pamatfunkcijām un ārējām iesaistītām personām, kā arī veic juridisko pārskatīšanu un novērtē EBI politikas priekšlikumu ietekmi. Atbalsta funkcijām, kas apkopotas kā **iestādes darba nodrošināšanas funkcijas**, ir būtiska nozīme, nodrošinot, lai EBI varētu pildīt tās pamatfunkcijas, un tādējādi tiek apkopoti arī galvenie darba uzdevumi.

2013. gads būs trešais EBI darbības gads kā pilntiesīgai ES iestādei jaunajā Eiropas Finanšu uzraudzības sistēmā (EFUS). Tādējādi arī turpmāk ir svarīgi pievērsties EBI institucionālo spēju pastāvīgai attīstīšanai un stiprināšanai. Turklāt ES darba kārtībā ir iesniegti jauni būtiski tiesību aktu priekšlikumi par Eiropas banku nozares regulēšanas un uzraudzības shēmu, tostarp priekšlikumi par Banku savienību, kā arī sanācību un darbības atjaunošanu, un daži no šiem priekšlikumiem jau ir publicēti, bet vēl nav pieņemti, un citus ir paredzēts publicēt tuvākajā nākotnē, taču tie visi būtiski ietekmē EBI konkrēto uzdevumu lielumu un prioritātes 2013. gadā un turpmāk. Banku savienībai būs liela ietekme uz EBI pilnvarām, jo tā aicinās Savienību vēl stingrāk pievērsties vienotam noteikumu

kopumam un izstrādāt vienotas uzraudzības metodes, lai nepieļautu vienotā tirgus polarizāciju starp eurozonu ar tās vienotās uzraudzības noteikumiem un praksi un visu pārējo Savienību.

EBI uzdevumu detalizēts saraksts ir pievienots pielikumā, norādot prioritātes. Kopumā uzdevumiem, kas izriet no tiesību akta priekšlikuma un kā termiņš iestājas 2013. gadā, ir piešķirta pirmā prioritāte; otrās prioritātes uzdevumi tiks pildīti tikai tiktāl, ciktāl tie neierobežo pirmās prioritātes uzdevumus. Tā kā 2013. gadā ir jāizpilda daudzi pirmās prioritātes uzdevumi, ir nepieciešams būtisks cilvēkresursu palielinājums, lai EBI varētu pilnībā izpildīt otrās prioritātes uzdevumus. Trešās prioritātes uzdevumi 2013. gadā visticamāk netiks izpildīti. Ņemiet vērā, ka daži punkti, kas iekļauti Eiropas Komisijas (EK) tiesību aktu priekšlikumos, var mainīties, jo šie priekšlikumi pašlaik tiek apspriesti.

Lai EBI varētu īstenot tās 2013. gada darba programmu, EBI būs atbilstoši jāpalielina personāla skaits un budžets. Paredzams, ka 2013. gadā darbinieku skaits palielināsies no 68, kas bija 2012. gadā, līdz 93 pagaidu darbiniekiem saskaņā ar apstiprināto štatu sarakstu un budžetu, kas palielināsies no 20,7 miljoniem euro 2012. gadā līdz 25 miljoniem euro. EBI arī turpmāk finansēs EK un valstu kompetentās iestādes.

2. Regulatīvais darbs

Galvenais EBI uzdevums regulatīvās politikas jomā būs **uzņemties vadošo lomu vienota noteikumu kopuma izstrādē ES banku sistēmai**. EBI regulatīvajā darbā turpmākajos gados būs divas galvenās jomas saskaņā ar ES darba kārtību tiesību sfērā. Arī tie uzdevumi, kas neietilpst šajās divās jomās, ir apzināti un detalizēti uzskaitīti pielikumā.

Pirmkārt un vissvarīgāk ir tas, ka pašreizējā finanšu krīze ir atklājusi nepilnības uzraudzības noteikumos, kas regulē banku darbību, un tās ir radījušas nelabvēlīgu ietekmi uz atsevišķu iestāžu finansiālo stabilitāti un starptautisko finanšu sistēmu. Vispārējā līmenī tika panākta vienošanās par regulatīvo trūkumu novēršanu, un tādēļ nesen tika pieņemts uzraudzības noteikumu kopums Bāzeles III nolīguma ietvaros. ES ir apņēmusies ieviest šo uzraudzības sistēmu visā vienotajā tirgū, un tādēļ tai līdz 2012. gada beigām ir jāpieņem ES tiesību akts/regula ar mērķi ieviest Bāzeles III nolīgumu ES, sākot no 2013. gada 1. janvāra. EBI ir būtiska nozīme šā jaunā regulatīvo noteikumu kopuma tehniskajā īstenošanā un piemērošanā, tādēļ saistībā ar minēto tā koncentrēs savu darbu, lai varētu pabeigt izstrādāt **saistošus tehniskos standartus saskaņā ar jauno KPD IV/KPR sistēmu**. Tā kā šie tiesību aktu priekšlikumi vēl ir jāpieņem un tādēļ to galīgā redakcija joprojām nav zināma, minētais apstāklis rada būtisku nenoteiktību EBI darba programmā saistībā ar iepriekš teikto, turklāt sarežģīta ir arī EBI organizācijas plānošana un nepieciešamo resursu noteikšana, ja īstenošana joprojām ir jāuzsāk 2013. gada 1. janvārī.

Jautājumā par **plānotajiem uzdevumiem saistībā ar KPD IV/KPR** EBI nostāja ir pragmatiska, un par pamatu tā ir izvēlējusies Padomes 2012. gada maija priekšlikumu. EBI nav iekļāvusi nevienu papildinājumu vai svītrojumu, ko piedāvāja Eiropas Parlaments, kaut arī tika izskatīti daži papildu uzdevumi Padomes priekšlikumā, kurus varētu svītrot. Turklāt nav iekļauti plānotie rezultāti ar termiņu 2013. gada janvārī vai 2012. gada decembrī, kurus EBI plāno iesniegt Eiropas Komisijai vai publicēt līdz šā gada beigām. Līdz ar to EBI paredz nodrošināt apmēram 164 plānoto rezultātu sasniegšanu.

Lielākā šo produktu daļa attiecas uz detalizētāku tehnisko noteikumu izstrādi, galvenokārt izstrādājot saistošus regulatīvos vai īstenošanas tehniskos standartus. Citi plānotie rezultāti būs pamatnostādnes, ziņojumi, atzinumi, starpniecības pasākumi vai paziņojumu saņemšana un apstrāde. Kopsavilkums ir sniegts turpmākajā tabulā, un pielikumā ir iekļauts detalizēts sadalījums. Jāpiebilst, ka šī darba programmas daļa būs jāatjaunina pēc tam, kad būs pieejams KPD IV/KPR galīgais teksts.

UZDEVUMA VEIDS saskaņā ar KPD IV/KPR projektu	Uzdevumi EBI
Regulatīvie tehniskie standarti	38
Īstenošanas tehniskie standarti	24
Pamatnostādnes	21
Ziņojumi	15
Publikācijas	6
Atzinumi	9
Ieteikumi	2
Starpniecības pasākumi	13
Paziņojumi	31
Cita palīdzība (trešo valstu ekvivalence/kolēģijas/saprašanās memorandi)	5

Papildus lielajam plānoto rezultātu skaitam saistībā ar KPD IV/KPR priekšlikumiem šo produktu termiņš ir ļoti īss, jo ieviešanas grafika konsekvence ir jāsauglabā. Paredzams, ka lielākā daļa šo produktu tiks pabeigti 2013.–2014. gadā, tādēļ 2013. gada laikā EBI regulatīvā darba koncentrācija būs ļoti augsta.

Milzīgais uzdevumu skaits un īsie termiņi apliecina prioritāšu noteikšanas nozīmi. Pamatojoties uz EBI un valstu iestāžu esošajām spējām, paredzams, ka ne visi pasākumi tiks veikti tā, kā pašlaik iepļānots, ja EBI nesaņems papildu cilvēkresursus. Tā kā būs jāveic stingra prioritāšu atlase, ir apzinātas turpmāk minētās politikas jomas, kurās EBI var sniegt vislielāko pievienoto vērtību, pastiprinot tehnisko noteikumu izstrādi.

Kapitāls – labākas kvalitātes kapitāls būs viens no jaunās kapitāla sistēmas galvenajiem raksturlielumiem. EBI 2012. gadā apsprieda daudzus tehnisko standartu priekšlikumus attiecībā uz

pašu kapitālu, un šī joma EBI būs prioritāra arī 2013. gadā, turklāt galvenais uzsvars 2013. gadā tiks likts uz kapitāla instrumentu kvalitātes pastāvīgu uzraudzību.

Likviditāte – krīze ir apliecinājusi, cik svarīgi ir, lai bankām būtu pieejama pietiekama likviditāte gan īstermiņā, gan ilgtermiņā. KPD IV/KPR izmantos pamatsistēmu, kas darbojas kā likviditātes seguma koeficients un neto stabilā finansējuma koeficients, par ko ir panākta vispārēja vienošanās. Tas izvirza EBI uzdevumu sagatavot šā koeficienta elementu kalibrēšanu, tostarp šo likviditātes pasākumu ieviešanas seku un ietekmes novērtēšanu.

Atalgojums – krīze ir apliecinājusi, ka personāla nepareiza stimulēšana var sekmēt noslieci riskēt. Tādēļ ir pieņemti īpaši noteikumi par atalgojumu. Pamatojoties uz jau publicētajām EBI pamatnostādņēm, EBI veiks dažus datu analīzes pasākumus, lai salīdzinātu atalgojuma tendences Savienības līmenī un saistībā ar informācijas izpaušanu par labi atalgojamiem darbiniekiem. Pēc tam EBI izstrādās tehniskos standartus par riskētāju apzināšanas kritērijiem, kā arī par atalgojuma mainīgās un pastāvīgās daļas noteikšanu.

Piesaistīto līdzekļu proporcija – piesaistīto līdzekļu proporcija ir plānota kā apturēšanas pasākums iestādēm ar pārmērīgiem piesaistītajiem līdzekļiem, jo pārmērīga līdzekļu piesaiste kopumā tiek uzskatīta par galveno finanšu krīzes iemeslu. Pamatojoties uz datiem par piesaistīto līdzekļu proporciju, EBI novērtēs piesaistīto līdzekļu proporcijas ieviešanas ietekmi. Tādējādi šis pasākums ir balstīts uz piesaistīto līdzekļu proporcijas paziņošanas sistēmu, kas izstrādāta EBI un turpinās darboties 2013. gadā, paredzot plānotos rezultātus, sākot no 2014. gada un turpmāk.

Ņemot vērā to, ka EBI uzdevums ir izstrādāt **praktiskos instrumentus** un **konverģences rīkus**, lai veicinātu kopīgas uzraudzības metodes, EBI arī pienācīgi rūpēsies par īstenošanas jautājumiem, kad sāksies jauno tiesību aktu pārejas posmi. Proti, EBI sniegs skaidrojumus par KPD IV/KPR ieviešanu un izstrādās īpašus rīkus un politikas, kas sniegs atbildes uz jautājumiem.

Papildus pilnvarās paredzētajiem uzdevumiem regulatīvi tehniskajā jomā, EBI tehniski palīdz precizēt iepilnnotos noteikumus uzraudzības jautājumos. Turklāt īpaša uzmanība joprojām tiks pievērsta mazajiem un vidējiem uzņēmumiem (**MVU**). Krīze ir apliecinājusi, ka daudziem MVU ir grūtības saņemt finansējumu, un tas ir uzskatāms par šķērslī, kas kavē Eiropas ekonomikas atveseļošanu, tādējādi rosinot vairākus aicinājumus uz rīcību, arī banku darbības regulēšanas jomā. EBI darbojas, lai pārskatītu MVU kreditēšanas uzraudzības sistēmu, precizējot tiesību aktu priekšlikumus.

Otrkārt, krīze ir apliecinājusi, ka nepieciešami modernāki un koordinētāki **krīzes novēršanas un krīzes pārvarēšanas pasākumi** un rīki, lai varētu agrāk atklāt krīzes iestāšanos, atbilstošāk iejaukties un efektīvāk sanēt grūtībās nonākušās finanšu iestādes. Eiropas Komisija 2012. gada jūnijā publicēja tiesību aktu priekšlikumus par Eiropas sistēmu kredītiestāžu un ieguldījumu sabiedrību sanāciju un darbības atjaunošanu, kas paredz piešķirt EBI galveno funkciju turpmāko tehnisko standartu un pamatnostādņu izstrādē, tostarp saistībā ar sanācijas un darbības atjaunošanas plānu saturu un novērtēšanu, agrīnās iejaukšanās pasākumu veikšanu, preventīviem (strukturāliem) pasākumiem atjaunojamības nodrošināšanai, īpašu darbības atjaunošanas pilnvaru izmantošanu attiecībā uz īpašiem darbības atjaunošanas rīkiem, trešo valstu darbības atjaunošanas procedūru atzīšanu, kā arī paredz EBI pienākumu koordinēt pārrobežu krīzes pasākumus un piedalīties tajos, izmantojot dalību darbības atjaunošanas kolēģijās.

3. Pārraudzības darbs

EI pārraudzības darbības 2013. gadā tiks vērstas uz **galveno risku apzināšanu, analizēšanu un risināšanu ES banku nozarē**. Pēc sekmīgas rekapitalizācijas programmas 2012. gadā EBI turpinās uzraudzīt kapitāla līmeņus un banku kapitāla plānus, lai papildus nostiprinātu banku kapitāla stāvokli, tām virzoties uz KPD IV īstenošanu. Nākamajam **ES līmeņa EBI stresa testam**, kas ielānots 2013. gadā, būs būtiska nozīme šādu plānu novērtēšanā. EBI arī turpinās darbu ar attiecīgām kompetentajām iestādēm, lai izprastu aktīvu kvalitātes pasliktināšanās ietekmi uz banku bilanci un atbalstītu pastāvīgo šīs bilances sakārtošanas procesu, un analīzes centrā būs banku centieni atjaunot ilgtspējīgas finansēšanas struktūras.

EBI turpinās veikt **regulāru tematisko analīzi** daudzās jomās, tostarp par rezultātu konsekvenci riska svērtajos aktīvos (RSA), banku uzņēmējdarbības modeļu ilgtspēju un banku aktīvu kvalitātes pārskatiem. Regulāri produkti būs arī bieži finansējuma un likviditātes atjauninājumi, kas būs balstīti uz uzraudzības un tirgus izlūkošanu, banku nozares pusgada ziņojumiem Uzraudzības padomei, Ekonomikas un finanšu komitejai (EFK) – finanšu stabilitātes tabulai (FST), un uz ceturkšņa atjauninājumiem ESRK.

Ziņošanas un pārskatāmības jomā augstākā prioritāte būs kopīgās ziņošanas sistēmas ieviešana, *COREP* un *FINREP*, kā arī atbalsts jebkuru ieviešanas problēmu risināšanai un turpmākai pārskatāmības novērtēšanai un stiprināšanai visā ES banku nozarē.

Savukārt EBI izmantos uzraudzības datus kopā ar tirgus izlūkošanā un kolēģijās iegūto informāciju, lai sagatavotu **riska novērtējuma ziņojumus** Eiropas Parlamentam, Komisijai un ESRK. Arī turpmāk tiks gatavoti starpnozaru riska ziņojumi sadarbībā ar Apvienoto komiteju, un tie tiks nosūtīti EFK-FST. EBI arī uzturēs un tālāk izstrādās galvenos riska rādītājus un veidos riska diagrammas, tostarp iekšējās EBI bankas līmeņa diagrammas, līdzīgu grupu diagrammas, kas tiks kopīgotas ar uzraudzības kolēģijām/VUI, un nozaru diagrammas apspriešanai EBI un ESRK.

EBI arī turpinās **veicināt uzraudzības prakses konvergenci** visā vienotajā tirgū, atbalstot vienota noteikumu kopuma izstrādi un arī uzraudzības rokasgrāmatas izstrādi. Šis uzdevums tiks pildīts, īstenojot efektīvu divpusēju un daudzpusēju informācijas apmaiņu starp kompetentajām iestādēm, kā arī veicot labāk strukturētu uzraudzības prakses apkopošanu konkrētās jomās, piemēram, riska analīzes sistēmās, *ICAAP* novērtējumos un 2. pīlāra lēmumos. Šo darbību rezultātā tiks sagatavoti dokumenti ar labākās prakses apkopojumiem un izstrādātas pamatnostādnes. Kompetento iestāžu uzraudzības darbinieku tehnisko mācību organizēšana sekmēs kopīgas uzraudzības kultūras attīstību ES.

EBI turpinās iesākt **darbu uzraudzītāju kolēģijās**, lai stiprinātu pārrobežu banku grupu uzraudzību Eiropas līmenī. EBI darbinieki piedalīsies kolēģiju darbā, atbalstīs un uzraudzīs tās. Augstākas kvalitātes detalizētākas atsauksmes un ieteikumi par kolēģiju darbību pievērsīsies galvenokārt 40 prioritārajām banku grupām.

Attiecīgā gadījumā EBI izmantos savu funkciju nodrošināt saistošu vidutāja lomu un aktīvi veicinās un, ja nepieciešams, arī koordinēs jebkuru darbību, ko veiks attiecīgās kompetentās uzraudzības iestādes valstīs, ja radīsies nelabvēlīgi apstākļi vai krīzes situācijas.

Krīzes vadības jautājumos, papildus plašajai regulatīvajai funkcijai, EBI būs jāpilda arī svarīgi pienākumi, iesaistoties un atbalstot diskusijas un vienošanās par sanācības un darbības atjaunošanas plāniem starp attiecīgajām kompetentajām iestādēm, tostarp darbības atjaunošanas kolēģijās. Ja radīsies domstarpības, EBI uzdevums būs tās izšķirt.

Pamatojoties uz šiem prioritārajiem uzdevumiem, EBI tiecas izpildīt savu uzdevumus, lai i) sniegtu neatkarīgu un augstvērtīgu analīzi par ES bankām un ES banku nozari sadarbībā ar kompetentajām uzraudzības iestādēm, ESRK un ES politikas veidošanas struktūrām, izstrādājot saskaņotas politiskās atbildes, ii) nodrošinātu atbilstīgu un pareizu datu pieejamību efektīvai pārraudzībai uzraudzības jomā un tirgus disciplīnu, kā arī iii) papildus sekmētu uzraudzības konvergenci un kopīgas uzraudzības kultūras attīstību visā vienotajā tirgū un iv) atbalstītu un uzraudzītu kompetentās uzraudzības iestādes kolēģiju struktūru veidošanā, lai tās būtu efektīvas un pamatotas.

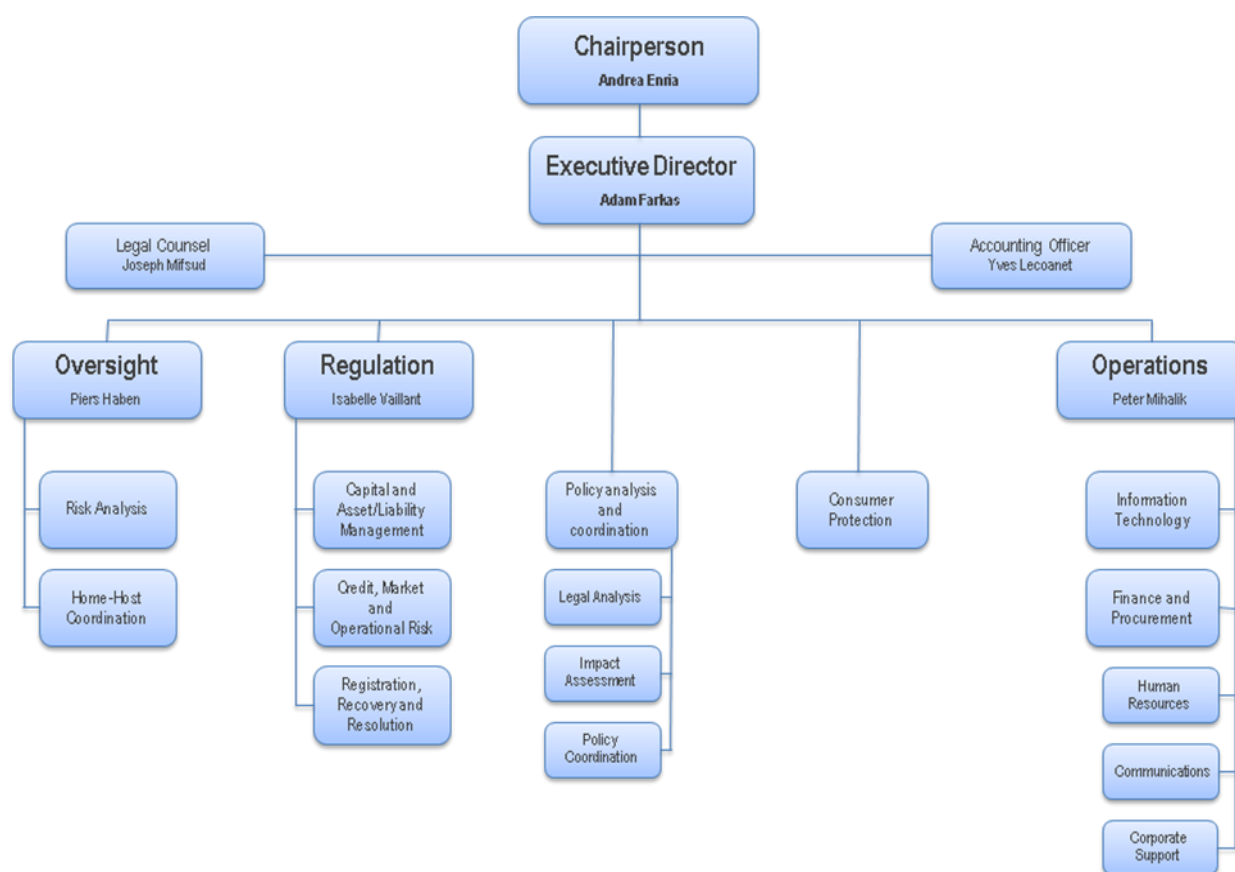
4. Patērētāju aizsardzības darbs

Patērētāju aizsardzības jomā EBI atbildība ir noteikta ES līmenī, un tā ir pilnībā gatava veicināt **pārredzamību, vienkāršumu un taisnīgumu tirgū attiecībā uz patēriņa finanšu produktiem vai pakalpojumiem visā vienotajā tirgū.**

EBI ir izveidota neatkarīga organizatoriska vienība **patērētāju aizsardzībai**. Šī vienība 2013. gadā turpinās vākt datus, analizēt tos un ziņot par patēriņa tendencēm, kā arī analizēt banku darbību saistībā ar strukturētiem produktiem un to izplatīšanu klientiem. Turklāt tiks pabeigta pamatnostādņu izstrāde par atbildīgu hipotekāro kredīvēšanu un kavēto maksājumu risinājumiem un iecietību hipotekārajā tirgū, kā arī par regulatīviem tehniskajiem standartiem par profesionālās darbības apdrošināšanu – atkarībā no Hipotekārās kredīvēšanas direktīvas priekšlikuma. Turklāt tiks veikta analīze par patērētājiem nodarītajiem kaitējumiem nehipotekārās kredīvēšanas jomā, un ir iespējama arī pamatnostādņu izstrāde par īpašajiem riskiem. Šī vienība turpinās uzraudzīt jaunās un esošās finanšu inovācijas, lai veicinātu drošību un stabilitāti tirgū un regulatīvo pasākumu konvergenci. Visbeidzot, 2013. gadā tiks rīkota Patērētāju diena sadarbībā ar EVTI un EAAPI patērētāju aizsardzības vienībām, balstoties uz pieredzi, kas iegūta 2012. gada 25. oktobrī EBI rīkotajā Patērētāju aizsardzības dienā.

5. Politikas analīze un koordinācija

EBI Politikas analīzes un koordinācijas vienības galvenie uzdevumi būs nodrošināt **juridisko analīzi politikas un uzraudzības dokumentiem**, kurus sagatavos regulatīvās un pārraudzības struktūras (tehniskajiem standartiem, pamatnostādņēm, atzinumiem, uzraudzības ieteikumiem, domstarpību mierizlīgumiem, līdzinieku pārskatiem utt.), šo dokumentu un nepieciešamās rīcības **ietekmes novērtēšanu** un, ja nepieciešams, EBI politikas un uzraudzības darba **iekšējo un ārējo koordināciju** starp struktūrvienībām/vienībām un ārējām struktūrām, piemēram, BCBS un PVF, un iestādēm, tostarp Eiropas Komisiju, Padomi (un tās EFK un FUK) un Eiropas Parlamentu (un tā ECON komiteju), kā arī EBI līdzdalību EFUS pārskatīšanā. Šī vienība nodarbojas arī ar VUI piedāvāto EBI mācību pasākumu koordinēšanu uzraudzības jomā un atbalsta sniegšanu EBI Banku nozares ieinteresēto personu grupai, EBI Pārskatīšanas ekspertu grupai un EUI Apelācijas padomei.



Organisational structure effective from 18 September 2012

Priekšsēdētājs				
Izpilddirektors				
Juridiskais padomnieks			Grāmatvedis	
Pārraudzība	Regulācija			Iestādes darba nodrošināšana
Riska analīze	Kapitāla un aktīvu/pasīvu pārvaldība	Politikas analīze un koordinācija	Patērētāju aizsardzība	Informācijas tehnoloģijas
Mitnes valsts/uzņēmējvalsts koordinācija	Kreditēšana, tirgus un darbības riski	Juridiskā analīze		Finances un iepirkumi
	Reģistrācija, sanācija un darbības atjaunošana	Ietekmes novērtēšana		Cilvēkresursi
		Politikas koordinācija		Sakari
				Korporatīvais atbalsts

6. Iestādes darba nodrošināšana un institucionālās spējas

EBI institucionālās attīstības vispārējais mērķis 2013. gadā būs **iekšējās kontroles vides uzturēšana un tālāka attīstīšana nesen nodibinātas ES iestādes intensīvas veidošanās un izaugsmes laikā.**

EBI ir pieņēmusi un īstenojusi svarīgākos ES **noteikumus un procedūras cilvēkresursu jomā** un turpina darboties saskaņā ar vispārīgajiem ES cilvēkresursu noteikumiem. Ņemot vērā pieaugošo darba slodzi saistībā ar EBI pamatfunkcijām, jaunu darbinieku pieņemšana darbā un integrācija 2013. gadā joprojām būs galvenā prioritāte.

Detalizētu personāla komplektēšanas plānu izstrāde 2013. gadam tiks pabeigta, tiklīdz būs pieņemts EBI 2013. gada budžets. Tā kā darba slodze pieauga daudz straujāk, nekā bija paredzēts saistībā ar uzdevumiem, kas izrietēja no priekšlikumiem par KPD IV /KPR un banku sanāciju un darbības atjaunošanu, tika pieprasīti papildu cilvēkresursi, salīdzinot ar organizācijas štatū sarakstu, kura apstiprināšana joprojām kavējas.

Organizācijā 2013. gadā būs jāpilnveido būtiski jaunas tehniskās prasmes, piemēram, jāpaplašina un jāpadziļina EBI ekspertu tehniskās zināšanas un pieredze. Tādējādi papildus rūpīgai jaunu darbinieku atlasei EBI personāla attīstību sekmēs arī nesen uzsāktās **personāla mācību programmas** īstenošana.

EBI plāno īstenot **ilgtermiņa risinājumu attiecībā uz biroja telpu vajadzībām** pēc tā apstiprināšanas 2012. gada otrajā pusē.

Iestādes darba nodrošināšanā galvenā 2013. gada prioritāte būs **EBI vidēja termiņa un ilgtermiņa IT stratēģijas** apstiprināšana un īstenošana, ņemot vērā pieaugošās IT prasības, ko nosaka EBI darbības pamatuzdevumu jomas paplašināšanās un padziļināšanās.