



EBA BS 2012 163 LÕPLIK

28. september 2012

## EBA 2013. aasta tööprogramm



---

## 1. Sissejuhatus

Vastavalt Euroopa Parlamendi ja nõukogu määrusele (EL) nr 1093/2010, millega asutatakse Euroopa Pangandusjärelevalve (EBA), kirjeldatakse käesolevas tööprogrammis kokkuvõtlikult EBA järgmise aasta eesmärgid ja oodatavaid tulemusi, mis põhinevad määruses määratletud ülesannetel ja Euroopa Liidu pangandussektorit käsitlevatel asjaomastel õigusaktidel. Tööprogrammi eelnõu arutas 2012. aasta suvel järelevalvenõukogu ja ka pangandussektori sidusrühm, seejärel vaatas tööprogrammi läbi juhatus ning tegi ettepaneku see vastu võtta. Ettepaneku põhjal võttis järelevalvenõukogu 2013. aasta tööprogrammi 25.–26. septembri koosolekul vastu.

Tööprogrammis määratletakse EBA 2013. aasta eesmärgid ja prioriteedid üldiste volituste rakendamise raames. **Regulatiivses valdkonnas** on EBA põhieesmärk võtta endale juhtroll **eeskirjade kogumiku väljatöötamisel**, eesmärgiga tagada finantsasutustele võrdsed võimalused ning parandada finantsreguleerimise kvaliteeti ja ühtse turu toimimist. Selles valdkonnas on EBA tegevus seotud peamiselt kapitalinõuete direktiivi IV paketi ja kapitalinõuete määruse õigusliku raamistikuga (sh likviidsus ja tasustamine) ning kriisist taastumise ja kriisilahendamise õigusliku raamistikuga. EBA **järelevalveülesanded** on seotud **Euroopa Liidu pangandussektori põhiriskide tuvastamise, analüüsimise ja maandamisega, sealhulgas riskiga kaalutud vara tulemuste järjepidevuse ning pankade ärimudelite ja varade kvaliteedi läbivaatamise jätkusuutlikkuse analüüsi, järelevalvekoostöö ja lähenemise edendamise ning töö jätkamisega järelevalvekolleegiumides**, eesmärgiga tõhustada piiriüleste panganduskontsernide järelevalvet. EBA on pühendunud ka **tarbijakaitse** ning läbipaistvuse, lihtsuse ja õigluse edendamisele finantstoodete ja -teenuste ühisturul, keskendudes seega **tarbijakaitsetegevuses hüpoteeklaenude vastutustundlikku andmise ning hüpoteegituru võlgnevuste käitlemise ja tolereerimise suuniste väljatöötamisele ning erialase vastutuskindlustuse regulatiivsete tehniliste standardite edendamisele**.

Need kolm valdkonda – **reguleerimine, järelevalve ja tarbijakaitse** – on EBA määruses sätestatud kui **EBA põhifunktsioonid**. Nende kohta esitatakse ülesannete ja tulemuste üksikasjalik loetelu. Poliitikaanalüüsi ja koordineerimise eraldi horisontaalüksus tagab EBA põhiülesannete ja väliste sidusrühmade vahelise sise- ja välispoliitilise koordineerimise ja õigusliku hindamise ning hindab EBA poliitikaettepanekute mõju. Tugifunktsioonid ehk lühidalt **toimingud** on EBA põhifunktsioonide täitmise seisukohalt eriti olulised ja seega antakse lühike ülevaade ka nende põhieesmärkidest.

2013. aasta on EBA jaoks kolmas tegevusaasta Euroopa Liidu iseseisva asutusena uues Euroopa Finantsjärelevalve Süsteemis, mille tõttu on endiselt tähelepanu all EBA haldussuutlikkuse jätkuv arendamine ja parandamine. Lisaks sellele on Euroopa Liidul päevakorras Euroopa panganduse reguleerimise ja järelevalvestruktuuri kohta tehtud olulised uued ettepanekud, sealhulgas ettepanekud, mis käsitlevad pangandusliitu ja kriisist taastumist ning kriisilahendamist. Nendest on mõni avaldatud, kuid veel vastu võtmata, ning mõni avaldatakse lähiajal. Need otsused mõjutavad oluliselt EBA konkreetsete ülesannete mahtu ja prioriteete 2013. aastal ning hiljemgi. Pangandusliit avaldab suurt mõju EBA volitustele, sest see kutsub liitu üles järgima veelgi rangemalt eeskirjade kogumikku ja ühtlustatud järelevalvemeetodeid, et vältida lõhet ühtsel turul, mis võib tekkida euroala ja ühtsete järelevalveeeskirjade ja tavade rakendamise ning ülejäänud liidu vahel.

---

Lisas on esitatud EBA ülesannete ja prioriteetide üksikasjalik loetelu. 1. prioriteedi ülesanded on üldiselt seadusandlikest ettepanekutest tulenevad ülesanded, mille tähtaeg on 2013. aastal. 2. prioriteedi ülesanded täidetakse ainult juhul, kui see ei kahjusta 1. prioriteedi ülesandeid. 1. prioriteedi ülesannete suure arvu tõttu 2013. aastal tuleb EBA töötajate arvu oluliselt suurendada, et oleks võimalik täita 2. prioriteedi ülesandeid. 3. prioriteedi ülesanded täidetakse tõenäoliselt 2013. aastal. Mõni Euroopa Komisjoni seadusandlike ettepanekutega seotud ülesanne võib muutuda, sest ettepanekud on alles arutlusel.

2013. aasta tööprogrammi täitmise tagamiseks peab EBA sellele vastavalt suurendama ka töötajate arvu ja eelarvet. Ametikohtade loetelu järgi kasvab ajutiste töötajate arv 2012. aasta 68 töötajalt 2013. aastal 93 töötajani ning eelarve 2012. aasta 20,7 miljonilt eurolt 2013. aastal 25 miljonini. EBA rahastavad edaspidigi Euroopa Komisjon ja riikide pädevad asutused.

## 2. Reguleerimine

EBA põhieesmärk õiguspoliitika valdkonnas on **võtta juhtroll Euroopa Liidu pangandussüsteemi eeskirjade kogumiku väljatöötamisel**. Vastavalt Euroopa Liidu õigusloomeprogrammile on lähiaastatel EBA regulatiivtegevuse põhiorhk kahel valdkonnal. Ka kumbagi valdkonda mittejäädav ülesanded on tuvastatud ning lisas üksikasjalikult loetletud.

Esiteks on jätkuv finantskriis toonud esile pankade tegevust reguleerivate usaldatavusnõuete puudused, mis on kahjustanud üksikinstiitutsioonide rahalist usaldusväarsust ja rahvusvahelist finantssüsteemi tervikuna. Regulaatiivsete puuduste kõrvaldamisega seoses jõuti ülemaailmsele kokkuleppele, mille tulemusel töötati hiljuti Basel III kokkuleppe raames välja usaldatavusnõuete kogum. Euroopa Liit võttis ülesandeks kehtestada usaldatavusraamistik ühtsel turul ning 2012. aasta lõpuks võetakse vastu Euroopa Liidu õigusakt Basel III rakendamise kohta Euroopa Liidus alates 1. jaanuarist 2013. EBA-l on uute regulaatiivnormide kogumi tehnilisel rakendamisel ja kohaldamisel oluline roll ning seetõttu keskendubki EBA **siduvate tehniliste standardite väljatöötamisele kapitalinõuete direktiivi IV paketi ja kapitalinõuete määruse uues raamistikus**. Arvestades, et need seadusandlikud ettepanekud on veel vastu võtmata ja seega ei ole lõplikud üksikasjad veel teada, on EBA tööprogrammis praegu palju ebakindlat, millele lisandub EBA organisatsiooniga seotud kavandamise ja ressursside keerukus, sest nende rakendamine algab alles 1. jaanuaril 2013.

**Kapitalinõuete direktiivi IV paketist ja kapitalinõuete määrusest tulenevate ülesannetega** seoses on EBA lähenemisviis olnud pragmaatiline ning aluseks on võetud nõukogu 2012. aasta mai ettepaneku. EBA ei ole teinud ühtki Euroopa Parlamendi soovitatud lisandust ega väljajätu, kuigi on kaalunud mõningaid lisaülesandeid nõukogu ettepanekus, mis jäetakse tõenäoliselt välja. Lisaks sellele ei ole kaasatud tulemusi, mille tähtaeg on jaanuaris 2013 või detsembris 2012 ning mille EBA kavatseb enne käesoleva aasta lõppu esitada Euroopa Komisjonile või avaldada. EBA-lt oodatakse seega ligikaudu 164 tulemust. Neist enamik on seotud üksikasjalike tehniliste eeskirjade väljatöötamisega peamiselt siduvate regulaatiivsete või rakenduslike tehniliste standardite väljatöötamise kaudu. Teist liiki tulemused on muu hulgas suunised, aruanded, arvamused, vahendamistegevus ning teadete vastuvõtmine ja menetlemine. Kokkuvõte on esitatud alljärgnevas

tabelis ja üksikasjalik jaotus lisas. Pärast kapitalinõuete direktiivi IV paketi ja kapitalinõuete määruse (CRDIV/CRR) lõpliku teksti avaldamist tuleb tööprogrammi see osa ajakohastada.

ÜLESANDE LIIK (CRDIV/CRR eelnõus)	EBA tulemuste arv
Regulatiivsed tehnilised standardid	38
Rakenduslikud tehnilised standardid	24
Suunised	21
Aruanded	15
Väljaanded	6
Arvamused	9
Nõuanded	2
Vahendustegevuse valdkonnad	13
Teated	31
Muu (abistamine seoses kolmanda riigi samaväärsusega / kolleegiumid / rahaliidud)	5

Lisaks sellele, et saavutatavaid tulemusi on kapitalinõuete direktiivi IV paketi ja kapitalinõuete määruse ettepanekute kohta väga palju, on ka nende ajalised raamid väga kitsad, sest rakendamise ajakava peab jääma samaks. Enamik tulemusi peaks olema saavutatud 2013.–2014. aastaks ja seega on EBA regulatiivtegevus 2013. aastal väga tihe.

Ülesannete suur arv ja ajaline kontsentreeritus toob prioriseerimise tähtsuse eriti esile. Nii EBA kui ka liikmesriikide ametiasutuste töötajate arvu tõttu ei saa kõiki praegu ette nähtud tegevusi täiendavate EBA töötajateta läbi viia. Range prioriseerimise vajadust arvestades on tuvastatud järgmised poliitikavaldkonnad, kus EBA saab laiendatud tehniliste eeskirjade väljatöötamise kaudu tagada suurima lisandväärtuse.

**Kapital:** parema kvaliteediga kapital on uue kapitaliraamistiku üks põhiomadusi. Pärast konsulteerimist, mida EBA tegi 2012. aastal seoses omavahendite tehniliste standardite paljude ettepanekutega, jääb valdkond EBA jaoks prioriteetseks ka 2013. aastal, mil keskendutakse kapitaliinstrumentide kvaliteedi pidevale jälgimisele.

---

Likviidsus: kriis näitas, kui oluline on tagada pankade piisav likviidsusvõime nii lühikeses kui ka pikas perspektiivis. Kapitalinõuete direktiivi IV paketi ja kapitalinõuete määruse raames võetakse vastu põhiraamistik üle maailma kokku lepitud likviidsuskattekordaja ja stabiilse netorahastamise kordajana. EBA ülesandeks on valmistada ette kordaja komponentide kohandamist, hinnates sealhulgas nende likviidsusmeetmete kehtestamise tagajärgi ja mõju.

Tasustamine: kriis näitas, et negatiivsed isiklikud stiimulid võivad tekitada riskialdist käitumist, mille tõttu on kehtestatud konkreetset tasustamise eeskirjad. Juba avaldatud EBA suuniste alusel hakkab EBA koguma andmeid, et võrrelda tasustamistavasid liidu tasandil ja avaldada teavet suure sissetulekuga isikute kohta. Seejärel töötab EBA välja riskivõtjate tuvastamise ning põhi- ja muutvtasustamise aspektide tuvastamise kriteeriumide tehnilised standardid.

Finantsvõimenduse määr: finantsvõimenduse määr on liigse finantsvõimendusega asutustele suunatud kaitsemeede, sest üldiselt peetakse liigset finantsvõimendust üheks peamiseks finantskriisi põhjuseks. EBA peab hindama finantsvõimenduse määra aruannete põhjal finantsvõimenduse määra kehtestamise mõju. See tegevus põhineb EBA välja töötatud finantsvõimenduse määra aruandlusraamistikul ja jätkub ka 2013. aastal, kusjuures tulemusi on oodata 2014. aastal ning hiljemgi.

Et EBA ülesanne on töötada välja **praktilisi meetmeid ja lähenemisevahendeid**, et edendada ühtseid järelevalve lähenemiseviise, pöörab EBA uutele õigusaktidele üleminekul asjakohast tähelepanu ka rakendamisküsimustele. Eelkõige selgitab EBA kapitalinõuete direktiivi IV paketi ja kapitalinõuete määruse rakendamist ning töötab küsimustele vastamiseks välja konkreetset vahendid ja meetodid.

Lisaks talle volitustega antud regulatiivsele tehnilisele panusele pakub EBA tehnilist tuge, et aidata kaasa sihtotstarbeliste sätete kujundamisele järelevalve küsimustes. Erilist tähelepanu pööratakse väikese ja keskmise suurusega ettevõtjatele (VKE). Kriis näitas, et paljudel VKE-del oli raskusi juurdepääsul rahastamisele ning et seda peetakse Euroopa majanduse taastumist takistavaks teguriks, on võetud mitmeid meetmeid, sealhulgas panganduse reguleerimise valdkonnas. Seadusandlike ettepanekute täiendusena vaatab EBA läbi VKE-dele laenamise usaldatavusraamistiku.

Teiseks tõi kriis välja vajaduse senisest nüüdisaegsemate ja paremini koordineeritud **kriisi ennetamise ja kriisi lahendamise korra** ning vahendite järele, mis aitaksid kriisi tuvastada varem, sekkuda adekvaatsemalt ja pakkuda hätta sattunud finantsasutustele tõhusamaid lahendusi. 2012. aasta juunis avaldas Euroopa Komisjon seadusandlikud ettepanekud krediidiasutuste ja investeerimisühingute maksevõime taastamise ja kriisilahenduse raamistiku kohta, millega antakse EBA-le juhtroll edasiste tehniliste standardite ja suuniste koostamisel, sealhulgas seoses saneerimis- ja kriisilahendamiskavade sisu ja hindamisega, ning varajase sekkumise meetmete, kriisi lahendatavust võimaldavate ennetavate (struktuuri)meetmete kohaldamisel, konkreetsete kriisilahenduse volituste rakendamisel konkreetsete kriisilahendusvahendite suhtes, kolmanda riigi kriisilahendusmenetluste tunnustamisel ning piiriüleste kriisijuhtumite koordineerimisel ja lahendamisel kriisilahenduskollegiumides osalemise kaudu.

---

### 3. Järelevalve

Järelevalvetegevuses keskendub EBA 2013. aastal Euroopa Liidu **pangandussektori põhiriskide tuvastamisele, analüüsimisele ja maandamisele**. Pärast rekapitalizeerimiskava edukat ettevalmistamist 2012. aastal jätkab EBA pankade kapitalipositsiooni tugevdamiseks kapitalitasemete ja pankade kapitalikavade jälgimist ajal, mil pangad liiguvad kapitalinõude direktiivi IV paketi rakendamise suunas. 2013. aastaks kavandatud **kogu Euroopa Liitu hõlmav EBA stressitest** on selliste kavade hindamisel oluline vahend. EBA jätkab ka koostööd asjaomaste pädevate asutustega, et mõista langenud kvaliteediga varade mõju pankade bilansile ning edendada toimuvat bilansi parandamist ja pankade püüdlusi taastada jätkusuutlikud rahastamisstruktuurid.

EBA jätkab **korraliste temaatiliste analüüside** korraldamist mitmes valdkonnas, nagu lõpptulemuste järjepidevus riskiga kaalutud varade korral, pankade ärimudelite jätkusuutlikkus ja pankade varade kvaliteedi analüüs. Korrapäraselt toimub järelevalvel ja turu-uuringutel põhinevate rahastamise ja likviidsusandmete pidev ajakohastamine, pangandussektori poolaastaruannete saatmine järelevalvenõukogule ja majandus- ja rahanduskomitee finantsstabiilsuse ümarlauakohtumisele ning kord kvartalis ajakohastatud andmete saatmine Euroopa Süsteemsete Riskide Nõukogule.

**Aruandluse ja läbipaistvuse** valdkonnas on peamiseks prioriteediks ühtse aruandestruktuuri, COREP- ja FINREP-aruanne rakendamine ning abistamine mis tahes rakendamisprobleemide korral, samuti Euroopa Liidu pangandussektori edasine hindamine ja läbipaistvuse parandamine.

EBA kasutab omakorda järelevalveandmeid koos turu-uuringute ja kolleegiumidelt saadud teabega Euroopa Parlamendile, komisjonile ja Euroopa Süsteemsete Riskide Nõukogule esitatavate **riskihindamisaruannete** ettevalmistamiseks. Sektoriüleste riskiaruannete ettevalmistamine jätkub koostöös ühiskomiteega ning need esitatakse majandus- ja rahanduskomitee finantsstabiilsuse ümarlauakohtumisele. EBA säilitab ja arendab edasi ka oma peamisi riskinäitajaid ja riskinäidikuid, sealhulgas EBA sisemisi pangatasandi näidikuid, eksperdirühmade näidikuid, mida jagatakse järelevalvekolleegiumide ja riiklike järelevalveasutustega, ning valdkondlikke näidikuid EBA ja Euroopa Süsteemsete Riskide Nõukogu arutelude tarvis.

EBA jätkab **järelevalvetavade ühtlustumise edendamist** ühtsel turul, aidates kaasa eeskirjade kogumiku ja järelevalvekäsiraamatu väljatöötamisele. See saavutatakse pädevate asutuste vahelise töhusa kahe- ja mitmepoolse teabevahetuse kaudu ning järelevalvetavade senisest struktureerituma hindamise kaudu konkreetsetes valdkondades, nagu riskianalüüsi raamistikud, sisemise kapitali adekvaatsuse hinnangud ja 2. samba otsused. Nende toimingute tulemusena koostatakse dokumendid, kus antakse parimate tavade ja suuniste ülevaade. Pädevate asutuste järelevalvetöötajate tehnilise koolituse organiseerimine aitab kaasa ühise järelevalvekultuuri kujunemisele Euroopa Liidus.

EBA jätkab **tööd järelevalvekolleegiumides**, eesmärgiga tõhustada Euroopa piiriüleste panganduskontsernide järelevalvet. EBA töötajad osalevad kolleegiumide tegevuses ning toetavad ja jälgivad seda. Kolleegiumide tegevuse parema kvaliteedi, üksikasjalikuma tagaside ja nõustamise kaudu keskendutakse 40 prioriteetsele panganduskontsernile.

---

Ebasoodsate arengute korral või kriisiolukorras võtab EBA, kui vaja, endale siduva vahendajarolli ning soodustab ja vajaduse korral koordineerib aktiivselt liikmesriikide asjaomaste pädevate järelevalveasutuste võetavaid meetmeid.

Kriisiohjamise valdkonnas on EBA-l lisaks ulatuslikule reguleerivale rollile ka oluline roll asjaomaste pädevate asutuste, sealhulgas kriisilahenduskolleegiumide vahelistes saneerimis- ja kriisilahendamiskavade aruteludes ja kokkulepetes osalemises ja abistamises. Lahkarvamuste tekkimisel aitab EBA neid lahendada.

EBA eesmärk on täita nende prioriteetsete ülesannete põhjal järgmised eesmärgid: i) koostada koostöös pädevate järelevalveasutuste, Euroopa Süsteemsete Riskide Nõukogu ja Euroopa Liidu poliitikat kujundavate organitega Euroopa Liidu pankade ja pangandussektori kohta sõltumatuid ja kvaliteetseid analüüse, mille alusel võetakse kooskõlastatult meetmeid, ii) tagada asjakohaste ja usaldusväärsete andmete kättesaadavus, mida on vaja tõhusaks järelevalveks ja turudistsipliiniks, et iii) edendada järelevalveviiside lähenemist ja ühist järelevalvekultuuri ühtsel turul, ning iv) abistada ja jälgida pädevaid järelevalveasutusi tõhusate ja sisuliste kolleegiumistruktuuride loomisel.

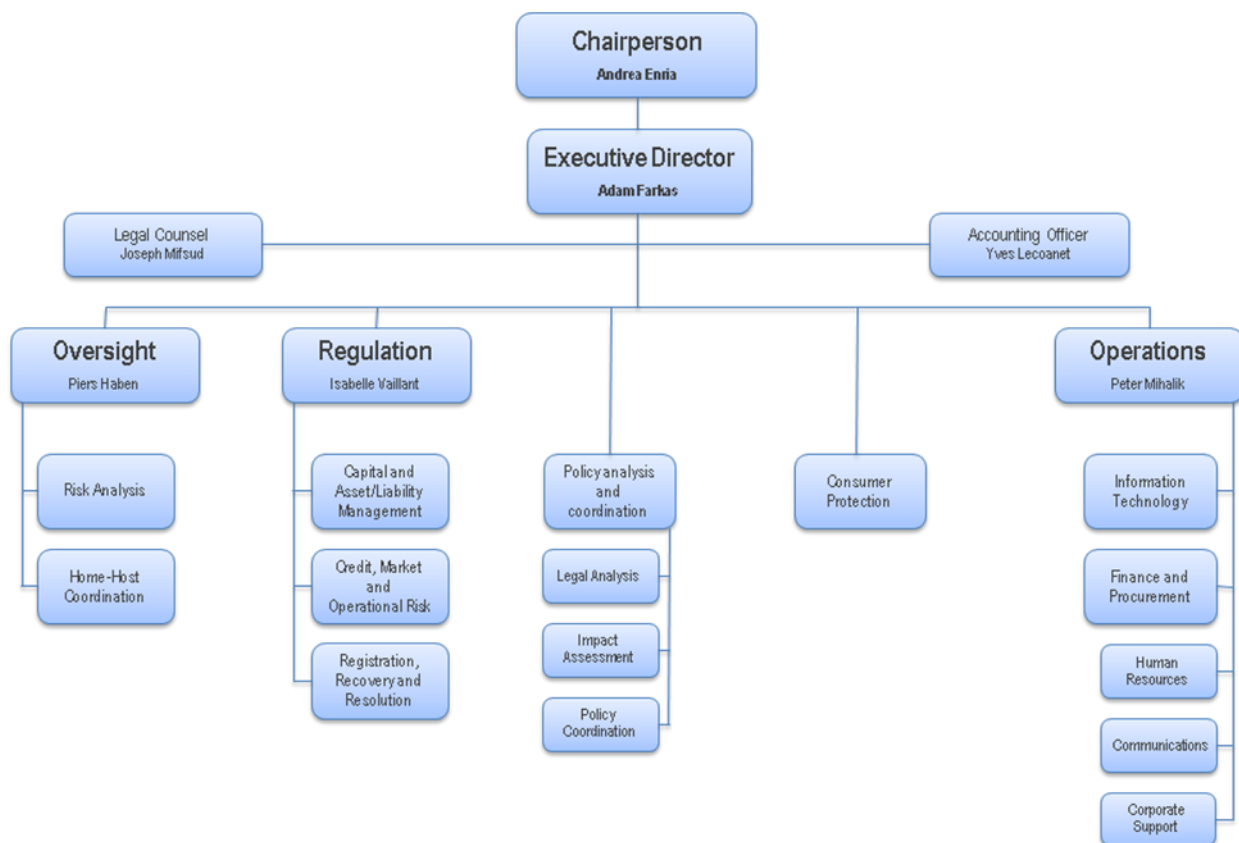
## 4. Tarbijakaitse

Tarbijakaitse valdkonnas hõlmavad EBA kohustused kogu Euroopa Liitu ning EBA on pühendunud **läbipaistvuse, lihtsuse ja õigluse edendamisele finantstoodete või -teenuste ühtsel turul**.

EBA on loonud **tarbijakaitse** valdkonna jaoks sõltumatu üksuse. 2013. aastal jätkab üksus tarbijasuundumuste andmete kogumist ja analüüsimist ning vastavate aruannete koostamist ning analüüside koostamist pankade tegevuse kohta seoses struktureeritud toodete ning nende jaekaubandusega. Valmivad suunised, mis käsitlevad hüpoteeklaenude vastutustundlikku andmist, võlgnevuste käitlemist ja tolereerimist hüpoteegiturul ning erialase vastutuskindlustuse regulatiivseid tehnilisi standardeid, mille suhtes tuleks kohaldada kavandatavat hüpoteekkrediidi direktiivi. Analüüsitakse ka tarbijatele põhjustatud kahjuga seotud küsimusi hüpoteekkrediidiga mitteseotud valdkonnas ning konkreetseid riske käsitlevate suuniste väljatöötamise võimalusi. Üksus jätkab uue ja olemasoleva finantsinnovatsiooni kontrollimist, eesmärgiga edendada turgude ohutust ja usaldusväärsust ning reguleerimistavade lähendamist. Jätkuna EBA korraldatud 25. oktoobril 2012 toimunud tarbijakaitsepäevale korraldatakse 2013. aastal ühine tarbijapäev Euroopa Väärtpaberiturujärelevalve ja Euroopa Kindlustus- ja Tööandjapensionide Järelevalve tarbijakaitseüksustega.

## 5. Poliitikaanalüüs ja koordineerimine

EBA poliitikaanalüüsi ja koordineerimisüksuse peamine eesmärk on teostada regulatiiv- ja järelevalveklustrite koostatud **poliitika- ja järelevalvedokumentide õiguslikku analüüsi** (tehnilised standardid, suunised, arvamused, järelevalvesoovitused, vaidluste lahendused, vastastikused eksperdi hinnangud jne), koostada vajaduse korral nende dokumentide või meetmete **mõjuhinnanguid**, teostada vajaduse korral EBA poliitika- ja järelevalvetegevuse **sise- ja väliskoordineerimist** nii klustrite/üksuste vahel kui ka välisasutustega, näiteks Baseli pangajärelevalve komitee ja Rahvusvahelise Valuutafondiga, ning institutsioonidega, sealhulgas Euroopa Komisjoni, nõukogu (ning selle majandus- ja rahanduskomitee ning finantsstabiilsuse komiteega) ja Euroopa Parlamendiga (ning selle majandus- ja rahanduskomisjoniga) ning anda panus Euroopa Finantsjärelevalve Süsteemi läbivaatamisse. Üksus koordineerib ka EBA pakutavat järelevalvekoolitust liikmesriikide järelevalveasutustele ning pakub tuge EBA pangandussektori sidusrühmadele, EBA hindamiskomisjonile ja EBA apellatsiooninõukogule.



Organisational structure effective from 18 September 2012



Eesistuja				
Tegevdirektor				
Jurist				Raamatupidaja
Järelevalve	Reguleerimine			Toimingud
Riskianalüüs	Kapitali ja varade/kohustuste haldamine	Poliitikaanalüüs ja koordineerimine	Tarbijakaitse	Infotehnoloogia
Sise- ja väliskoordineerimine	Krediidi-, turu- ja tegevusriiskid	Õigusanalüüs		Eelarve ja hanked
	Arvestus, kriisist taastumine ja kriisilahendamine	Möjuanalüüs		Personal
		Poliitika koordineerimine		Teabevahetus
				Tugiteenused

Organisatsiooni struktuur alates 18. septembrist 2012

## 6. Toimingud ja institutsiooniline suutlikkus

EBA kui Euroopa Liidu uue asutuse institutsioonilise arengu üldeesmärk 2013. aastal on **sisekontrollikeskkonna tugevdamine intensiivse arengu ja kasvu perioodil**.

EBA on võtnud vastu ja rakendanud kõige tähtsamad Euroopa Liidu personalimäärused ja -menetlused ning jätkab tegevust kooskõlas Euroopa Liidu üldiste personalieeskirjadega. EBA põhiülesannete täitmisega kaasneva töökoormuse suurenemist arvestades on ka 2013. aastal peamiseks prioriteediks uute töötajate värbamine ja kollektiivi lõimimine.

2013. aasta üksikasjalike personalikavade koostamine valmib niipea, kui EBA 2013. aasta eelarve on heaks kiidetud. Oodatust märkimisväärselt suurema töökoormuse tõttu, mis on seotud kapitalinõude direktiivi IV paketi ja kapitalinõuete määruse ning pankade maksevõimetuse taastamise ja kriisilahenduse ettepanekutega, taotletakse organisatsiooni ametikohtade loeteluga võrreldes täiendavate töötajate töölevõtmist, kuid seda taotlust ei ole veel heaks kiidetud.

2013. aastal tuleb organisatsioonis tegelda märkimisväärsete uute tehniliste oskuste arendamisega, näiteks laiendada ja süvendada EBA ekspertide tehnilisi teadmisi ja kogemusi. Uute töötajate hoolika värbamise kõrval aitab EBA personali arendamisele kaasa ka hiljuti avaldatud **personali koolitusprogrammi** levitamine.

**Ametiruumide vajadust rahuldavad pikaajalised lahendused** kiideti heaks 2012. aasta teisel poolel ja seega on oodata nende rakendamist.

2013. aastal on tegevuse peamine prioriteet **EBA keskmise ja pikaajalise IT-strateegia** heakskiitmine ning rakendamine kooskõlas laienevate IT-nõuetega, mis on määratletud EBA põhiülesannete senisest laiema ulatuse ja põhjalikkusega.