



EBA BS 2012 163 ΤΕΛΙΚΟ

28 Σεπτεμβρίου 2012

Πρόγραμμα εργασίας της ΕΑΤ για το 2013



1. Εισαγωγή

Σύμφωνα με τον κανονισμό (ΕΕ) αριθ. 1093/2010 του Ευρωπαϊκού Κοινοβουλίου και του Συμβουλίου, της 24ης Νοεμβρίου 2010, σχετικά με τη σύσταση της Ευρωπαϊκής Αρχής Τραπεζών (EAT), το ετήσιο πρόγραμμα εργασίας περιγράφει και συνοψίζει τους κύριους στόχους και τα παραδοτέα της EAT για το επόμενο έτος, τα οποία προκύπτουν από τα καθήκοντα που προσδιορίζονται στον κανονισμό και από τη σχετική νομοθεσία της ΕΕ για τον τραπεζικό τομέα. Κατόπιν συζήτησης του σχεδίου από το συμβούλιο εποπτών της EAT το καλοκαίρι του 2012, καθώς και από την ομάδα τραπεζικών συμφεροντούχων, το πρόγραμμα εργασίας εξετάστηκε από το συμβούλιο διοίκησης, το οποίο πρότεινε την έγκρισή του. Βάσει της πρότασης αυτής, το συμβούλιο εποπτών ενέκρινε το πρόγραμμα εργασίας για το 2013 στη συνεδρίασή του που πραγματοποιήθηκε στις 25-26 Σεπτεμβρίου 2012.

Στόχος του προγράμματος εργασίας είναι ο καθορισμός των κύριων στόχων και των αντίστοιχων προτεραιοτήτων της EAT για το 2013, στο πλαίσιο της εκτέλεσης της συνολικής εντολής της. Θεμελιώδης στόχος της EAT στον **τομέα της ρυθμιστικής πολιτικής** θα είναι να διαδραματίσει κεντρικό ρόλο στην **ανάπτυξη του ενιαίου εγχειριδίου**, με στόχο να συμβάλει στην επίτευξη ίσων όρων ανταγωνισμού για τα χρηματοοικονομικά ιδρύματα καθώς και να αναβαθμίσει την ποιότητα της χρηματοοικονομικής ρύθμισης και της συνολικής λειτουργίας της ενιαίας αγοράς. Το έργο της EAT στον συγκεκριμένο τομέα σχετίζεται ειδικότερα με το νομοθετικό πλαίσιο της τέταρτης οδηγίας και του κανονισμού για τις κεφαλαιακές απαιτήσεις (CRD IV/CRR), συμπεριλαμβανομένων της ρευστότητας και των αποδοχών, καθώς και με το νομοθετικό πλαίσιο για την ανάκαμψη από την κρίση και την εξυγίανση. Οι **εποπτικές δραστηριότητες** της EAT θα επικεντρωθούν **στον προσδιορισμό, στην ανάλυση και στην αντιμετώπιση βασικών κινδύνων στον τραπεζικό τομέα της ΕΕ, συμπεριλαμβανομένης της ανάλυσης της συνεκτικότητας των αποτελεσμάτων για τα σταθμισμένα ως προς τον κίνδυνο περιουσιακά στοιχεία (RWA), της βιωσιμότητας των επιχειρηματικών προτύπων των τραπεζών και της εξέτασης της ποιότητας των στοιχείων ενεργητικού των τραπεζών, προωθώντας την εποπτική συνεργασία και σύγκλιση και συνεχίζοντας το έργο της σε σώματα εποπτών** για την ενίσχυση της ευρωπαϊκής εποπτείας σε διασυνοριακούς τραπεζικούς ομίλους. Τέλος, η EAT έχει δεσμευτεί ως προς τη βελτίωση της **προστασίας των καταναλωτών** και την προώθηση της διαφάνειας, της απλότητας και της δικαιοσύνης στην αγορά καταναλωτικών χρηματοοικονομικών προϊόντων ή υπηρεσιών σε ολόκληρη την ενιαία αγορά και, ως εκ τούτου, θα επικεντρώσει τις **δραστηριότητές της για την προστασία των καταναλωτών** στην ανάπτυξη **κατευθυντήριων γραμμών σχετικά με τον υπεύθυνο ενυπόθηκο δανεισμό και τον χειρισμό των καθυστερήσεων και την περίοδο χάριτος στην αγορά ενυπόθηκων δανείων, καθώς και στην ανάπτυξη ρυθμιστικών τεχνικών προτύπων για την ασφάλιση επαγγελματικής ευθύνης.**

Οι ως άνω τρεις τομείς –**ρύθμιση, εποπτεία και προστασία των καταναλωτών**– αποτελούν τις **κύριες λειτουργίες της EAT**, οι οποίες προβλέπονται στον κανονισμό EAT και για τις οποίες παρέχεται λεπτομερής κατάλογος καθηκόντων, συμπεριλαμβανομένης της ανάλυσης των παραδοτέων. Επιπλέον, μια χωριστή οριζόντια μονάδα, η μονάδα ανάλυσης και συντονισμού πολιτικής, παρέχει τον εσωτερικό και εξωτερικό συντονισμό πολιτικής μεταξύ των κύριων λειτουργιών της EAT και των εξωτερικών συμφεροντούχων, εξασφαλίζει τον νομικό έλεγχο και αξιολογεί τις επιπτώσεις των προτάσεων πολιτικής της EAT. Οι υποστηρικτικές λειτουργίες, οι οποίες καλούνται συνοπτικά **Λειτουργίες**, διαδραματίζουν κρίσιμο ρόλο ώστε να διασφαλίζεται ότι η EAT μπορεί να

εκτελεί τις κύριες λειτουργίες της και, ως εκ τούτου, οι κύριοι στόχοι εργασίας τους συνοψίζονται επίσης στο παρόν πρόγραμμα.

Το 2013 θα είναι το τρίτο έτος πλήρους λειτουργίας της EAT ως Αρχής της ΕΕ στο πλαίσιο του νέου Ευρωπαϊκού Συστήματος Χρηματοοικονομικής Εποπτείας (ΕΣΧΕ). Επομένως, διατηρείται η έμφαση στη συνεχιζόμενη ανάπτυξη και ενίσχυση των θεσμικών ικανοτήτων της EAT. Επιπλέον, στο πρόγραμμα δράσης της ΕΕ περιλαμβάνονται σημαντικές νέες νομοθετικές προτάσεις σχετικά με την ευρωπαϊκή ρύθμιση και εποπτική αρχιτεκτονική του τραπεζικού τομέα, συμπεριλαμβανομένων των προτάσεων για την τραπεζική ένωση και τη διάσωση και εξυγίανση, ορισμένες εκ των οποίων έχουν μεν δημοσιευθεί αλλά δεν έχουν εγκριθεί ακόμη, ενώ άλλες αναμένεται να δημοσιευθούν στο εγγύς μέλλον, όλες όμως έχουν σημαντικό αντίκτυπο στον όγκο και στην ιεράρχηση των συγκεκριμένων καθηκόντων της EAT το 2013 και μετά. Η τραπεζική ένωση θα έχει σημαντικές συνέπειες στην εντολή της EAT, καθώς θα απαιτήσει από την Ένωση μια ακόμη ισχυρότερη δέσμευση στο ενιαίο εγχειρίδιο και ενοποιημένες εποπτικές μεθόδους, ώστε να αποφευχθεί η πώλωση στην ενιαία αγορά μεταξύ αφενός της ευρωζώνης -και της εφαρμογής σε αυτήν ενιαίων εποπτικών κανόνων και πρακτικών- και αφετέρου της υπόλοιπης Ένωσης.

Λεπτομερής κατάλογος των καθηκόντων της EAT παρουσιάζεται στο παράρτημα με συνημμένες τις προτεραιότητες. Γενικά, τα καθήκοντα τα οποία απορρέουν από νομοθετική πρόταση με προθεσμία εντός του 2013 χαρακτηρίζονται πρώτης προτεραιότητας. Τα καθήκοντα δεύτερης προτεραιότητας θα εκτελεστούν μόνον εφόσον δεν εμποδίζουν την εκτέλεση των καθηκόντων πρώτης προτεραιότητας. Λόγω του υψηλού αριθμού καθηκόντων πρώτης προτεραιότητας το 2013, απαιτείται σημαντική αύξηση των ανθρώπινων πόρων για να μπορέσει η EAT να εξετάσει πλήρως τα καθήκοντα δεύτερης προτεραιότητας. Τα καθήκοντα τρίτης προτεραιότητας είναι πολύ πιθανό να μην εκτελεστούν το 2013. Σημειώνεται ότι ορισμένα από τα θέματα που αποδίδονται στις νομοθετικές προτάσεις της Ευρωπαϊκής Επιτροπής μπορεί να αλλάξουν, δεδομένου ότι οι εν λόγω προτάσεις τελούν επί του παρόντος υπό συζήτηση.

Για να μπορέσει να υλοποιήσει το πρόγραμμα εργασίας της για το 2013, η EAT θα χρειαστεί να αυξήσει ανάλογα τα επίπεδα του προσωπικού και του προϋπολογισμού της. Το 2013 ο αριθμός των υπαλλήλων αναμένεται να αυξηθεί από 68 το 2012 σε 93 έκτακτους υπαλλήλους, σύμφωνα με τον εγκεκριμένο πίνακα προσωπικού, ο δε προϋπολογισμός θα αυξηθεί από 20,7 εκατομμύρια ευρώ το 2012 σε 25 εκατομμύρια ευρώ. Η EAT θα εξακολουθήσει να χρηματοδοτείται από την Ευρωπαϊκή Επιτροπή και τις αρμόδιες εθνικές αρχές.

2. Ρυθμιστικό έργο

Κύριος στόχος της EAT στον τομέα της ρυθμιστικής πολιτικής είναι **να διαδραματίσει ηγετικό ρόλο στη δημιουργία του ενιαίου εγχειριδίου για το τραπεζικό σύστημα της ΕΕ**. Το ρυθμιστικό έργο της EAT τα επόμενα χρόνια θα επικεντρωθεί κυρίως σε δύο σημαντικούς τομείς, σύμφωνα με το νομοθετικό πρόγραμμα της ΕΕ. Επίσης, στο παράρτημα προσδιορίζονται και απαριθμούνται αναλυτικά τα καθήκοντα που δεν εμπίπτουν στους δύο αυτούς τομείς.

Πρώτον (και σημαντικότερο), η συνεχιζόμενη χρηματοπιστωτική κρίση ανέδειξε αδυναμίες στους προληπτικούς κανόνες που εφαρμόζονται στις τράπεζες, οι οποίες είχαν δυσμενείς συνέπειες στη χρηματοοικονομική ευρωστία μεμονωμένων ιδρυμάτων και στο διεθνές χρηματοοικονομικό σύστημα. Επιτεύχθηκε συμφωνία σε παγκόσμιο επίπεδο για την αντιμετώπιση των ρυθμιστικών αδυναμιών, με αποτέλεσμα το πρόσφατο σύνολο προληπτικών κανόνων στο πλαίσιο της συμφωνίας Βασιλεία III. Η ΕΕ έχει δεσμευτεί να θεσπίσει το προληπτικό αυτό πλαίσιο σε ολόκληρη την ενιαία αγορά και πρόκειται να θεσπίσει έως τα τέλη του 2012 νομοθεσία/κανονισμό της ΕΕ με στόχο την εφαρμογή της συμφωνίας Βασιλεία III στην ΕΕ την 1η Ιανουαρίου 2013. Η ΕΑΤ πρόκειται να διαδραματίσει κρίσιμο ρόλο στην τεχνική υλοποίηση και εφαρμογή του νέου αυτού συνόλου ρυθμιστικών κανόνων και, επομένως, στο πλαίσιο αυτό, θα επικεντρώσει το έργο της στην ολοκλήρωση της κατάρτισης **δεσμευτικών τεχνικών προτύπων βάσει του νέου πλαισίου CRD IV/CRR**. Δεδομένου ότι οι εν λόγω νομοθετικές προτάσεις δεν έχουν εγκριθεί ακόμη (και επομένως οι τελικές λεπτομέρειές τους παραμένουν άγνωστες), δημιουργείται σημαντική αβεβαιότητα στο πρόγραμμα εργασίας της ΕΑΤ στην παρούσα συγκυρία, καθώς και πολυπλοκότητα όσον αφορά τον σχεδιασμό και τους πόρους για την οργάνωση της ΕΑΤ λόγω του ότι οι προτάσεις πρόκειται να εφαρμοστούν από την 1η Ιανουαρίου 2013.

Όσον αφορά τα **καθήκοντα που σχετίζονται με το αναμενόμενο πλαίσιο CRR/CRD IV**, η ΕΑΤ υιοθέτησε μια ρεαλιστική προσέγγιση και εξέλαβε ως βάση την πρόταση του Συμβουλίου του Μαΐου του 2012. Η ΕΑΤ δεν συμπεριέλαβε καμία προσθήκη ή διαγραφή που πρότείνει το Ευρωπαϊκό Κοινοβούλιο, παρότι έλαβε υπόψη μερικά πρόσθετα καθήκοντα στην πρόταση του Συμβουλίου, τα οποία ενδέχεται να διαγραφούν. Επιπλέον, δεν συμπεριλήφθηκαν τα παραδοτέα με καταληκτική ημερομηνία τον Ιανουάριο του 2013 ή τον Δεκέμβριο του 2012, τα οποία η ΕΑΤ αναμένει να παραδώσει στην Ευρωπαϊκή Επιτροπή ή να δημοσιεύσει πριν από το τέλος του τρέχοντος έτους. Ως εκ τούτου, αναμένονται από την ΕΑΤ περίπου 164 παραδοτέα. Η πλειονότητα των προϊόντων αυτών σχετίζεται με την ανάπτυξη λεπτομερέστερων τεχνικών κανόνων κυρίως μέσω της ανάπτυξης δεσμευτικών ρυθμιστικών ή εκτελεστικών τεχνικών προτύπων. Άλλοι τύποι παραδοτέων περιλαμβάνουν κατευθυντήριες γραμμές, εκθέσεις, γνωμοδοτήσεις, δραστηριότητες διαμεσολάβησης ή την παραλαβή και τη διεκπεραίωση γνωστοποιήσεων. Σύνοψη των παραδοτέων παρέχεται στον πίνακα που ακολουθεί, αναλύονται δε λεπτομερέστερα στο παράρτημα. Πρέπει να σημειωθεί ότι το συγκεκριμένο μέρος του προγράμματος εργασίας θα πρέπει να επικαιροποιηθεί όταν καταστεί διαθέσιμο το τελικό κείμενα των CRR/CRD IV.

ΤΥΠΟΣ ΚΑΘΗΚΟΝΤΟΣ όπως αναφέρεται στο σχέδιο των CRD IV/CRR	Ανατίθενται στην ΕΑΤ
Ρυθμιστικά τεχνικά πρότυπα	38
Εκτελεστικά τεχνικά πρότυπα	24
Κατευθυντήριες γραμμές	21
Εκθέσεις	15

Δημοσιεύσεις	6
Γνωμοδοτήσεις	9
Συμβουλές	2
Τομείς διαμεσολάβησης	13
Γνωστοποιήσεις	31
Λοιπά (παροχή συνδρομής όσον αφορά την προετοιμασία αποφάσεων ισοδυναμίας για τρίτες χώρες / τα σώματα / τα μνημόνια συμφωνίας)	5

Επιπλέον του υψηλού αριθμού παραδοτέων σε σχέση με τις προτάσεις CRR/ CRD IV, τα χρονικά περιθώρια παράδοσης των προϊόντων αυτών είναι πολύ περιορισμένα, καθώς το πρόγραμμα εφαρμογής πρέπει να παραμείνει συνεκτικό. Τα περισσότερα προϊόντα αναμένεται να ολοκληρωθούν έως το 2013-2014. Κατά συνέπεια, ο όγκος του ρυθμιστικού έργου της EAT θα είναι πολύ υψηλό κατά τη διάρκεια του 2013.

Το πλήθος των καθηκόντων καθώς και τα στενά περιθώρια χρόνου αναδεικνύουν τη σημασία της ιεράρχησής τους. Βάσει της διαθέσιμης δυναμικότητας τόσο στην EAT όσο και στις εθνικές αρχές, αναμένεται ότι δεν είναι εφικτό να αναληφθούν όλες οι δραστηριότητες όπως προτείνονται επί του παρόντος χωρίς την αύξηση των ανθρώπινων πόρων της EAT. Λαμβάνοντας υπόψη την αναγκαιότητα για αυστηρή ιεράρχηση των προτεραιοτήτων, προσδιορίστηκαν οι ακόλουθοι τομείς πολιτικής στους οποίους η EAT μπορεί να παράσχει την υψηλότερη προστιθέμενη αξία μέσω εκτενούς κατάρτισης τεχνικών κανόνων:

Κεφάλαια: η βελτίωση της ποιότητας των κεφαλαίων είναι ένα από τα βασικά χαρακτηριστικά του νέου κεφαλαιακού πλαισίου. Μετά τη διαβούλευση με την EAT σε πολλές προτάσεις για τεχνικά πρότυπα σχετικά με τα ίδια κεφάλαια το 2012, ο τομέας αυτός θα αποτελέσει προτεραιότητα για την EAT το 2013, με ιδιαίτερη έμφαση το 2013 στη διαρκή παρακολούθηση της ποιότητας των κεφαλαιακών μέσων.

Ρευστότητα: η κρίση ανέδειξε πόσο σημαντικό είναι να διαθέτουν οι τράπεζες επαρκή ρευστότητα, τόσο βραχυπρόθεσμα όσο και μακροπρόθεσμα. Οι CRR/CRD IVA θα θεσπίσουν το βασικό πλαίσιο με τη μορφή ενός δείκτη κάλυψης ρευστότητας και ενός καθαρού δείκτη σταθερής χρηματοδότησης που συμφωνήθηκαν σε παγκόσμιο επίπεδο. Έτσι, η EAT έχει καθήκον να προετοιμάσει τη βαθμονόμηση των συνιστωσών των δεικτών, συμπεριλαμβανομένης της αξιολόγησης των συνεπειών και των επιπτώσεων της θέσπισης των συγκεκριμένων μέτρων ρευστότητας.

Αποδοχές: η κρίση έδειξε ότι αρνητικά προσωπικά κίνητρα μπορούν να έχουν ως αποτέλεσμα ριποκίνδυνη συμπεριφορά. Ως εκ τούτου, θεσπίστηκαν συγκεκριμένοι κανόνες για τις αποδοχές.

Βάσει κατευθυντήριων γραμμών της EAT που έχουν ήδη δημοσιευτεί, η EAT θα συλλέξει δεδομένα για να προβεί στη συγκριτική αξιολόγηση των τάσεων των αποδοχών σε επίπεδο Ένωσης, καθώς και δεδομένα σχετικά με τη γνωστοποίηση πληροφοριών για τα υψηλά αμειβόμενα πρόσωπα. Επίσης, η EAT θα αναπτύξει τεχνικά πρότυπα σε σχέση με τα κριτήρια για τον προσδιορισμό των προσώπων που αναλαμβάνουν κινδύνους και τον καθορισμό του μεταβλητού και του σταθερού σκέλους των αποδοχών.

Δείκτης μόχλευσης: ο δείκτης μόχλευσης προορίζεται να αποτελέσει μηχανισμό προστασίας για τα ιδρύματα τα οποία εμφανίζουν υπερβολική μόχλευση, δεδομένου ότι η υπερβολική μόχλευση θεωρείται γενικά ότι διαδραμάτισε σημαντικό ρόλο στη χρηματοπιστωτική κρίση. Βάσει των αναφερόμενων δεικτών μόχλευσης, η EAT θα πρέπει να αξιολογήσει τις επιπτώσεις θέσπισης του δείκτη μόχλευσης. Επομένως, η δραστηριότητα αυτή θα αξιοποιήσει το πλαίσιο αναφοράς δεικτών μόχλευσης που αναπτύχθηκε στην EAT και θα συνεχιστεί το 2013, τα δε παραδοτέα πρέπει να αναμένονται από το 2014 και έπειτα.

Λαμβάνοντας υπόψη την αποστολή της EAT να αναπτύξει **πρακτικά μέσα** και **εργαλεία σύγκλισης** για την προαγωγή κοινών εποπτικών προσεγγίσεων, η EAT θα λάβει επίσης ιδιαίτερα υπόψη τα προβλήματα εφαρμογής κατά την είσοδο στη μεταβατική φάση της νέας νομοθεσίας. Ειδικότερα, η EAT θα παράσχει εξηγήσεις όσον αφορά την εφαρμογή των CRD IV/CRR και θα αναπτύξει συγκεκριμένα εργαλεία και πολιτική για την παροχή απαντήσεων.

Επιπλέον της συμβολής στην ανάπτυξη ρυθμιστικών τεχνικών προτύπων, η οποία προβλέπεται στην εντολή της, η EAT παρέχει τεχνικές πληροφορίες, οι οποίες μπορούν να συμβάλουν στη διατύπωση στοχοθετημένων διατάξεων σε εποπτικά θέματα. Επιπλέον, ο τομέας των μικρομεσαίων επιχειρήσεων (MME) χρήζει ιδιαίτερης προσοχής. Η κρίση έδειξε ότι πολλές MME δυσκολεύονται να αποκτήσουν πρόσβαση σε χρηματοδότηση και αυτό θεωρείται εμπόδιο στην ανάκαμψη της ευρωπαϊκής οικονομίας, έχει δε υποκινήσει αρκετές εκκλήσεις για τη λήψη μέτρων, μεταξύ άλλων και στον τομέα της ρύθμισης των τραπεζών. Ως συμβολή στις νομοθετικές προτάσεις, η EAT επανεξετάζει το προληπτικό πλαίσιο για τον δανεισμό των MME.

Δεύτερον, η κρίση ανέδειξε την αναγκαιότητα για πιο προηγμένες και συντονισμένες **ρυθμίσεις πρόληψης των κρίσεων και επίλυσης των κρίσεων** καθώς και αντίστοιχα εργαλεία, ώστε τα γεγονότα κρίσεων να μπορούν να εντοπίζονται νωρίτερα, οι παρεμβάσεις να είναι καταλληλότερες και τα προβληματικά χρηματοοικονομικά ιδρύματα να εξυγιάνονται πιο αποδοτικά. Τον Ιούνιο του 2012, η Ευρωπαϊκή Επιτροπή δημοσίευσε τις νομοθετικές προτάσεις της αναφορικά με ένα πλαίσιο της ΕΕ για την ανάκαμψη και την εξυγίανση πιστωτικών ιδρυμάτων και επιχειρήσεων επενδύσεων, το οποίο προβλέπει καθοριστικό ρόλο για την EAT όσον αφορά την κατάρτιση περαιτέρω τεχνικών προτύπων και κατευθυντήριων γραμμών, μεταξύ άλλων για το περιεχόμενο και την αξιολόγηση σχεδίων διάσωσης και εξυγίανσης, την εφαρμογή μέτρων έγκαιρης παρέμβασης, τα προληπτικά (διαρθρωτικά) μέτρα που θα διασφαλίζουν τη δυνατότητα εξυγίανσης, την εφαρμογή συγκεκριμένων εξουσιών εξυγίανσης σε σχέση με συγκεκριμένα εργαλεία εξυγίανσης, καθώς και για την αναγνώριση διαδικασιών εξυγίανσης τρίτων χωρών, παρέχοντας επίσης συντονιστικό ρόλο στην EAT σε διασυνοριακά γεγονότα κρίσης μέσω της συμμετοχής της σε σώματα επίλυσης κρίσεων.

3. Εποπτικό έργο

Το 2013 οι εποπτικές δραστηριότητες της EAT θα επικεντρωθούν **στον προσδιορισμό, στην ανάλυση και στην αντιμετώπιση βασικών κινδύνων στον τραπεζικό τομέα στην ΕΕ**. Μετά την επιτυχία του προγράμματος ανακεφαλαιοποίησης το 2012, η EAT θα συνεχίσει να παρακολουθεί τα επίπεδα των κεφαλαίων και τα κεφαλαιακά σχέδια των τραπεζών για την περαιτέρω ενίσχυση της κεφαλαιακής θέσης τους, καθώς κινούνται προς την εφαρμογή της CRD IV. Η επόμενη **προσομοίωση ακραίων καταστάσεων της EAT σε επίπεδο ΕΕ**, η οποία έχει προγραμματιστεί για το 2013, θα αποτελέσει καθοριστικό στοιχείο για την αξιολόγηση των εν λόγω σχεδίων. Η EAT θα συνεχίσει επίσης να συνεργάζεται με τις οικείες αρμόδιες αρχές προκειμένου να γίνουν κατανοητές οι επιπτώσεις της υποβάθμισης της ποιότητας των στοιχείων ενεργητικού στον ισολογισμό των τραπεζών και να προαχθεί η τρέχουσα διαδικασία αποκατάστασης του ισολογισμού, οι δε προσπάθειες των τραπεζών για την αποκατάσταση βιώσιμων δομών χρηματοδότησης θα αποτελέσουν αντικείμενο ανάλυσης.

Η EAT θα συνεχίσει τις **τακτικές θεματικές αναλύσεις** σε διάφορους τομείς, μεταξύ των οποίων και η συνεκτικότητα των αποτελεσμάτων για τα σταθμισμένα ως προς τον κίνδυνο περιουσιακά στοιχεία (RWA), η βιωσιμότητα των επιχειρηματικών προτύπων των τραπεζών και η εξέταση της ποιότητας των στοιχείων ενεργητικού των τραπεζών. Τα τακτικά προϊόντα θα περιλαμβάνουν συχνές επικαιροποιήσεις όσον αφορά τη χρηματοδότηση και τη ρευστότητα βάσει εποπτικών πληροφοριών και πληροφοριών της αγοράς, εξαμηνιαίες εκθέσεις για τον τραπεζικό τομέα προς το συμβούλιο εποπτών, προς την οικονομική και δημοσιονομική επιτροπή – την ομάδα χρηματοοικονομικής σταθερότητας, και τριμηνιαίες επικαιροποιήσεις προς το Ευρωπαϊκό Συμβούλιο Συστημικού Κινδύνου (ΕΣΣΚ).

Στον τομέα της **υποβολής εκθέσεων και της διαφάνειας** ύψιστη προτεραιότητα θα δοθεί στην εφαρμογή του κοινού πλαισίου υποβολής εκθέσεων -κοινή πληροφόρηση (COREP) και εποπτεία της χρηματοοικονομικής πληροφόρησης (FINREP)- και στην παροχή συνδρομής σε τυχόν προβλήματα εφαρμογής, καθώς και στην περαιτέρω αξιολόγηση και ενίσχυση της διαφάνειας σε ολόκληρο τον τραπεζικό τομέα στην ΕΕ.

Επίσης, η EAT θα χρησιμοποιήσει εποπτικά δεδομένα σε συνδυασμό με πληροφορίες της αγοράς και πληροφορίες από τα σώματα για να εκπονήσει **εκθέσεις αξιολόγησης κινδύνου** για το Ευρωπαϊκό Κοινοβούλιο, την Επιτροπή και το ΕΣΣΚ. Η κατάρτιση διατομεακών εκθέσεων κινδύνου θα συνεχιστεί σε συνεργασία με τη Μεικτή Επιτροπή, και οι εν λόγω εκθέσεις θα διαβιβάζονται στην οικονομική και δημοσιονομική επιτροπή – ομάδα χρηματοοικονομικής σταθερότητας. Επίσης, η EAT θα διατηρήσει και θα αναπτύξει περαιτέρω τους βασικούς δείκτες κινδύνου και τη σειρά πινάκων κινδύνου, συμπεριλαμβανομένων των εσωτερικών πινάκων της EAT σε επίπεδο τραπεζών, των πινάκων ομάδων ομοτίμων που θα ανταλλάσσονται με εποπτικά σώματα/εθνικές εποπτικές αρχές, και ενός τομεακού πίνακα για τις συζητήσεις μεταξύ της EAT και του ΕΣΣΚ.

Η EAT θα συνεχίσει επίσης να **προάγει τη σύγκλιση των εποπτικών πρακτικών σε ολόκληρη** την ενιαία αγορά, συμβάλλοντας στην ανάπτυξη του ενιαίου εγχειριδίου καθώς και στην ανάπτυξη του εποπτικού εγχειριδίου. Ο στόχος αυτός θα επιδιωχθεί μέσω αποτελεσματικής διμερούς και πολυμερούς ανταλλαγής πληροφοριών μεταξύ αρμόδιων αρχών, αλλά και καλύτερα διαρθρωμένων

απογραφών των εποπτικών πρακτικών σε συγκεκριμένους τομείς, όπως πλαίσια για την ανάλυση των κινδύνων, αξιολογήσεις εσωτερικών διαδικασιών αξιολόγησης της κεφαλαιακής επάρκειας και αποφάσεις του δεύτερου πυλώνα. Ως αποτέλεσμα των δραστηριοτήτων αυτών, θα συνταχθούν έγγραφα τα οποία θα συνοψίζουν τις βέλτιστες πρακτικές καθώς και κατευθυντήριες γραμμές. Η οργάνωση τεχνικής κατάρτισης για το εποπτικό προσωπικό των αρμόδιων αρχών θα συμβάλει στην ανάπτυξη κοινής εποπτικής νοοτροπίας στην ΕΕ.

Η EAT θα συνεχίσει το **έργο της σε σώματα εποπτών** για την ενίσχυση της ευρωπαϊκής εποπτείας διασυννοριακών τραπεζικών ομίλων. Προσωπικό της EAT θα συμμετέχει στα σώματα, θα τα υποστηρίζει και θα τα παρακολουθεί. Μια ομάδα 40 τραπεζικών ομίλων, στους οποίους θα δοθεί προτεραιότητα, θα αποτελέσει αντικείμενο υψηλότερης ποιότητας και αναλυτικότερων παρατηρήσεων και συμβουλών σχετικά με τη λειτουργία των σωμάτων.

Όπου συντρέχει περίπτωση, η EAT θα αναλάβει ρόλο δεσμευτικής διαμεσολάβησης και θα διευκολύνει ενεργά και θα συντονίσει, όπου κρίνεται απαραίτητο, τυχόν δράσεις που αναλαμβάνουν οι οικείες εθνικές αρμόδιες εποπτικές αρχές, σε περίπτωση δυσμενών εξελίξεων/καταστάσεων κρίσης.

Όσον αφορά τη διαχείριση κρίσεων, επιπλέον του εκτενούς ρυθμιστικού ρόλου της, η EAT θα διαδραματίσει σημαντικό ρόλο συμμετέχοντας και παρέχοντας συνδρομή στις συζητήσεις και στη συμφωνία σχεδίων διάσωσης και εξυγίανσης μεταξύ των οικείων αρμόδιων αρχών, μεταξύ άλλων στο πλαίσιο σωμάτων εξυγίανσης. Όταν ανακύπτουν διαφωνίες, η EAT θα αναλαμβάνει ρόλο για την επίλυσή τους.

Με βάση τα ως άνω καθήκοντα προτεραιότητας, σκοπός της EAT είναι να επιτύχει τους ακόλουθους στόχους της: (i) παροχή ανεξάρτητης και υψηλής ποιότητας ανάλυσης για τις τράπεζες της ΕΕ και τον τραπεζικό τομέα της ΕΕ, σε συντονισμό με το έργο αρμόδιων εποπτικών αρχών, του ΕΣΣΚ και των οργάνων χάραξης της πολιτικής της ΕΕ, οδηγώντας σε συντονισμένες πολιτικές αποκρίσεις· (ii) διασφάλιση της διαθεσιμότητας συναφών και ορθών δεδομένων για αποτελεσματική εποπτική επίβλεψη και πειθαρχία της αγοράς· (iii) περαιτέρω προαγωγή της εποπτικής σύγκλισης και της ανάπτυξης κοινής εποπτικής νοοτροπίας σε ολόκληρη την ενιαία αγορά· (iv) παροχή συνδρομής και παρακολούθηση των αρμόδιων εποπτικών αρχών στην ανάπτυξη αποδοτικών και αποτελεσματικών δομών σωμάτων.

4. Έργο προστασίας των καταναλωτών

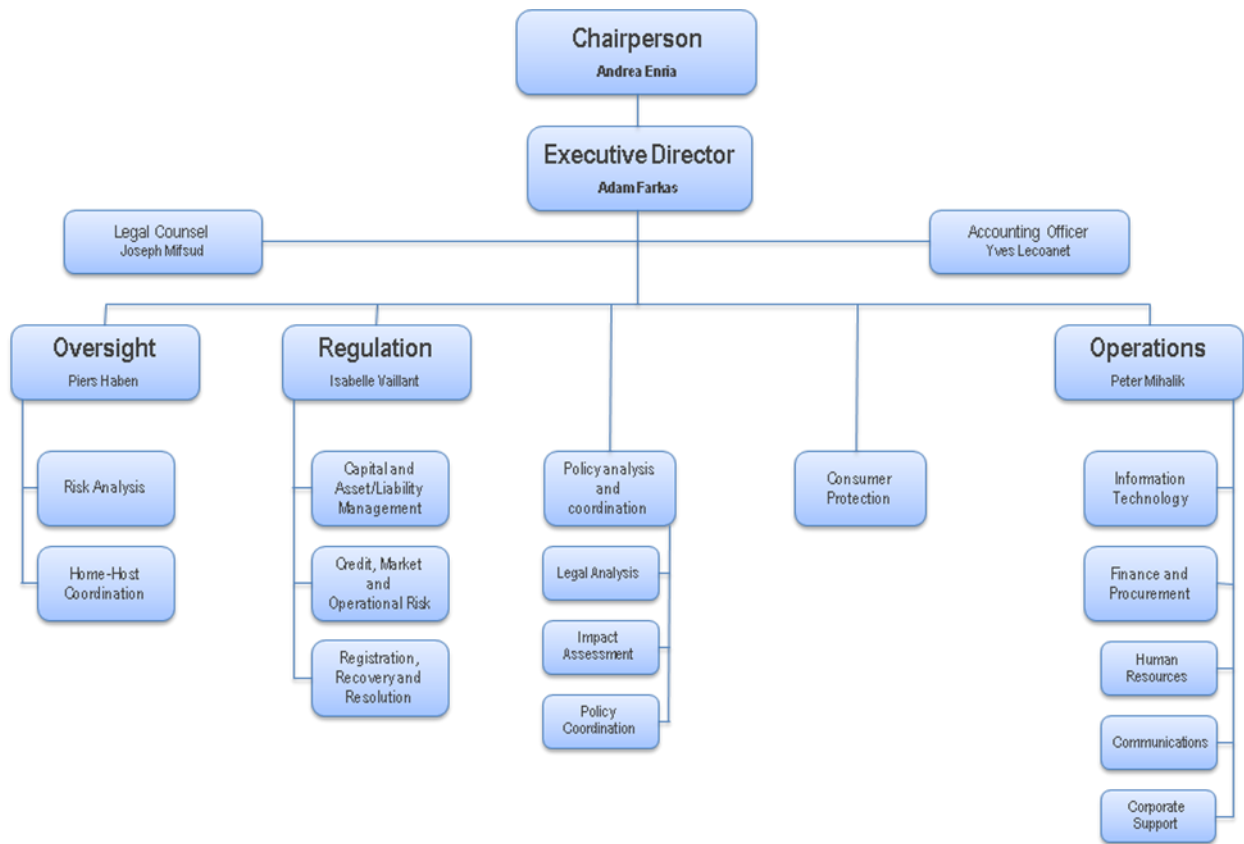
Στον τομέα της προστασίας των καταναλωτών, η ευθύνη της EAT καλύπτει ολόκληρη την ΕΕ και η EAT είναι απολύτως προσηλωμένη στην προώθηση της **διαφάνειας, της απλότητας και της δικαιοσύνης στην αγορά καταναλωτικών χρηματοοικονομικών προϊόντων και υπηρεσιών σε ολόκληρη την ενιαία αγορά.**

Η EAT ίδρυσε μια ανεξάρτητη μονάδα στην οργάνωσή της για την **προστασία των καταναλωτών**. Το 2013, η μονάδα θα εξακολουθήσει να συλλέγει, να αναλύει και να υποβάλλει εκθέσεις σχετικά με τις καταναλωτικές τάσεις και να αναλύει τις δραστηριότητες των τραπεζών όσον αφορά δομημένα προϊόντα και τη διάθεσή τους σε ιδιώτες. Επιπλέον, θα οριστικοποιηθούν κατευθυντήριες γραμμές

σχετικά με τον υπεύθυνο ενυπόθηκο δανεισμό και τον χειρισμό των καθυστερήσεων και της περιόδου χάριτος στην αγορά ενυπόθηκων δανείων, καθώς και ρυθμιστικά τεχνικά πρότυπα για την ασφάλιση επαγγελματικής ευθύνης – με την επιφύλαξη της προτεινόμενης οδηγίας για την ενυπόθηκη πίστη. Επιπλέον, θα διενεργηθεί ανάλυση των ζητημάτων που προκαλούν ζημία στους καταναλωτές στον τομέα της μη ενυπόθηκης πίστης και ενδέχεται να αναπτυχθούν κατευθυντήριες γραμμές σχετικά με συγκεκριμένους κινδύνους. Η μονάδα θα συνεχίσει να παρακολουθεί τις νέες και τις υφιστάμενες χρηματοοικονομικές καινοτομίες με στόχο την προώθηση της ασφάλειας και της ευρωστίας των αγορών και της σύγκλισης των ρυθμιστικών πρακτικών. Τέλος, το 2013 θα διοργανωθεί Ημέρα Καταναλωτών από κοινού με τις μονάδες καταναλωτών της Ευρωπαϊκής Αρχής Κινητών Αξιών και Αγορών (ΕΑΚΑΑ) και της Ευρωπαϊκής Αρχής ασφαλίσεων και επαγγελματικών συντάξεων (ΕΑΑΕΣ), σε συνέχεια της Ημέρας για την Προστασία των Καταναλωτών που διοργάνωσε η ΕΑΤ στις 25 Οκτωβρίου 2012.

5. Ανάλυση και συντονισμός πολιτικής

Κύριοι στόχοι της μονάδας ανάλυσης και συντονισμού πολιτικής της ΕΑΤ θα είναι η παροχή **νομικής ανάλυσης της πολιτικής και των εποπτικών εγγράφων** που εκπονούνται από τις ομάδες ρύθμισης και εποπτείας (τεχνικά πρότυπα, κατευθυντήριες γραμμές, γνωμοδοτήσεις, εποπτικές συστάσεις, επίλυση διαφορών, αξιολόγηση από ομοτίμους κ.λπ.), **η αξιολόγηση των επιπτώσεων** των ίδιων εγγράφων/δράσεων, όταν απαιτείται, **ο εσωτερικός και εξωτερικός συντονισμός** της πολιτικής και του εποπτικού έργου της ΕΑΤ, όταν απαιτείται, μεταξύ ομάδων/μονάδων και εξωτερικών φορέων όπως η επιτροπή τραπεζικής εποπτείας της Βασιλείας και το Διεθνές Νομισματικό Ταμείο (ΔΝΤ), καθώς και θεσμικά όργανα, συμπεριλαμβανομένων της Ευρωπαϊκής Επιτροπής, του Συμβουλίου (και της οικονομικής και δημοσιονομικής επιτροπής και της επιτροπής χρηματοπιστωτικών υπηρεσιών αυτού) και του Ευρωπαϊκού Κοινοβουλίου (και της Επιτροπής Οικονομικής και Νομισματικής Πολιτικής αυτού). Η συμβολή της ΕΑΤ στην επανεξέταση του Ευρωπαϊκού Συστήματος Χρηματοπιστωτικής Εποπτείας (ΕΣΧΕ) αποτελεί ομοίως έναν από τους κύριους στόχους της ως άνω μονάδας της ΕΑΤ. Στο έργο της μονάδας αυτής περιλαμβάνεται και ο συντονισμός των δραστηριοτήτων εποπτικής κατάρτισης της ΕΑΤ -η οποία παρέχεται σε εθνικές εποπτικές αρχές- και η παροχή στήριξης στην ομάδα τραπεζικών συμφεροντούχων της ΕΑΤ, στην ομάδα επανεξέτασης της ΕΑΤ και στο συμβούλιο προσφυγών των Ευρωπαϊκών Εποπτικών Αρχών (ΕΕΑ).



Organisational structure effective from 18 September 2012

Chairperson	Πρόεδρος
Executive Director	Εκτελεστικός διευθυντής
Legal Counsel	Νομικός σύμβουλος
Accounting Officer	Υπόλογος
Oversight	Εποπτεία
Risk Analysis	Ανάλυση κινδύνου
Home-Host Coordination	Συντονισμός καταγωγής-υποδοχής
Regulation	Ρύθμιση
Capital and Asset/Liability Management	Κεφάλαια και διαχείριση ενεργητικού/παθητικού
Credit, Market and Operational Risk	Πιστωτικός κίνδυνος, κίνδυνος αγοράς και επιχειρησιακός κίνδυνος
Registration, Recovery and Resolution	Καταχώριση, διάσωση και εξυγίανση
Policy analysis and coordination	Ανάλυση και συντονισμός πολιτικής
Legal analysis	Νομική ανάλυση
Impact assessment	Αξιολόγηση επιπτώσεων
Policy coordination	Συντονισμός πολιτικής
Consumer Protection	Προστασία καταναλωτών
Operations	Λειτουργίες
Information Technology	Τεχνολογία πληροφοριών
Finance and Procurement	Οικονομικά και προμήθειες
Human Resources	Ανθρώπινοι πόροι
Communications	Επικοινωνίες
Corporate support	Εταιρική στήριξη
Organisational structure effective from 18 September 2012	Οργανωτική δομή σε ισχύ από τις 18 Σεπτεμβρίου 2012

6. Λειτουργίες και θεσμικές ικανότητες

Συνολικός στόχος της θεσμικής ανάπτυξης της EAT το 2013 θα είναι η διατήρηση και η περαιτέρω **βελτίωση του περιβάλλοντος εσωτερικού ελέγχου σε μια περίοδο εντατικής ανάπτυξης και μεγέθυνσης** του πρόσφατα συσταθέντος θεσμικού οργάνου της ΕΕ.

Η EAT θέσπισε και εφαρμόζει τους σημαντικότερους **κανονισμούς και διαδικασίες της ΕΕ σε θέματα ανθρώπινων πόρων** και εξακολουθεί να λειτουργεί βάσει των γενικών κανόνων της ΕΕ για τους ανθρώπινους πόρους. Εν όψει του αυξημένου φόρτου εργασίας που προκύπτει από τις κύριες λειτουργίες της EAT, η πρόσληψη και η ενσωμάτωση νέου προσωπικού θα εξακολουθήσει να αποτελεί βασική προτεραιότητα το 2013.

Τα λεπτομερή σχέδια στελέχωσης για το 2013 θα οριστικοποιηθούν μόλις εγκριθεί ο ετήσιος προϋπολογισμός της EAT για το 2013. Λόγω του σημαντικά υψηλότερου από τον αναμενόμενο φόρτου εργασίας ο οποίος απορρέει από τα καθήκοντα που σχετίζονται με τις προτάσεις για την CRD IV/ τον CRR και τη διάσωση και την εξυγίανση των τραπεζών, ζητήθηκαν πρόσθετοι ανθρωπίνοι πόροι σε σύγκριση με τον πίνακα προσωπικού του οργανισμού, του οποίου η έγκριση εκκρεμεί ακόμη.

Το 2013 ο οργανισμός θα χρειαστεί να αναπτύξει σημαντικές νέες τεχνικές δεξιότητες, όπως η διεύρυνση και η εμβάθυνση των τεχνικών γνώσεων και της πείρας των εμπειρογνομόνων της EAT. Επομένως, εκτός από την προσεκτική πρόσληψη νέου προσωπικού, η εκτέλεση του πρόσφατα δρομολογηθέντος **προγράμματος κατάρτισης του προσωπικού** θα συμβάλει στην ανάπτυξη του προσωπικού της EAT.

Η EAT αναμένεται να εφαρμόσει μια **μακροπρόθεσμη λύση για τις ανάγκες της σε γραφεία**, κατόπιν έγκρισης στο δεύτερο εξάμηνο του 2012.

Βασική επιχειρησιακή προτεραιότητα για το 2013 θα είναι η έγκριση και η εφαρμογή της **μεσοπρόθεσμης και μακροπρόθεσμης στρατηγικής ΤΠ της EAT**, σύμφωνα με τις αυξανόμενες απαιτήσεις σε ΤΠ που επιβάλλονται από τη διεύρυνση του αντικειμένου και την εμβάθυνση των βασικών λειτουργικών καθηκόντων της EAT.