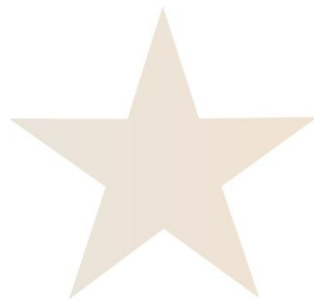




EBA BS 2012 163 FINAL

28 septembrie 2012

## Program de lucru al ABE pentru 2013



---

## 1. Introducere

În conformitate cu Regulamentul (UE) nr. 1093/2010 al Parlamentului European și al Consiliului din 24 noiembrie 2010 de instituire a Autorității bancare europene (ABE), programul anual de lucru descrie și rezumă principalele obiective și rezultate ale ABE în anul următor, care decurg din sarcinile specificate în regulamentul și din legislația relevantă a UE privind sectorul bancar. În urma discutării versiunii proiect de către Consiliul de supraveghere al ABE în vara anului 2012 și de către Grupul părților interesate din domeniul bancar, programul de lucru a fost examinat de Consiliul de administrație, care a propus adoptarea acestuia. Pe baza acestei propuneri, Consiliul de supraveghere a adoptat programul de lucru pentru 2013 în cadrul reuniunii sale care a avut loc la 25-26 septembrie 2012.

Programul de lucru are ca scop definirea principalelor obiective și a priorităților aferente ale ABE pentru 2013 în ceea ce privește îndeplinirea mandatului general al agenției. Obiectivul fundamental al ABE în domeniul **politicii de reglementare** va fi de a avea un rol central în **elaborarea cadrului unic de reglementare**, pentru a contribui la crearea unor condiții de concurență loială pentru instituțiile financiare, precum și pentru a îmbunătăți calitatea reglementării financiare și a funcționării în ansamblu a pieței unice. Activitatea ABE în acest domeniu se referă în special la cadrul legislativ CRDIV/CRR, inclusiv lichiditățile și remunerarea, precum și cadrul legislativ privind redresarea și rezoluția băncilor aflate în criză. **Activitățile de supraveghere** ale ABE vor pune accentul pe **identificarea, analizarea și abordarea riscurilor principale în sectorul bancar UE, incluzând analizarea conformității rezultatelor privind activele ponderate la risc (RWA), sustenabilitatea modelelor de afaceri bancare și examinări ale calității activelor bancare, promovarea cooperării și convergenței în ceea ce privește supravegherea și continuarea activității sale în colegiile de supraveghetori**, în vederea consolidării supravegherii europene a grupurilor bancare transfrontaliere. Nu în ultimul rând, ABE este decisă să îmbunătățească protecția consumatorului și să promoveze transparența, simplitatea și echitatea în ceea ce privește produsele și serviciile financiare pentru consumatori pe piața unică și, ca atare, își va direcționa **activitățile de protecție a consumatorului** către elaborarea **unor ghiduri privind acordarea responsabilă a creditelor ipotecare și privind gestionarea și toleranța privind arieratele pe piața ipotecară, precum și a unor standarde tehnice de reglementare referitoare la asigurarea de răspundere civilă profesională**.

Cele trei aspecte de mai sus – **reglementarea, supravegherea și protecția consumatorului** – reprezintă **funcțiile de bază ale ABE**, astfel cum sunt prevăzute în Regulamentul ABE. În legătură cu acestea, este furnizată și o listă detaliată a sarcinilor, incluzând o defalcare a rezultatelor. În plus, o unitate orizontală separată, Analiza și Coordonarea Politicilor, asigură coordonarea politicilor interne și externe între funcțiile de bază ale ABE și factorii externi interesați, în același timp asigurând analiza juridică și evaluând impactul propunerilor ABE în materie de politici. Funcțiile de asistență, denumite pe scurt **Operațiuni**, au un rol esențial în asigurarea capacității ABE de a-și îndeplini funcțiile de bază și, prin urmare, principalele obiective de lucru ale acestora sunt, de asemenea, rezumate.

Anul 2013 va fi al treilea an de funcționare a ABE ca autoritate UE de sine stătătoare în noul Sistem european al supraveghetorilor financiari (SESF). Prin urmare, se va pune în continuare accentul pe dezvoltarea și consolidarea capacităților instituționale ale ABE. În plus, pe agenda UE există noi propuneri legislative importante privind arhitectura de reglementare și supraveghere bancară europeană, unele fiind deja publicate dar încă neadoptate, iar altele fiind prevăzute a fi publicate în

---

viitorul apropiat, însă toate având un impact major asupra volumului și priorităților sarcinilor specifice ale ABE în 2013 și ulterior. Uniunea Bancară va avea repercusiuni importante asupra mandatului ABE, întrucât va presupune din partea Uniunii un angajament și mai ferm în ceea ce privește cadrul unic de reglementare și metodologii unificate de supraveghere, în vederea evitării polarizării pieței unice între zona euro, în care se aplică norme și practici unice de supraveghere, și restul Uniunii.

O listă detaliată a sarcinilor ABE este prezentată în anexă, alături de prioritățile aferente. În general, sarcinile care derivă dintr-o propunere legislativă al cărei termen-limită este în 2013 li se atribuie prioritatea 1; sarcinile de prioritate 2 vor fi îndeplinite numai în măsura în care nu determină constrângeri pentru sarcinile de prioritate 1. Din cauza numărului mare de sarcini de prioritate 1 din 2013, este necesară o creștere semnificativă a resurselor umane pentru ca ABE să poată aborda integral sarcinile de prioritate 2. Cel mai probabil, sarcinile de prioritate 3 nu vor fi îndeplinite în 2013. Trebuie reținut că unele aspecte atribuite propunerilor legislative ale Comisiei Europene (CE) pot fi modificate, având în vedere că aceste propuneri sunt încă în discuție.

Pentru a ca ABE să își poată pune în aplicare programul de lucru pentru 2013, va fi nevoită să își mărească personalul și bugetul în consecință. În anul 2013, se așteaptă ca numărul membrilor personalului să crească de la 68 în 2012 la 93 de agenți temporari, în conformitate cu schema de personal aprobată, iar bugetul să se majoreze de la 20,7 milioane EUR în 2012 la 25 de milioane EUR. ABE va continua să fie finanțată de CE și autoritățile naționale competente.

## 2. Activitatea de reglementare

Principalul obiectiv al ABE în ceea ce privește politica de reglementare este **să joace rolul principal în crearea cadrului unic de reglementare pentru sistemul bancar al UE**. Activitatea de reglementare a ABE în anii următori se va axa pe două domenii majore, în conformitate cu agenda legislativă a UE. Sarcinile care sunt în afara acestor două domenii au fost identificate și descrise în detaliu în anexă.

În primul rând ceea ce este cel mai important este că actuala criză financiară a indicat deficiențele regulilor prudențiale care reglementează băncile, care au avut consecințe negative pentru soliditatea financiară a instituțiilor individuale și pentru sistemul financiar internațional. S-a ajuns la un acord la nivel global privind remedierea deficiențelor de reglementare, acesta conducând la setul recent de reguli prudențiale în cadrul acordului Basel III. UE este decisă să introducă acest cadru prudențial în întreaga piață unică și va adopta până la sfârșitul anului 2012 acte legislative/de reglementare la nivel UE care vizează punerea în aplicare a Basel III în UE la 1 ianuarie 2013. ABE va avea un rol esențial în implementarea tehnică și aplicarea acestui nou set de norme de reglementare și, astfel, își va direcționa activitatea către finalizarea elaborării **standardelor tehnice obligatorii în temeiul noului cadru CRDIV/CRR**. Având în vedere că aceste propuneri legislative încă nu au fost adoptate, detaliile lor finale rămânând astfel necunoscute, există o lipsă importantă de certitudine în cadrul programului de lucru al ABE în acest moment, precum și un caracter complex al planificării și resurselor pentru organizarea ABE, dat fiind că punerea lor în aplicare va avea loc numai după 1 ianuarie 2013.

În ceea ce privește **sarcinile aferente CRR/CRDIV preconizate**, ABE a adoptat o abordare pragmatică, luând drept bază propunerea Consiliului din luna mai 2012. ABE nu a inclus niciun fel de completări sau eliminări propuse de Parlamentul UE, deși a analizat oportunitatea unora dintre sarcinile suplimentare din propunerea Consiliului, care vor fi probabil eliminate. În plus, rezultatele cu termen-limită în ianuarie 2013 sau decembrie 2012, pe care ABE se așteaptă să le prezinte Comisiei UE sau să le publice înainte de sfârșitul acestui an nu au fost incluse. În consecință, se așteaptă de la ABE 164 de rezultate. Majoritatea acestor produse se referă la elaborarea unor norme tehnice mai detaliate, în principal prin elaborarea unor standarde tehnice de reglementare sau de punere în aplicare obligatorii. Alte tipuri de produse includ ghiduri, rapoarte, avize, activități de mediere sau primirea și prelucrarea notificărilor. În tabelul de mai jos este prezentat un sumar, iar în anexă o defalcare detaliată. Trebuie să se rețină că această parte a programului va trebui să fie actualizată după ce devine disponibil textul final al CRR/CRDIV.

<b>TIPUL SARCINII astfel cum apare în versiunea preliminară CRDIV/CRR</b>	<b>Repartizată către ABE</b>
Standarde tehnice de reglementare	38
Implementarea standardelor tehnice	24
Ghiduri	21
Rapoarte	15
Publicații	6
Avize	9
Recomandări	2
Domenii de mediere	13
Notificări	31
Altele (Asistență privind echivalarea țărilor terțe / colegii/ memorandumuri de înțelegere)	5

Pe lângă numărul mare de produse legate de propunerile CRR/CRDIV, graficul de execuție al acestor produse este foarte concentrat, dat fiind că programul de punere în aplicare trebuie să rămână consecvent. Se așteaptă ca majoritatea produselor să fie finalizate până în 2013-2014 și, astfel, activitatea de reglementare desfășurată de ABE va fi foarte intensă pe parcursul anului 2013.

---

Numărul sarcinilor în sine, precum și graficul concentrat de execuție a acestora subliniază importanța stabilirii unor priorități. Având în vedere capacitatea ABE, precum și a autorităților naționale, este de așteptat ca nu toate activitățile să poată fi întreprinse astfel cum se propune în momentul de față, în absența unor resurse umane suplimentare în cadrul ABE. Dată fiind necesitatea stabilirii stricte a priorităților, au fost identificate următoarele domenii de politică în care ABE poate asigura cea mai mare valoare adăugată prin elaborarea unor norme tehnice extinse:

Capital: capitalul de mai bună calitate reprezintă una dintre principalele caracteristici ale noului cadru privind capitalul. După consultarea de către ABE a multor propuneri de standarde tehnice privind fondurile proprii în 2012, acest domeniu va rămâne o prioritate pentru ABE în 2013, accentul în 2013 urmând a fi pus pe monitorizarea constantă a calității instrumentelor de capital.

Lichidități: criza a arătat cât de important este pentru bănci să dispună de suficiente lichidități, atât pe termen scurt cât și pe termen lung. CRR/CRDIV va adopta cadrul de bază sub forma unei cerințe de acoperire a lichidităților și a unei cerințe de finanțare stabilă netă, care au fost convenite la nivel internațional. Astfel Autorității bancare europene îi este conferită sarcina de a pregăti o echilibrare a celor două rate, inclusiv evaluarea consecințelor și impactul introducerii acestor măsuri privind lichiditățile.

Remunerare: criza a arătat că stimulentele personale negative pot duce la un comportament înclinat către riscuri. Prin urmare, au fost stabilite reguli specifice referitoare la remunerare. Pe baza ghidurilor ABE deja publicate, ABE va efectua exerciții pe bază de date pentru efectua o evaluare comparativă a tendințelor privind remunerarea la nivelul Uniunii, precum și în legătură cu divulgarea informațiilor despre persoanele cu venituri ridicate. În plus, ABE va elabora standardele tehnice în legătură cu criteriile de identificare a persoanelor care își asumă riscuri și stabilirea aspectelor variabile și fixe ale remunerării.

Rata de îndatorare: rata de îndatorare este menită să constituie o limită pentru instituțiile îndatorate în exces, având în vedere că se consideră, în general, că îndatorarea în exces a avut un rol important în criza financiară. Pe baza raportării indicelui de îndatorare, impactul introducerii ratei de îndatorare trebuie să fie evaluat de ABE. Această activitate se va baza, prin urmare, pe cadrul de raportare a ratei de îndatorare elaborat de ABE și va continua în 2013, rezultatele fiind așteptate începând cu anul 2014.

Având în vedere misiunea ABE de a crea **instrumente practice și instrumente de convergență** pentru promovarea unor abordări comune de supraveghere comune, ABE va acorda, de asemenea, atenția cuvenită aspectelor legate de punerea în aplicare la intrarea în faza de tranziție a noii legislații. În special, ABE va oferi clarificări referitoare la punerea în aplicare a CRDIV/CRR și va crea instrumente specifice și politici pentru a răspunde la întrebări.

Pe lângă contribuția sa tehnică de reglementare stabilită prin mandat, ABE furnizează informații de ordin tehnic pentru a contribui la elaborarea dispozițiilor specifice referitoare la aspectele de supraveghere. În plus, se acordă o atenție deosebită sectorului întreprinderilor mici și mijlocii (**IMM-uri**). Criza a arătat că numeroase IMM-uri întâmpină dificultăți în ceea ce privește accesul la finanțare, iar acest lucru este perceput ca un obstacol pentru redresarea economiei europene și a determinat mai multe cereri de acțiune și în domeniul reglementării bancare. ABE realizează în

---

prezent o examinare a cadrului prudential pentru creditarea IMM-urilor, ca o contribuție la propunerile legislative.

În al doilea rând, criza a arătat necesitatea unor instrumente și **măsuri de prevenire și de rezoluție a crizei** mai avansate și mai bine coordonate, pentru ca o situație de criză să poată fi detectată din timp, pentru a se interveni mai adecvat și în vederea unei rezoluții mai eficiente a instituțiilor financiare în dificultate. În iunie 2012, Comisia UE și-a publicat propunerile legislative referitoare la un cadru UE pentru redresarea și rezoluția instituțiilor de credit și a firmelor de investiții, care conferă ABE un rol esențial în ceea ce privește crearea unor noi standarde tehnice și ghiduri, inclusiv în ceea ce privește conținutul și evaluarea planurilor de redresare și rezoluție; aplicarea măsurilor de intervenție rapidă; măsuri preventive (structurale) pentru asigurarea posibilității de rezoluție; aplicarea unor competențe de rezoluție specifice în legătură cu instrumentele de rezoluție specifice; recunoașterea procedurilor de rezoluție ale țărilor terțe și asigurarea unui rol pentru ABE în ceea ce privește coordonarea și participarea la situații de criză transfrontaliere prin participarea în cadrul colegiilor de rezoluție.

### 3. Activitatea de supraveghere

Activitățile de supraveghere ale ABE în 2013 se vor axa **pe identificarea, analizarea și abordarea riscurilor principale din sectorul bancar din UE**. După un program de recapitalizare de succes în 2012, ABE va continua să monitorizeze nivelurile capitalului și planurile de capital ale băncilor pentru a-și consolida și mai mult poziția de capital, odată cu trecerea la punerea în aplicare a CRD IV. Următorul **test ABE privind situația de criză la nivelul UE**, programat pentru 2013, va reprezenta o componentă de bază pentru evaluarea acestor planuri. ABE va continua, de asemenea, să colaboreze cu autoritățile competente relevante pentru a înțelege impactul deteriorării calității activelor asupra bilanțului contabil al băncilor și pentru a promova procesul permanent de remediere a bilanțului contabil, iar eforturile băncilor de a reface structurile de finanțare sustenabile se vor afla în centrul analizei.

ABE își va continua **analiza tematică regulată** în mai multe domenii, inclusiv consecvența rezultatelor privind activele ponderate la risc (RWA), durabilitatea modelelor de afaceri ale băncilor și analizele calității activelor bancare. Printre produsele regulate, se vor număra actualizări frecvente privind finanțarea și lichiditățile pe baza informațiilor despre supraveghere și piață, rapoartele semestriale ale sectorului bancar către Consiliul de supraveghere, către Comitetul Economic și Financiar (CEF) – Tabelul de Stabilitate Financiară (TSF) și actualizările trimestriale către CERS.

În ceea ce privește **raportarea și transparența**, principala prioritate va fi punerea în aplicare a cadrului de raportare comun, COREP și FINREP, și acordarea de asistență privind aspectele legate de punerea în aplicare, precum și evaluarea și consolidarea pe mai departe a transparenței la nivelul sectorului bancar UE.

La rândul său, ABE va utiliza informațiile despre supraveghere împreună cu cele despre piață și contribuțiile colegiilor pentru a întocmi **rapoarte de evaluare a riscurilor** pentru Parlamentul European, Comisia Europeană și CERS. Va continua să întocmească rapoarte privind riscurile

---

sectoriale în colaborare cu Comitetul comun, care vor fi transmise CEF-TSF. De asemenea, ABE va menține și va continua să perfecționeze indicatorii săi principali de risc și tabelele de riscuri, printre care cele interne ale ABE privind nivelul băncilor, cele privind grupurile *inter pares* care vor fi utilizate în comun cu colegiile de supraveghere/autoritățile naționale de supraveghere și un tabel sectorial pentru discuțiile ABE și CERS.

ABE va continua, de asemenea, să **promoveze convergența practicilor de supraveghere** în întreaga piață unică, prin contribuția la crearea unui cadru unic de reglementare și la elaborarea manualului de supraveghere. Acest obiectiv va fi îndeplinit printr-un schimb de informații bilateral și multilateral eficace între autoritățile competente, precum și prin inventarierea mai structurată a practicilor de supraveghere în domenii specifice, precum cadrele de analiză a riscurilor, evaluări ale adecvării capitalului intern și decizii conform pilonului 2. Ca urmare a acestor activități, vor fi elaborate documente în care vor fi sintetizate cele mai bune practici și orientări. Organizarea unor formări tehnice pentru personalul de supraveghere din cadrul autorităților competente va contribui la încurajarea unei culturi comune a supravegherii în UE.

ABE își va continua **activitatea în colegiile supraveghetorilor** în vederea consolidării supravegherii europene a grupurilor bancare transfrontaliere. Personalul ABE va participa, va sprijini și va monitoriza colegiile. Calitatea sporită, feedback-ul mai detaliat și recomandările privind funcționarea colegiilor se vor axa pe un set prioritar de 40 de grupuri bancare.

După caz, ABE își va îndeplini rolul în legătură cu medierea obligatorie și va facilita în mod activ și, dacă va fi necesar, va coordona acțiunile întreprinse de autoritățile naționale de supraveghere competente relevante, dacă au loc evoluții negative/situații de criză.

În ceea ce privește gestionarea crizei, pe lângă rolul său amplu de reglementare, ABE va avea un rol important în participarea și implicarea în discuțiile și acordul asupra planurilor de redresare și rezoluție între autoritățile competente în cauză, inclusiv în cadrul colegiilor de rezoluție. Dacă apar dezacorduri, ABE va avea un rol în soluționarea acestora.

Pe baza acestor sarcini prioritare, ABE urmărește să își atingă obiectivele (i) de furnizare a unei analize independente și de calitate a băncilor și sectorului bancar din UE, în coordonare cu activitatea autorităților de supraveghere competente, CERS și organismele care elaborează politicile UE și generând răspunsuri concertate în materie de politici; (ii) de asigurare a disponibilității datelor relevante și riguroase pentru o activitate de supraveghere eficace și disciplina pieței; (iii) de a promova în continuare convergența supravegherii și crearea unei culturi comune a supravegherii pe piața unică și (iv) de a sprijini și monitoriza autoritățile de supraveghere competente în ceea ce privește crearea unor colegiilor eficiente și semnificative.

#### 4. Activitatea de protecție a consumatorului

În ceea ce privește protecția consumatorului, ABE are responsabilități la nivelul UE și este pe deplin dedicată promovării **transparenței, simplității și echității pe piața produselor și serviciilor financiare pentru consumatori în întreaga piață unică.**

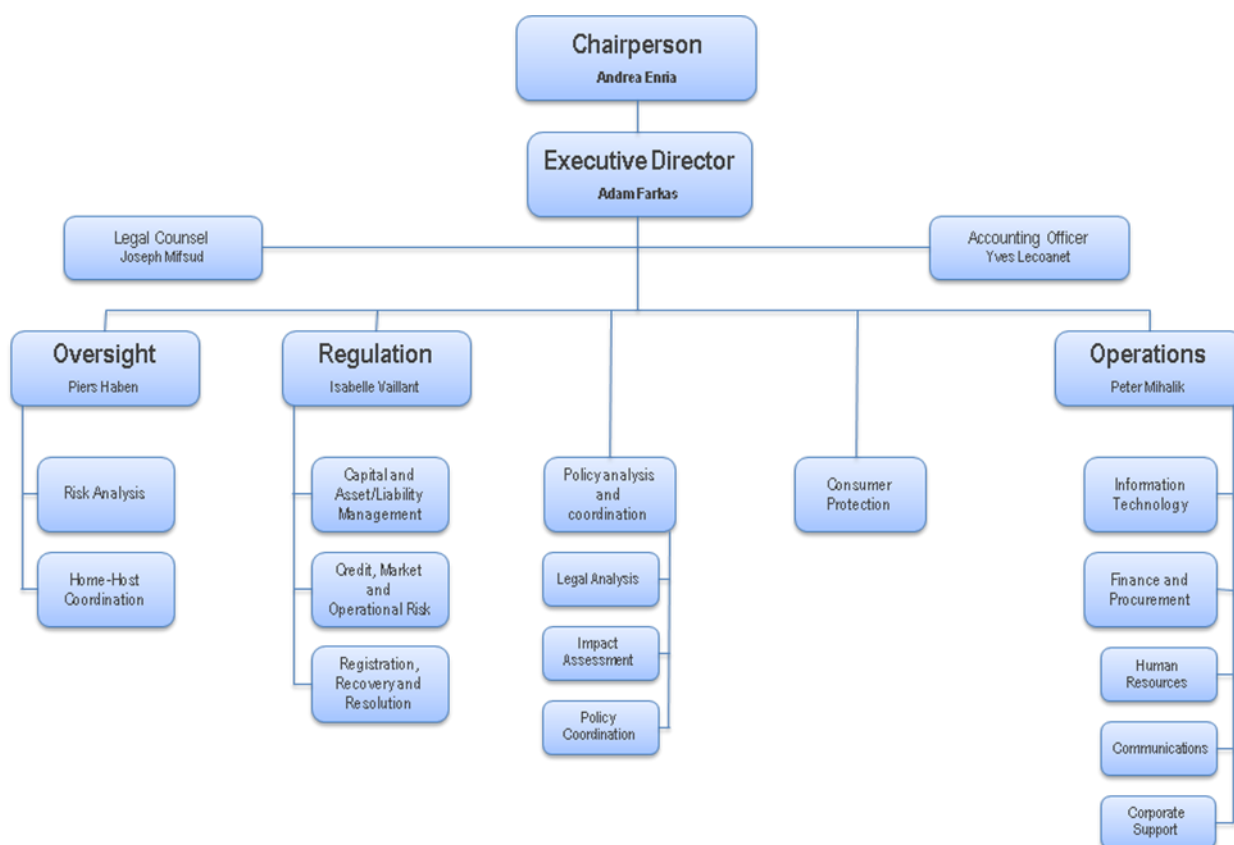
---

ABE a creat o unitate organizațională independentă pentru **protecția consumatorului**. În 2013, această unitate va continua să colecteze, să analizeze și să prezinte rapoarte privind tendințele consumatorilor și analiza activităților băncilor în ceea ce privește produsele structurate și vânzarea cu amănuntul a acestora. În plus, vor fi finalizate ghidurile privind creditarea ipotecară responsabilă și gestionarea și toleranța privind arieratele pe piața ipotecară, precum și standardele tehnice de reglementare privind asigurarea de răspundere civilă profesională – sub rezerva directivei propuse privind creditele ipotecare. În plus, se va efectua analiza prejudiciilor consumatorului în domeniul creditelor neipotecare și, eventual, vor fi elaborate ghiduri privind riscurile specifice. Unitatea va continua să monitorizeze inovările financiare noi și cele existente, în vederea promovării siguranței și solidității piețelor și convergenței practicilor de reglementare. În sfârșit, în 2013 va fi organizată o Zi a consumatorului, în colaborare cu unitățile pentru consumatori ale AEVMP și AEAPO, după modelul Zilei pentru protecția consumatorului organizată de ABE în 25 octombrie 2012.

## 5. Analiza și coordonarea politicilor

Principalele obiective ale unității de analiză și coordonare a politicilor ABE vor fi punerea la dispoziție a **analizei juridice a documentelor de politică și de supraveghere** întocmite de grupurile de reglementare și supraveghere (standarde tehnice, ghiduri, avize, recomandări de supraveghere, soluționarea litigiilor, analiza inter pares etc.), **evaluarea impactului** acestor documente/acțiuni, dacă este necesar, și **coordonarea internă și externă** a politicii și activității de supraveghere ABE, dacă este necesar, între grupuri/unități și organismele externe, precum BCBS și FMI și instituții, precum Comisia Europeană, Consiliul (și CEF și TSF) și Parlamentul European (și Comisia parlamentară ECON) și contribuția ABE la examinarea SESF. Activitatea acestei unități include și coordonarea activităților de formare în materie de supraveghere organizate de ABE pentru autoritățile naționale de supraveghere și oferirea de sprijin Grupului ABE al părților interesate din domeniul bancar, Comitetului de analiză al ABE și Comisiei de apel a AES.





Organisational structure effective from 18 September 2012

Președinte – Director executiv				
Consilier juridic		Contabil		
Supraveghere	Reglementare	Operațiuni		
Analiza riscurilor	Gestionarea capitalului și activelor/pasivelor	Analiza și coordonarea politicilor	Protecția consumatorului	Tehnologia informației
Coordonare țara de origine – țara gazdă	Risc de credit, de piață și operațional	Analiza juridică		Finanțe și achiziții
	Înregistrare, redresare și rezoluție	Evaluarea impactului		Resurse umane
		Coordonarea politicilor		Comunicații
				Asistență corporativă

Organigramă valabilă începând cu data de 18 septembrie 2012

## 6. Operațiuni și capacități instituționale

Obiectivul global al dezvoltării instituționale a ABE în anul 2013 va fi menținerea și continuarea **consolidării mediului de control intern într-o perioadă de extindere și creștere intensă** a instituției UE recent create.

ABE a adoptat și a pus în aplicare cele mai importante **reglementări și proceduri UE privind resursele umane** și continuă să funcționeze conform normelor generale ale UE privind resursele

---

umane. Din perspectiva volumului tot mai mare de muncă aferent funcțiilor de bază ale ABE, recrutarea și integrarea noului personal va continua să reprezinte o prioritate importantă în 2013.

Planurile detaliate privind personalul în 2013 vor fi finalizate imediat ce se aprobă bugetul anual al ABE pentru 2013. Din cauza volumului de muncă mult mai mare decât cel anticipat, care decurge din sarcinile legate de propunerile privind CRDIV/CRR și redresarea și rezoluția băncilor, au fost solicitate resurse umane suplimentare comparativ cu schema de personal a organizației, aprobarea acestei cereri fiind încă în așteptare.

Va fi necesară dezvoltarea unor noi competențe tehnice în organizație în 2013, precum extinderea și aprofundarea cunoștințelor tehnice și experienței experților ABE. Prin urmare, pe lângă recrutarea atentă a noului personal, introducerea **programului de formare a personalului**, lansat recent, va contribui la perfecționarea personalului ABE.

Se așteaptă ca ABE să pună în aplicare **o soluție pe termen lung pentru necesitățile sale de birou**, după aprobarea din cea de-a doua jumătate a anului 2012.

O prioritate operațională de bază în 2013 va fi aprobarea și punerea în aplicare a **strategiei IT a ABE pe termen mediu și lung**, care să răspundă cerințelor IT în creștere definite de domeniul de aplicare extins și mai aprofundat al sarcinilor funcționale de bază ale ABE.