

EIROPAS BANKU IESTĀDE  
EBI 2012. GADA PĀRSKATA  
**KOPSAVILKUMS**

**Europe Direct dienests jums palīdzēs rast atbildes  
uz jautājumiem par Eiropas Savienību.**

**Bezmaksas tālruņa numurs (\*):**

**00 800 6 7 8 9 10 11**

(\* ) Informāciju sniedz bez maksas, tāpat arī lielākā daļa zvanu ir bezmaksas  
(izņemot dažus operatorus, viesnīcas vai taksofonus).

Fotoattēli:

Eiropas Banku iestāde — 3., 8. lpp.

Getty Image — 5. lpp.

iStockphoto.com/Noam Kahalany — 6. lpp.

iStockphoto.com/mathieukor — 11. lpp.

Papildu informācija par Eiropas Savienību ir pieejama portālā *Europa* (<http://europa.eu>).

Kataloga dati ir atrodami šīs publikācijas beigās.

Luksemburga: Eiropas Savienības Publikāciju birojs, 2013. gads

ISBN 978-92-95086-14-2

doi:10.2853/25522

© Eiropas Banku iestāde, 2013. gads

Reproducēšana ir atļauta, ja tiek norādīts avots.

*Printed in Luxembourg*

IESPIESTS UZ PAPIĒRA, KAS BALINĀTS BEZ ELEMENTĀRĀ HLORA (ECF)

EBA 2012. GADA PĀRSKATA  
**KOPSAVILKUMS**







## Kopsavilkums

---

Īsajā laikā kopš Eiropas Banku iestādes (EBI) izveides 2011. gadā tā ir sniegusi būtisku ieguldījumu Eiropas finanšu tirgu nostiprināšanā un banku nozari regulējošo pamatnoteikumu saskaņošanā. Šo laiku raksturoja Eiropas valsts krīzes padziļināšanās un no tās izrietošā tirgu nestabilitāte, kā arī pastāvīgas globālās ekonomiskās problēmas.

Ņemot vērā šos apstākļus, viens no galvenajiem 2012. gadā veiktajiem EBI pasākumiem bija rekapitalizācijas plāna īstenošana, lai nodrošinātu banku būtisku ieguldījumu savu kapitāla pozīciju nostiprināšanā un aizsardzībā pret satricinājumiem nākotnē, nepārtraucot reālās ekonomikas kreditēšanu. Tas vairoja uzticību tirgum, uzlabojot pārredzamību saistībā ar banku risku, tostarp — pirmo reizi — saistībā ar valsts parādu risku.

Cits būtisks elements finanšu stabilitātes nodrošināšanā bija pirmo pasākumu veikšana saistībā ar sanācijas un noregulējuma plāniem vai likvidēšanas plāniem, t. s., "pēdējām gribām", lai turpmāku krīžu gadījumā bankām nodrošinātu iespēju bankrotēt pienācīgā veidā, tādējādi pēc iespējas samazinot apdrošinātu noguldītāju risku un novēršot ietekmi uz plašāku finanšu sistēmu.

Visa gada gaitā organizācija turpināja veikt būtisku darbu saistībā ar uzraudzības prakšu konsekvences pilnveidošanu un labāku sadarbību uzraudzības iestāžu vidū, jo īpaši to iestāžu gadījumā, kuras ir atbildīgas par 40 lielāko ES pārrobežu banku uzraudzību.

Turpmākajās šā kopsavilkuma sadaļās ir aplūkoti daži no aizvadītā gada laikā EBI īstenotajiem galvenajiem pasākumiem un sasniegumiem, uzmanību pievēršot tādiem pamatjautājumiem kā reglamentācija, pārraudzība un patērētāju aizsardzība. Kopsavilkumā arī ir minēti atsevišķi ar pašām operācijām EBI saistīti notikumi, organizācijai cenšoties nostiprināt savu nozīmi, lai pilnīgi atbalstītu banku sistēmas stabilitāti, nodrošinātu vienlīdzīgus konkurences apstākļus un garantētu gan tirgu pārredzamību, gan noguldītāju un ieguldītāju aizsardzību.

## Ceļā uz jaunu regulatīvo sistēmu

Pārskata gadā EBI turpināja strādāt pie stabilākas un drošākas finanšu sistēmas izveides, sagatavojot regulatīvo standartu un pamatnostādņu projektus, kas sniegs skaidrību finanšu iestādēm, kurām ir jānodrošina atbilstība jaunajam Bāzeles III tiesiskajam regulējumam.

EBI kopā sagatavoja:

- 14 konsultāciju dokumentus;
- 23 regulatīvo un īstenošanas tehnisko standartu projektus;
- 6 pamatnostādņu kopas;
- 6 atzinumus.

Eiropas Komisija 2011. gada jūlijā pieņēma tiesību aktu kopumu, lai stiprinātu banku nozares regulējumu. Priekšlikums aizstāj spēkā esošās kapitāla prasību direktīvas ar jaunu direktīvu (tā dēvēto KPD) un regulu (KPR), un tas ir uzskatāms par vēl vienu būtisku soli virzībā uz stabilākas un drošākas finanšu sistēmas izveidi.

Gaidot, kamēr Komisija oficiāli pieņems jauno regulatīvo struktūru, EBI pievērsās papildu regulatīvo standartu un pamatnostādņu projektu sagatavošanai. Tā kā direktīvas un regulas ieviešanas datums tika atlikts uz 2013. gadu, šie standarti joprojām ir projekta formā un tajos ir iespējams veikt grozījumus atbilstoši jauno priekšlikumu galīgajam formulējumam.

Galvenā joma, kurai EBI pievērsās 2012. gadā, bija banku "pašu kapitāls". Gada gaitā tika organizētas trīs apspriešanās un atklātā uzklaušanās, kā rezultātā tika sagatavoti 16 tehniskie standarti, kurus ir provizoriski apstiprinājusi EBI Uzraudzības padome.

EBI arī izstrādā regulatīva tehniskā standarta (RTS) projektu, lai saskaņotu uzraudzības novērtēšanas prakses ar mērķi nodrošināt konsekvenci un pārredzamību finanšu iestāžu veiktajā "patiesās vērtības" aprēķināšanā. Tika publicēts darba dokuments, un darbs turpināsies 2013. gadā.

Ierosinātā KPD sniedz EBI iespēju izstrādāt RTS saistībā ar banku vadošo darbinieku algu līmeņiem un piemaksām. Atalgojumu līmeņiem būtu jāatspoguļo konkrētās iestādes kredīta kvalitāte un tas, cik liela ir atsevišķa darbinieka pienākumu ietekme uz iestādes riska profilu. Salīdzinošā analīze, kas tika veikta 2012. gadā, atklāja, ka ES ir konstatējams satraucošs atšķirību līmenis attiecībā uz praksēm, kuras finanšu iestādes izmanto, lai noteiktu, kuriem to darbiniekiem ir būtiska ietekme uz uzņēmuma riska profilu, un šis secinājums būs atspoguļots standarta projektā.

Pārskata gada laikā EBI panāca tehnisko standartu pieņemšanu Eiropas Komisijā attiecībā uz centrālajiem darījumu partneriem — struktūrām, kas tirdzniecībā ar vērtspapīriem veic starpnieku funkciju. Saistībā ar to organizācija cieši sadarbojās ar partneriem Eiropas Vērtspapīru un tirgu iestādē (EVTI) un Eiropas Centrālo banku sistēmā (ECBS).

EBI sadarbojās ar Eiropas Vērtspapīru un tirgu iestādi (EVTI), arī veicot izmeklēšanas par *EURIBOR* likmju noteikšanas mehānismu. Rezultāti tika publicēti 2013. gada janvāra sākumā, un, pamatojoties uz tiem, *EURIBOR* Eiropas Banku federācijai tika sniegti ieteikumi. EBI arī sagatavoja valsts uzraudzības iestādēm paredzētus ieteikumus par to banku uzraudzību, kuras piedalās *EURIBOR* valdē, un sāka apspriešanos par principiem robežvērtību noteikšanas procesiem ES.

Būtisks EBI uzdevums ir nodrošināt pārredzamu jaunās regulatīvās vides sagatavošanu, lai visas ieinteresētās puses varētu uzticēties sistēmai. Uzticību rada arī saskaņota pamatinformācijas apkopošana un novērtēšana.

Lai nodrošinātu turpmāku netraucētu sistēmas darbību, ir svarīgi saprast, kādi ir finanšu iestādes likviditātes un aizņemto līdzekļu rādītāji. Valsts iestādēm ir vajadzīga saskaņota informācija par bankas likvidajiem aktīviem (ienākošās un izejošās naudas plūsmas) un aizņemto līdzekļu rādītājiem. Šajā nolūkā EBI 2012. gadā sāka sabiedriskās apspriešanās par abiem tematiem, lai tādējādi palīdzētu sagatavot abiem jautājumiem veltītus īstenošanas tehnisko standartu (ĪTS) projektus.

Sabiedriskās apspriešanās tika veiktas par to, kā tiek apkopota informācija par finanšu iestāžu likviditātes un aizņemto līdzekļu rādītājiem. Iegūtā informācija palīdzēs sagatavot ĪTS par abām jomām.

## Regulējuma arbitrāžas novēršana

EBI organizētā apspriešanās, kuras ietvaros 2012. gadā tika saņemts lielākais skaits atbilžu, bija veltīta regulējuma trūkumu novēršanai saistībā ar tīrvērtēti nepakļautajiem darījumiem ar atvasinātajiem instrumentiem. Saistībā ar darba dokumentu tika saņemtas vairāk nekā 70 atbildes no bankām, korporācijām, apdrošināšanas uzņēmumiem un uzraudzības iestādēm.

Tiklīdz būs pieejami starptautiskie principi, trīs Eiropas uzraudzības iestādes (EUI) kopā plāno pabeigt tehnisko standartu izstrādi par maržas prasībām attiecībā uz tīrvērtēti nepakļautajiem ārpusbiržas atvasinājumiem. Arī 2013. gadā tehnisko standartu izstrāde šajā jomā ir viena no svarīgākajām EBI prioritātēm.

## Aizsardzība pret turpmākiem satricinājumiem

Sanācijas un noregulējuma plāni ir galvenais darba atbalsts, lai nodrošinātu, ka finanšu iestādes ir pieņēmušas plānus tāda iespējama finanšu satricinājuma pārvarēšanai, kas varētu apdraudēt to pastāvēšanu. EBI ir būtiska nozīme efektīvu sanācijas un noregulējuma plānu saskaņošanā un ikvienas bankrotējošas iestādes radītās sistēmiskās ietekmes samazināšanā.

Maijā EBI publicēja darba dokumentu (DD), kurā bija izklāstīti provizorisks viedokļi par sanācijas plānu struktūru un svarīgākajiem elementiem, kā arī informācija par kopējo Eiropas paraugu sanācijas plānu izstrādei. Šo dokumentu papildināja 2012. gada otrajā pusē, pieņemot EBI ieteikumus, kas bija paredzēti sanācijas plānu izstrādes konsekvences nodrošināšanai ES. Līdz 2013. gada beigām 39 lielākajām ES pārrobežu bankām ir jāizstrādā grupas sanācijas plāni un tie jāapspiež uzraudzītāju kolēģijās.

EBI 2012. gada decembrī pieņēma atzinumu, kurā tā centās aplūkot iespējamās nesakrītības starp Eiropas sanācijas un noregulējuma satvaru un jaunajām iniciatīvām, kuras izstrādā Maksājumu un norēķinu sistēmu komiteja (CPSS), Starptautiskās Vērtspapīru komisiju organizācijas (IOSCO) Tehniskā komiteja un Finanšu stabilitātes padome (FSP).

EBI darbs banku uzraudzības jomā 2012. gadā bija vērsts uz vairākām būtiskām jomām, tostarp risku novērtējumiem, vienotu regulējuma datu ziņošanu, riska svērtajiem aktīviem (RSA), banku bilanču atjaunošanu, kā arī uzraudzītāju kolēģiju nozīmi pārrobežu banku grupu uzraudzībā.

## Rekapitalizācija

Eiropas finanšu tirgu stabilitāte ir atkarīga no tirgus dalībnieku spējas skaidri novērtēt Eiropas Savienības banku nepārtrauktu dzīvotspēju un stabilitāti. Drīz pēc 2011. gadā veiktā banku stresa testa EBI veica rekapitalizāciju, kas valsts uzraudzības iestādēm lika pārliecināties par to, vai banku rīcībā bija pietiekams augstas kvalitātes kapitāls, lai tās spētu pārdzīvot turpmāku ekonomiskās situācijas pasliktināšanos pēc papildu bufera nodrošināšanas pret valsts parādu risku.

EBI noteica 27 bankas, kurām līdz 2012. gada jūnija beigām bija jānovērš kopējais deficīts EUR 76 miljardu apmērā, tajā pašā laikā turpinot kreditēt reālo ekonomiku. Laikposmā līdz 2012. gada jūnija beigām lielākā daļa rekapitalizācijā iesaistīto banku apliecināja pirmā līmeņa kapitālu, kas pārsniedz noteiktos 9 %. Apvienojot abus pasākumus, EBI darba rezultātā banku bilances ir papildinātas ar EUR 250 miljardiem.



## Pārredzamības uzlabošana

Cenšoties palīdzēt atjaunot uzticību banku bilancēm, EBI arī veica pasākumus, kas saistīti ar RSA, ar mērķi nodrošināt, lai iestādes aprēķinātu RSA saskaņotā veidā, tādējādi atspoguļojot to patieso riska profilu. RSA ir bankas aktīvu vai ārpusbilances riska darījumu daļa, ko novērtē atbilstīgi riskam.

EBI arī ir atbalstījusi attiecīgo kompetento iestāžu darbu saistībā ar aktīvu kvalitātes novērtēšanu atsevišķās bankās. Lai nodrošinātu vienotas definīcijas saistībā ar problēmām, kas radušās saistībā ar aizdevumu atmaksu, 2012. gada beigās tika sākti būtiska pasākuma īstenošana. "Pārmērīgas iecietības" un "pienākuma nepildīšanas" definīcijas, kuru izstrādi plānots pabeigt 2013. gada sākumā, nodrošinās uzraudzītājiem un kolēģijām instrumentu banku portfeļu aktīvu kvalitātes pārraudzībai, pamatojoties uz vienotiem principiem, un sniegs būtisku ieguldījumu turpmākos stresa testos. EBI cieši sadarbojās arī ar Eiropas Sistēmisko risku kolēģiju (ESRK), lai noteiktu gadījumus, kad kontos vai fondos glabātā kapitāla apjoms var šķīst lielāks, nekā tas faktiski ir.

EBI arī tika aicināta sagatavot pamatnostādnes par pārredzamības prasībām un koordinēt labāko prakšu noteikšanu attiecībā uz segtajām obligācijām un citiem instrumentiem, kas rada apgrūtinājumu. Darbs pie aktīvu apgrūtinājumu paraugiem tuvojas noslēgumam, un jau ir sākti finansēšanas plānu paraugu izstrāde.



EBI 2012. gadā pastiprināja darbu pie ziņoto datu kvalitātes un drošuma uzlabošanas, lai pilnveidotu banku uzraudzību. Pēc sabiedriskās apspriešanās EBI strādāja pie kopējo tehnisko standartu izstrādes pabeigšanas saistībā ar uzraudzības ziņojumiem, un tie tiks publicēti, tiklīdz būs pieejama Kapitāla prasību regulas/Kapitāla prasību direktīvas IV galīgā redakcija. Jaunais ziņošanas regulējums nodrošinās vienotu pamatu ar kolēģijām saistītas informācijas apmaiņai.

EBI 2012. gada gaitā pabeidza savu riska "paneli", kas sniedz pārskatu par banku sistēmas darba rezultātiem un kurā tiek izmantota krāsu kodu sistēma, lai vienkāršā veidā noteiktu galvenos riska avotus un ar banku riska profiliem saistītās tendences. Uzraudzītāju kolēģijas iegūs papildu instrumentu — konkrētām uzņēmumam paredzēta paneļa versiju.

## Uzraudzītāju kolēģijas

Uzraudzītāju kolēģijas tika izveidotas, lai uzlabotu banku nozares pārrobežu pārraudzību, veicot plašāku sadarbību starp valsts struktūrām un nodrošinot labāku informācijas kopīgošanu. Kolēģijas veido viena vai vairākas valsts uzraudzības iestādes, un atsevišķos gadījumos tajās var piedalīties uzraudzītāji arī no valstīm, kas neietilpst Eiropas Ekonomikas zonā (EEZ).

EBI uzdevums ir atbalstīt EEZ valstīs izveidoto uzraudzītāju kolēģiju konsekvētu darbību. EBI, cieši sadarbojoties ar valsts kompetentajām iestādēm, 2012. gadā veica pārskatīšanu, kuras mērķis bija palīdzēt EBI pārraudzīt kolēģijas atbilstīgi to izmēram un sarežģītībai, un publicēja uzraudzītājiem paredzētu dokumentu par labām praksēm saistībā ar kopīgiem lēmumiem.

Vēl viena darbības joma 2012. gadā bija kolēģiju plānu novērtēšana saistībā ar uzraudzības darbībām iespējamās krīzes situācijās. Pateicoties EBI līdzdalībai un norādēm, ievērojami palielinājās šādu valsts kompetento iestāžu izstrādātu krīzes uzraudzības regulējumu skaits.

EBI arī veica lielu darbu, lai palielinātu kolēģiju prakšu saskaņotību, gatavojoties saistošu tehnisko standartu (STS) izstrādei attiecībā uz izcelsmes valsts un uzņēmējas valsts sadarbību un kolēģiju darbību. EBI pašlaik sagatavo deviņus ar uzraudzības kolēģijām saistītus tehniskos standartus.



## Patērētāju aizsardzība

Lai gan EBI ir pilnvarota saglabāt augsta līmeņa Eiropas finanšu tirgu un iestāžu regulatīvo uzraudzību, tai ir arī būtiska nozīme atsevišķu patērētāju aizsardzībā. Organizācija 2012. gadā izskatīja iespējamus riskus, kas attiecas uz ieguldītājiem, kuri vēlas sākt darījumus, kas saistīti ar sarežģītiem finanšu produktiem, piemēram, finanšu līgumiem par starpībām (FLS), bet kuriem nav vajadzīgā līmeņa zināšanu finanšu jomā, lai pilnīgi izprastu saistītos riskus.

EBI 2012. gada oktobrī organizēja pirmo Patērētāju aizsardzības dienu — pasākumu, kurā tikās banku nozares, valsts uzraudzības iestāžu, patērētāju organizāciju un akadēmiskās vides pārstāvji, kuri apsprieda jautājumus, kas saistīti ar Eiropas līmeņa patērētāju aizsardzību un finanšu inovācijām.

EBI gada pārskats par tendencēm patērētāju aizsardzības jomā tika publicēts 2013. gada martā un palīdzēs noteikt iestādes darba programmu 2013. gadam. Ziņojumā ir norādītas jaunās tendences un problemātiskās jomas, kas iezīmējas saistībā ar Eiropas patērētājiem. Ziņojumā ir noteiktas šādas problēmas:

- parādsaistības un atbildīgas kredītsaistības;
- pārredzamība un maksājumu līmenis;
- finanšu produktu nepareizas pārdošanas mērogs;
- jautājumi, kas rodas saistībā ar konkrētiem produktiem, piemēram, aizdevumiem ārvalstu valūtā;
- maksājumu aizsardzības apdrošināšana un sarežģīti produkti;
- banku pakalpojumu sniegšanā izmantoto jauno tehnoloģiju drošība;
- jaunas likviditātes paaugstināšanas formas.

## Darbība

EBI, saņemot dalībvalstu un valsts uzraudzības iestāžu pastāvīgu atbalstu, ir ieguldījusi lielas pūles, lai spētu veikt savus pienākumus nestabilajā situācijā, kas turpinās finanšu nozarē. Veicot savu darbu, EBI ir apņēmusies nodrošināt:

- darbības efektivitāti un produktivitāti;
- tiesisko un regulatīvo prasību izpildi;
- uzticamas finanšu un citas ar vadību saistītas informācijas sniegšanu;
- aktīvu un informācijas aizsardzību.

## Politikas analīze un koordinēšana

EBI politikas analīzes un koordinēšanas pasākumu kontekstā EBI ir nodrošinājusi juridisko analīzi un atbalstu, kā arī norādes par ietekmes novērtējuma metodoloģiju, ko piemēro EBI politikas sagatavošanā un tiesību aktu, kā arī regulatīvo un uzraudzības dokumentu (tostarp tehnisko standartu, norāžu, atzinumu, uzraudzības ieteikumu, salīdzinošo vērtējumu utt.) izstrādē. EBI cita starpā veica šādus koordinēšanas pasākumus:

- valsts uzraudzības iestādēm piedāvāto uzraudzības apmācības pasākumu koordinēšana. Visas trīs EUI 2012. gadā kopīgi organizēja 10 nozaru apmācību pasākumus un 13 starpnozaru seminārus, kā arī četrus sociālo prasmju kursus;
- atbalsts EBI Banku nozares ieinteresēto personu grupai. Banku nozares ieinteresēto personu grupa 2012. gadā organizēja piecas regulāras sanāksmes un divas kopējas sanāksmes ar EBI Uzraudzības padomi. Tā ir sagatavojusi astoņus atzinumus un vienu nostājas dokumentu, kā arī piedalījies EBI sabiedriskajās apspriešanās;
- atbalsts EBI Izvērtēšanas komisijai — 2012. gadā tika panākta vienošanās par salīdzinošo vērtējumu metodoloģiju. Turklāt tika sākta salīdzinošā vērtējuma sagatavošana par atbilstību konkrētiem EBI "Pamatnostādņu par stresa testēšanu (EBUK GL32)" aspektiem, un tās ietvaros valsts uzraudzības iestādes izplatīja pašnovērtējuma anketu;
- atbalsta sniegšana (kopā ar citām EUI) 2011. gada decembrī izveidotajai EUI Apelācijas padomei;
- līdzdalība, sadarbojoties ar citām EUI, Eiropas Komisijas veiktajā Eiropas finanšu uzraudzības sistēmas pārskatīšanā atbilstīgi EBI regulas 81. pantam;
- EBI politikas un uzraudzības darba koordinēšana gan iekšēji, gan attiecībā ar ārējām struktūrām (piemēram, Bāzeles Banku uzraudzības komiteju (BCBS), Starptautisko Valūtas fondu (SVF)) un ES iestādēm.

## Finanšu pārvaldība un iepirkumi

EBI 2012. gadā veica virkni uzlabojumu, lai nodrošinātu finanšu resursu labāku pārvaldību un kontroli, tostarp vienkāršojot iekšējos procesus, lai uzlabotu efektivitāti. Uzlabojumus šajā jomā apstiprināja gada laikā veiktās iekšējās revīzijas. Kopumā EBI efektivitāte saistībā ar kopējā budžeta izmantošanu 2012. gadā bija par 18 % lielāka nekā 2011. gadā, budžeta izpildes tīpatsvaram sasniedzot 89 %.

EBI 2012. gadā sāka 19 iepirkuma procedūras, lai izstrādātu, uzlabotu un atbalstītu organizācijas iekšējo infrastruktūru, 2012. gadā noslēgto līgumu kopējās maksimālās vērtības aplēsei pārsniedzot EUR 20 miljonus.



## Mūsu darbinieki

Pieaugot vajadzībai pēc pietiekami plašiem darbinieku resursiem, EBI 2012. gadā nolīga 28 pagaidu darbiniekus, sešus līgumdarbiniekus un deviņus valstu norīkotus ekspertus, līdz gada beigām kopējam darbinieku skaitam sasniedzot 94. Kandidātu skaits salīdzinājumā ar 2011. gadu palielinājās par 64 %, apliecinot lielo sabiedrības interesi par darba iespējām EBI. Mūsu darbinieki ir 20 Eiropas Savienības dalībvalstu valstspiederīgie — 44 % no viņiem ir sievietes, 56 % — vīrieši.

## Informāciju tehnoloģijas

Viena būtiska iepirkumu joma 2012. gadā bija saistīta ar IT infrastruktūru, piemēram, lielāku pārvaldāmo datu centra jaudu, prognozējot pieprasījuma pieaugumu pēc EBI pakalpojumiem. Saskaņā ar pārskatīto IT stratēģiju EBI arī nodrošināja sadarbības instrumentu uzraudzītāju kolēģijām, lai vienkāršotu valsts un EBI ekspertu kopīgo darbu. Šīs sekmīgās programmas lietotāju skaits 2012. gadā ir divkāršojies.

## Komunikācija

Lai plašsaziņas līdzekļiem un ieinteresētajām pusēm nodrošinātu viegli pieejamu informāciju, papildus tradicionālajiem preses un komunikācijas pasākumiem 2013. gada vasarā tiek plānots sākt jaunas tīmekļa vietnes darbību. EBI 2012. gadā organizēja vairākus pasākumus, lai apmainītos ar informāciju ar ieinteresētajām pusēm un apkopotu to sniegtās atsauksmes. Cita starpā tika organizēti šādi pasākumi:

- pirmā EBI Patērētāju aizsardzības diena;
- pirmais EBI pētniecības darbseminārs, pulcējot valsts uzraudzības iestāžu pārstāvošos ekonomistus un vadošos akadēmiķus;
- deviņas atklātās uzklaušanās, kuras ietilpa apspriešanās procesos par pamatnostādņiem un tehniskajiem standartiem;
- darbseminārs par uzraudzības ziņojumu prasību izpildi.

# Būtiskākie notikumi un galvenie rādītāji 2012. gadā

## JANVĀRIS

EBI publicē savu darba programmu 2012. gadam.

EBI publicē pamatnostādnes par uzlaboto rādītāju pieejas (AMA) papildinājumiem un izmaiņām.

## FEBRUĀRIS

EBI publicē pārskatu par tās mērķiem un darbu patērētāju aizsardzības un finanšu inovāciju jomā.

EBI Uzraudzības padome veic banku kapitāla plānu pirmo kopējo novērtējumu.

EBI publicē darba dokumentu par ĪTS projektu saistībā ar ziņošanu par lieliem riskiem.

## MARTS

EBI publicē darba dokumentu par RTS projektu saistībā ar kapitāla prasībām attiecībā uz centrālajiem darījumu partneriem.

Eiropas uzraudzības iestādes publicē kopīgu darba dokumentu par RTS projektu.

## APRĪLIS

EBI publicē ziņojumu par Bāzeles III uzraudzības pasākuma rezultātiem.

EBI sāk apspriešanos par RTS projektu par pašu kapitālu (pirmā daļa).

Triju Eiropas uzraudzības iestāžu apvienotā komiteja publicē divus ziņojumus par trešās nelikumīgi iegūtu līdzekļu legalizācijas direktīvas īstenošanu.

EBI sāk apspriešanos par pamatnostādņu projektu par pārvaldības struktūras dalībnieku un personu, kuras veic pamatfunkcijas, atbilstības novērtēšanu.

## MAIJS

EBI publicē ziņojumu par EBI norāžu izpildi saistībā ar 2011. gada ES mēroga stresa testu.

Triju EUI apvienotā komiteja sāk apspriešanos par ierosināto atbildi EK aicinājumam sniegt konsultācijas saistībā ar finanšu konglomerātu direktīvas vērienīgu pārskatīšanu.

EBI publicē darba dokumentu par sanācijas plānu paraugu.

EBI publicē divas pamatnostādņu kopas par riskam pakļauto vērtību spriedzes apstākļos un par kapitāla prasību papildu saistību nepildīšanas un migrācijas risku modelēšanas paņēmieniem, kurus izmanto kredītiestādes, kuras izmanto uz iekšējiem modeļiem balstītu pieeju.

EBI publicē datu punktu modeli, kura pamatā ir tā ĪTS projekts par iestādēm paredzētajām uzraudzības ziņojumu prasībām.

## JŪNIJS

EBI sāk trīs apspriešanās par ĪTS projektiem saistībā ar informācijas sniegšanu par pašu kapitālu, uzraudzības ziņojumu prasībām attiecībā uz aizņemto līdzekļu rādītājiem, likviditātes segumu un stabiliem finansējuma avotiem.

EBI sāk divas apspriešanās par RTS projektu saistībā ar gūtās peļņas koncepciju un kapitāla prasībām attiecībā uz centrālajiem darījumu partneriem.

EBI publicē 2011. gada pārskatu.

## JŪLIJS

EI sāk apspriešanos par RTS projektu saistībā ar kredītvērtējuma korekcijas risku saistībā ar starpnieka aplēstās vērtības un ierobežota mazāku portfeli skaita noteikšanu.

EI publicē gada pārskatu par Eiropas banku nozares riskiem un problēmām.

EI publicē pārskata ziņojumu par kapitāla pasākuma izpildi.

EI sāk apspriešanos par RTS projektu saistībā ar kredītriska korekciju aprēķina noteikšanu.

EI publicē noteikto finanšu konglomerātu sarakstu.

EI publicē divas pamatnostādņu kopas par datu apkopojumu saistībā ar personām, kas gūst lielus ienākumus, un par atalgojumu salīdzinošu analīzi.

## AUGUSTS

Triju EI apvienotā komiteja publicē protokolu par uzraudzības sadarbību nelikumīgi iegūtu līdzekļu legalizācijas apkarošanas jomā.

EI organizē darbsemināru par jauno uzraudzības ziņojumu prasību tehnisko izpildi.

EI apvienotā komiteja sāk sabiedrisko apspriešanu par RTS saistībā ar finanšu konglomerātiem paredzētām aprēķina metodēm.

## SEPTEMBRIS

EI Apelācijas padome priekšsēdētāja amatā ieceļ *William Blair* un priekšsēdētāja vietnieka amatā — *Juan Fernández-Armesto*.

EI pieņem tehnisko standartu projektu par kapitāla prasībām attiecībā uz centrālajiem darījumu partneriem.

EI publicē Bāzeles III uzraudzības pasākuma 2011. gada 31. decembra rezultātus.

## OKTOBRIS

EI publicē galīgo ziņojumu par Eiropas banku rekapitalizāciju.

EI publicē ikgadējo darba programmu 2013. gadam.

EI publicē pēc pārbaudes rezultātus par banku pārredzamību to 2011. gada ziņojumos par 3. pilāru.

EI publicē ziņojumu par MVU priekšlikumu novērtējumu saistībā ar Kapitāla prasību direktīvu IV/ Kapitāla prasību regulu.

## NOVEMBRIS

EI apspriežas par tehniskajiem standartiem attiecībā uz kooperatīviem, savstarpējām sabiedrībām, ieguldījumu sabiedrībām un līdzīgām iestādēm.

EI publicē darba dokumentu par RTS projektu saistībā ar uzraudzības novērtēšanu.

EI organizē pētniecības darbsemināru par banku uzņēmējdarbības modeļiem pēc krīzes — stimuliem, stratēģijām, riska samazināšanu.

EI publicē pamatnostādnes par projektu pārvaldības struktūras dalībnieku un personu, kuras veic pamatfunkcijas, atbilstības novērtēšanu.

EI publicē atjauninātu sarakstu, kurā norādītas kredītiestādes, kurām ir atļauts darboties ES un EEZ valstīs.

EI apvienotā komiteja publicē ziņojumu par nelikumīgi iegūtu līdzekļu legalizācijas apkarošanas un terorisma finansēšanas apkarošanas prasībām saistībā ar e-naudu ES.

## DECEMBRIS

EI pieņem atzinumu par Augsta līmeņa ekspertu grupas ieteikumiem saistībā ar ES banku nozares struktūras reformēšanu.

EI publicē tās spēkā esošās nostājas papildinājumu saistībā ar uzraudzības prasībām attiecībā uz ziņošanu par likviditāti un aizņemto līdzekļu rādītājiem.

EI pieņem atzinumu par finanšu iestāžu, kas nav bankas, sanācības un noregulējuma iespējamo satvaru.



## 2012. gads skaitļos

Uzraudzības padomes sanāksmes	9
Banku ieinteresēto personu grupas sanāksmes	7
Darba grupu sanāksmes	180
Darba dokumenti	14
Regulatīvo un īstenošanas tehnisko standartu projekti	23
Pamatnostādnes	6
Atzinumi	6
Atklātās uzklaušanās	9

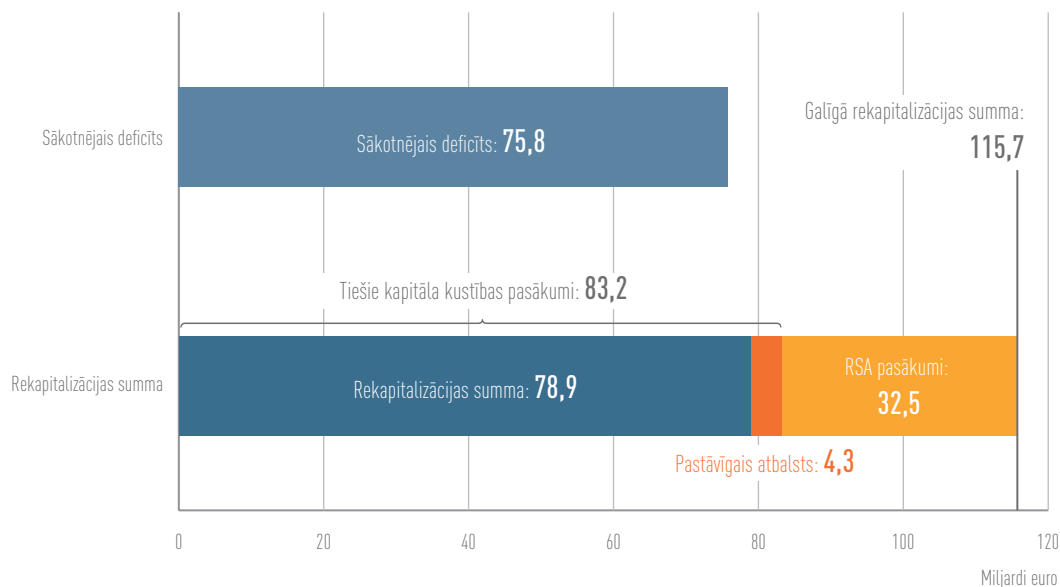
## Galvenie rādītāji regulējuma jomā

Temats	Regulatīvie dokumenti
Pašu kapitāls	Konsultāciju dokuments par 14 RTS projektiem par pašu kapitālu
	Konsultāciju dokuments par vienu RTS projektu par kooperatīviem, savstarpējām sabiedrībām, ieguldījumu sabiedrībām un līdzīgām iestādēm.
	Konsultāciju dokuments par vienu RTS projektu par informācijas sniegšanu par pašu kapitālu
	Atzinums par metodoloģiju pārejas periodā piemērojamo zemāko vērtību aprēķināšanai
	Atzinums par atsevišķiem KPR veiktiem grozījumiem
Kredīta risks	Konsultāciju dokuments par vienu RTS projektu par kredītriska korekciju aprēķinu
	Konsultāciju dokuments par vienu RTS projektu par kapitāla prasībām attiecībā uz centrālajiem darījumu partneriem
	Atzinums par kapitāla prasībām attiecībā uz centrālajiem darījumu partneriem
	Darba dokuments par RTS projektu par kapitāla prasībām attiecībā uz centrālajiem darījumu partneriem
Tirgus risks	Pamatnostādnes par kapitāla prasību papildu saistību nepildīšanas un migrācijas risku
	Pamatnostādnes par riskam pakļauto vērtību spriedzes apstākļos
	Konsultāciju dokuments par vienu RTS par gūtās peļņas koncepciju saistībā ar ienākumu gūšanu nākotnē, kas ir saistīta ar pārvēršanu vērtspapīros
	Darba dokuments par regulatīvo standartu projektu par uzraudzības novērtēšanu
Darbības risks	Pamatnostādnes par AMA papildinājumiem un izmaiņām
Atalgojums	Pamatnostādnes par datu apkopojumu saistībā ar personām, kas gūst augstus ienākumus
	Pamatnostādnes par atalgojumu salīdzinošu analīzi
Uzraudzības ziņojumi	Konsultāciju dokuments par vienu ĪTS projektu saistībā ar ziņošanu par lieliem riskiem
	Apspriešanās par vienu ĪTS projektu saistībā ar uzraudzības ziņojumu prasībām attiecībā uz likviditātes segumu un stabiliem finansējuma avotiem
	Apspriešanās par vienu ĪTS projektu saistībā ar uzraudzības ziņojumu prasībām attiecībā uz aizņemto līdzekļu rādītājiem
	Apspriešanās par ĪTS projektu saistībā ar ziņošanas prasībām attiecībā uz <i>FINREP</i> un <i>COREP</i>
Sanācija un noregulējums	Atzinums par finanšu iestāžu, kas nav bankas, sanācijas un noregulējuma iespējamo satvaru
	Darba dokuments par sanācijas plānu paraugu
Strukturālās reformas	Atzinums par Augsta līmeņa ekspertu grupas ieteikumiem saistībā ar ES banku nozares struktūras reformēšanu.
Paralēlās banku sistēmas darbība	Atzinums par EK apspriešanos par paralēlās banku sistēmas darbību
Iekšējā pārvaldība	Pamatnostādnes par projektu pārvaldības struktūras dalībnieku un personu, kuras veic pamatfunkcijas, atbilstības novērtēšanu
Darba dokumenti	Pamatnostādnes
Atzinumi	Apspriešanās par ĪTS un RTS

## Galvenie rādītāji uzraudzības jomā

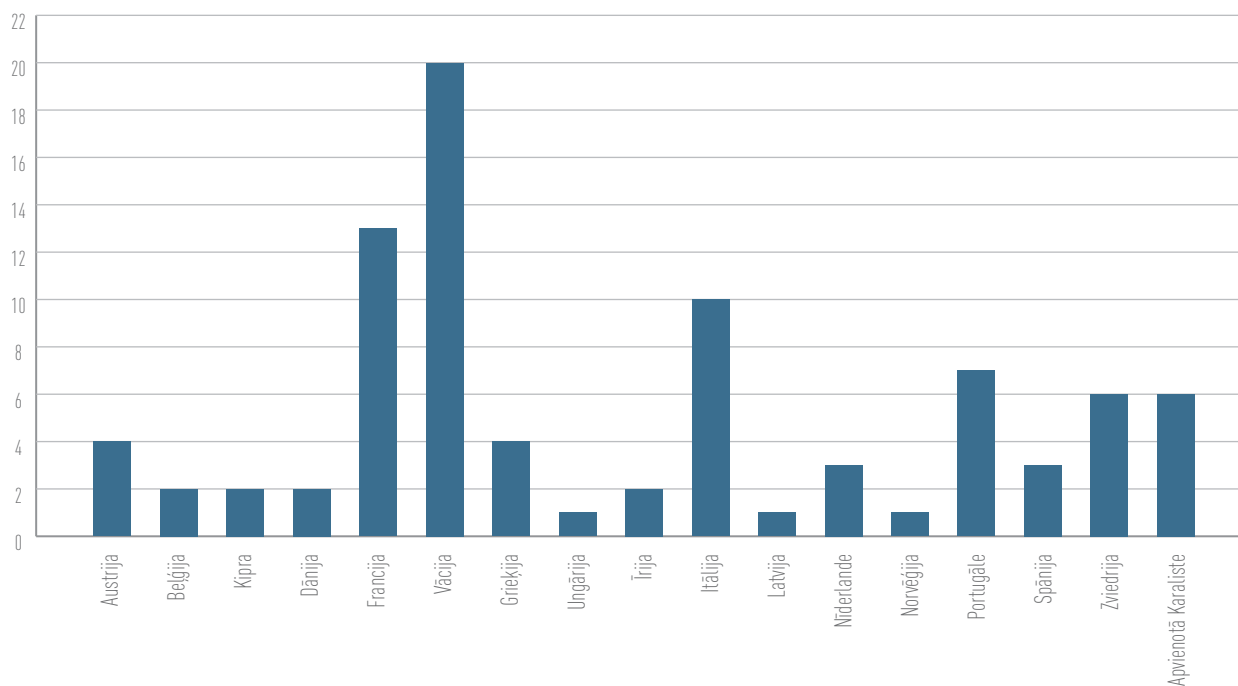
### Rekapitalizācija

Sākotnējais kapitāla deficīts un galīgā rekapitalizācijas summa

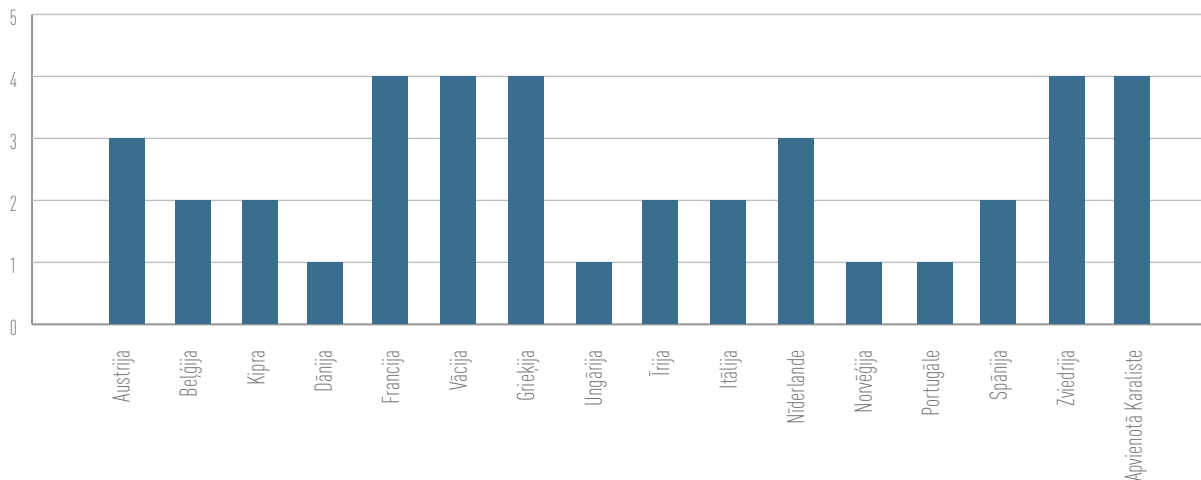


### Uzraudzītāju kolēģijas

EEZ uzraudzītāju kolēģijas — sadalījums atbilstīgi piederības valstij



EBI "cieši pārraudzīto" uzraudzītāju kolēģiju saraksts – sadalījums atbilstīgi piederības valstij

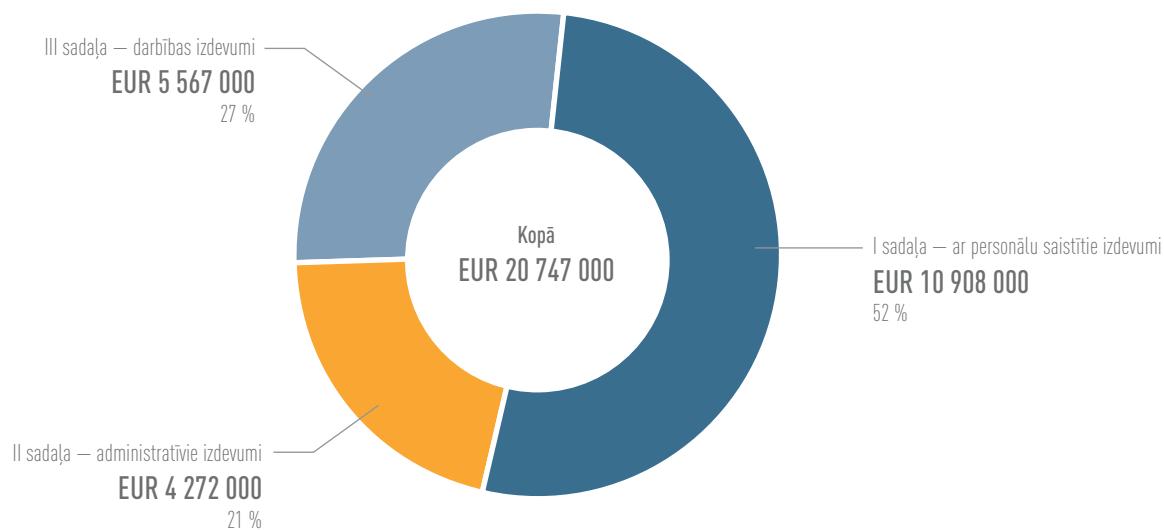


## Galvenie finanšu rādītāji

### Budžeta izpilde 2012. gadā

	Budžets (EUR)	Piešķirtie līdzekļi (EUR)	Piešķirtie līdzekļi (%)	Izmaksātās summas (EUR)	Izmaksātās summas (%)
I sadaļa – ar personālu saistītie izdevumi	10 908 000	9 159 710	84 %	8 953 661	82 %
II sadaļa – administratīvie izdevumi	4 272 000	3 673 434	86 %	2 029 498	48 %
III sadaļa – darbības izdevumi	5 567 000	5 547 199	100 %	849 375	15 %
Kopā	20 747 000	18 380 343	89 %	11 832 534	57 %

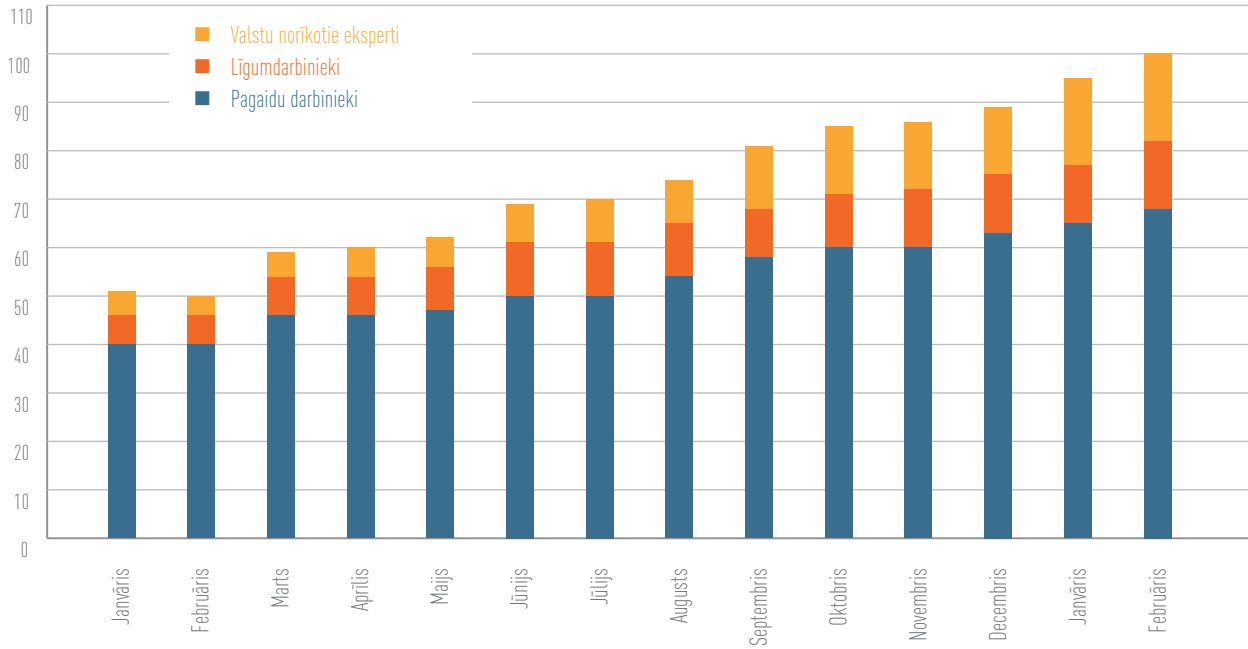
### Budžeta izpilde atbilstīgi sadaļai





## Galvenie rādītāji cilvēkresursu jomā

Darbinieku skaita pieaugums





Eiropas Banku iestāde

## **EBI 2012. gada pārskata kopsavilkums**

Luksemburga: Eiropas Savienības Publikāciju birojs

2013 — 15 lpp. — 21 × 29,7cm

ISSN 1977-8643

ISBN 978-92-95086-14-2

doi:10.2853/25522

## **KĀ PASŪTĪT ES IZDEVUMUS**

### **Bezmaksas izdevumi**

- Viens eksemplārs:  
ar *EU Bookshop* starpniecību (<http://bookshop.europa.eu>).
- Vairāk nekā viens eksemplārs vai plakāti/kartes:  
Eiropas Savienības pārstāvniecībās  
([http://ec.europa.eu/represent\\_lv.htm](http://ec.europa.eu/represent_lv.htm)),  
Eiropas Savienības delegācijās valstīs, kas nav ES dalībvalstis  
([http://eeas.europa.eu/delegations/index\\_lv.htm](http://eeas.europa.eu/delegations/index_lv.htm)),  
ar *Europe Direct* dienesta starpniecību  
([http://europa.eu/europedirect/index\\_lv.htm](http://europa.eu/europedirect/index_lv.htm))  
vai piezvanot uz tālruņa numuru 00 800 6 7 8 9 10 11  
(zvanīšana bez maksas no jebkuras vietas Eiropas Savienībā) (\*).

(\* Informāciju sniedz bez maksas, tāpat arī lielākā daļa zvanu ir bezmaksas (izņemot dažus operatorus, viesnīcas vai taksofonus).

### **Maksas izdevumi**

- Ar *EU Bookshop* starpniecību (<http://bookshop.europa.eu>).

### **Maksas abonementi**

- Ar Eiropas Savienības Publikāciju biroja tirdzniecības aģentu starpniecību  
([http://publications.europa.eu/others/agents/index\\_lv.htm](http://publications.europa.eu/others/agents/index_lv.htm))

## EIROPAS BANKU IESTĀDE

Tower 42  
25 Old Broad Street  
London EC2N 1HQ

Tālr. **+44 2073821770**  
Fakss **+44 2073821771/2**  
E-pasts: **info@eba.europa.eu**  
<http://www.eba.europa.eu>



■ Publikāciju birojs

ISBN 978-92-95086-14-2



9 789295 086142

doi:10.2853/25522