

EBA/GL/2015/10

---

22.09.2015

---

## Linji gwida

---

dwar il-metodi għall-kalkolu ta' kontribuzzjonijiet għall-iskemi ta' garanzija tad-depożiti

	Data
<u>Originali:</u>	22.09.2015
➤ <b>0</b>	
<u>Ikkoreġut:</u> paragrafu 58 u Anness 1 (paragrafu 21)	13.06.2016
➤ <b>C1</b>	

---

# Linji gwida tal-EBA dwar metodi għall-kalkolu ta' kontribuzzjonijiet għall-iskemi ta' garanzija tad-depożiti

---

## Status ta' dawn il-linji gwida

1. Dan id-dokument jinkludi linji gwida maħruġin skont l-Artikolu 16 tar-Regolament (UE) Nru 1093/2010<sup>1</sup>. Skont l-Artikolu 16(3) tar-Regolament (UE) Nru 1093/2010, l-awtoritajiet kompetenti u l-istituzzjonijiet finanzjarji għandhom jagħmlu kull sforz possibbli biex jikkonformaw mal-linji gwida.
2. Il-linji gwida jipprovdu l-fehma tal-EBA dwar prattiki supervizorji xierqa fis-Sistema Ewropea ta' Supervizjoni Finanzjarja jew dwar kif il-liġi tal-Unjoni għandha tiġi applikata f'qasam partikolari. L-awtoritajiet kompetenti kif iddefiniti fl-Artikolu 4(2) tar-Regolament (UE) Nru 1093/2010 li għalihom japplikaw il-linji gwida għandhom jikkonformaw billi jinkorporawhom fil-prattiki supervizorji tagħhom kif xieraq (eż. billi jemendaw il-qafas legali tagħhom jew il-proċessi supervizorji tagħhom), inkluż fejn il-linji gwida huma diretti primarjament lejn l-istituzzjonijiet.

## Rekwiziti ta' rapportar

3. B'konformità mal-Artikolu 16(3) tar-Regolament (UE) Nru 1093/2010, l-awtoritajiet kompetenti jridu jinnotifikaw lill-EBA dwar jekk jikkonformawx jew jekk hux beħsiebhom jikkonformaw ma' dawn il-linji gwida, jew inkella bir-raġunijiet għan-nuqqas ta' konformità, sa 22.11.2015. Fin-nuqqas ta' kwalunkwe notifika sa din l-iskadenza, l-awtoritajiet kompetenti jitqiesu mill-EBA li mhumiex konformi. In-notifiki għandhom jintbagħtu billi tiġi sottomessa l-formola disponibbli fuq is-sit web tal-ABE lil [compliance@eba.europa.eu](mailto:compliance@eba.europa.eu) bir-referenza 'EBA/GL/2015/10'. In-notifiki għandhom jiġu sottomessi minn persuni b'awtorità xierqa li jirrapportaw f'isem l-awtoritajiet kompetenti tagħhom. Kwalunkwe bidla fl-istat ta' konformità għandha tiġi rrapportata wkoll lill-EBA.
4. In-notifiki ser jiġu ppubblikati fuq is-sit web tal-EBA, f'konformità mal-Artikolu 16(3).

---

<sup>1</sup> Ir-Regolament (UE) Nru 1093/2010 tal-Parlament Ewropew u tal-Kunsill tal-24 ta' Novembru 2010 li jistabbilixxi Awtorità Supervizorja Ewropea (Awtorità Bankarja Ewropea) u li jemenda d-Deċiżjoni Nru 716/2009/KE u jħassar id-Deċiżjoni tal-Kummissjoni 2009/78/KE, (ĠU L 331, 15.12.2010, p.12).

# Titolu I - Is-sugġett, il-kamp ta' applikazzjoni u d-definizzjonijiet

---

## Sugġett

5. Id-Direttiva l-ġdida 2014/49/UE tal-Parlament Ewropew u tal-Kunsill tas- 16 ta' April 2014 dwar skemi ta' garanzija tad-depożiti (Direttiva 2014/49/UE), li tifformula mill-ġdid id-Direttiva 94/19/KE u l-emendi sussegwenti tagħha, giet ippubblikata f'Il-Ġurnal Uffiċjali tat-12 ta' Ġunju 2014<sup>2</sup>. Id-Direttiva 2014/49/UE tarmonizza l-mekkaniżmi ta' finanzjament tal-iskemi ta' garanzija tad-depożiti (SGD) u tawtorizza l-ġbir ta' kontribuzzjonijiet ibbażati fuq ir-riskju. Skont l-Artikolu 13 tad-Direttiva 2014/49/UE, il-kontribuzzjonijiet lill-SGD għandhom ikunu bbażati fuq l-ammont ta' depożiti koperti u l-grad ta' riskju mgarrab mill-membri rispettivi. Is-SGD jistgħu jiżviluppaw u jużaw il-metodi tagħhom stess biex jikkalkolaw il-kontribuzzjonijiet ibbażati fuq ir-riskju mill-membri tagħhom. Kull metodu jrid jiġi approvat mill-awtorità kompetenti b'kooperazzjoni mal-awtorità maħtura. L-EBA trid tiġi informata dwar il-metodi approvati.
6. L-Artikolu 13(2) tad-Direttiva 2014/49/UE jistipula li l-kalkolu tal-kontribuzzjonijiet għandu jkun proporzjonali għar-riskju tal-membri u għandu jieħu kont dovut tal-profilu ta' riskju tal-mudelli varji ta' negozju. Dawk il-metodi jistgħu jikkunsidraw ukoll in-naħa tal-assi tal-karta tal-bilanċ u l-indikaturi tar-riskju, bħall-adeqwatezza kapitali, il-kwalità tal-assi u l-likwidità.
7. Dawn il-linji gwida jissodisfaw il-mandat mogħti lill-EBA skont l-Artikolu 13(3) tad-Direttiva 2014/49/UE, sabiex toħroġ linji gwida biex jiġi speċifikat il-metodu għall-kalkolu tal-kontribuzzjonijiet lill-SGD u b'mod partikolari, li tali linji gwida, għandhom jinkludu formula ta' kalkolu, indikaturi speċifiċi, klassijiet tar-riskju għall-membri u limiti għall-piżijiet tar-riskju assenjati lil klassijiet tar-riskju speċifiċi u elementi oħra meħtieġa.
8. Dawn il-linji gwida jispeċifikaw l-għanijiet u l-prinċipji li jirregolaw l-iskemi ta' kontribuzzjoni tas-SGD. Jipprovdu wkoll gwida dwar elementi speċifiċi li għandhom jiġu kkunsidrati fl-iżvilupp u l-valutazzjoni tal-metodi għall-kalkolu tal-kontribuzzjonijiet ibbażati fuq riskju, filwaqt li jindirizzaw kif xieraq il-karatteristiċi tas-setturi bankarji nazzjonali u l-mudelli ta' negozji tal-istituzzjonijiet membri.

## Definizzjonijiet

9. Minbarra d-definizzjonijiet stipulati fl-Artikolu 2 tad-Direttiva 2014/49/UE, għall-finijiet ta' dan ir-Regolament japplikaw id-definizzjonijiet li ġejjin:

---

<sup>2</sup> Id-Direttiva 2014/49/UE tal-Parlament Ewropew u tal-Kunsill tas-16 ta' April 2014 dwar skemi ta' garanzija tad-depożiti, ĠU L 173, 12.6.2014, pp. 149–178.

- a. “skema ta’ kontribuzzjoni għas-SGD” tfisser l-arrangament finanzjarju tas-SGD li hija intitolat li tiġbor mingħand l-istituzzjonijiet membri tagħha, kemm kontribuzzjonijiet *ex-ante* kif ukoll kontribuzzjonijiet straordinarji *ex-post*;
- b. “metodu ta’ kalkolu” tfisser il-metodu għall-kalkolu tal-kontribuzzjonijiet ta’ istituzzjonijiet membri għal SGD;
- c. “istituzzjoni membru” tfisser istituzzjoni ta’ kreditu, kif definita fil-punt (1) tal-Artikolu 4 tar-Regolament (UE) Nru 575/2013<sup>3</sup>, affiljat ma’ SGD partikolari;
- d. “livell annwali fil-mira” tfisser l-ammont ta’ kontribuzzjonijiet li SGD tippjana li tiġbor f’sena speċifika mingħand l-istituzzjonijiet membri tagħha;
- e. “SREP” tfisser rieżami superviżorju u proċess ta’ evalwazzjoni kif definit fl-Artikolu 97 tad-Direttiva 2013/36/UE<sup>4</sup> li huma speċifikati b’mod ulterjuri fil-linji gwida tal-EBA dwar il-proċeduri komuni u l-metodoloġiji għal SREP żviluppata b’konformità mal-Artikolu 107 tad-Direttiva 2013/36/UE.

Taqsiriet:

- a. SGD – skema ta’ garanzija tad-depożiti
- b. IPS – skema ta’ protezzjoni istituzzjonali

### Kamp ta’ applikazzjoni u livell ta’ applikazzjoni

10. Dawn il-linji gwida huma indirizzati lill-awtoritajiet kompetenti u l-awtoritajiet maħtura kif definiti rispettivament fl-Artikolu 2(1)(17) u (18) tad-Direttiva 2014/49/UE.
11. L-awtoritajiet kompetenti u l-awtoritajiet maħtura għandhom jiżguraw li dawn il-linji gwida jiġu applikati mis-SGD meta jiżviluppaw metodi għall-kalkolu ta’ kontribuzzjonijiet ibbażati fuq ir-riskju mill-membri tagħhom, u li jintużaw meta dawn il-metodi ta’ kalkolu jiġu approvati b’konformità mal-Artikolu 13(2) tad-Direttiva 2014/49/UE.
12. Meta l-awtoritajiet kompetenti jew l-awtoritajiet maħtura jkunu responsabbli għall-iżvilupp ta’ metodu ta’ kalkolu, għandhom japplikaw id-dispożizzjonijiet ta’ dawn il-linji gwida.
13. Il-metodi ta’ kalkolu għandu jkun applikabbli kemm għall-kontribuzzjonijiet *ex-ante* kif ukoll għall-kontribuzzjonijiet straordinarji *ex-post*. Għalhekk, il-kontribuzzjonijiet *ex-post* għandhom jiġu kkalkolati abbażi tal-istess kategorizzazzjoni tar-riskju bħal dik applikata għall-finijiet tal-aħħar kontribuzzjonijiet annwali *ex-ante*

<sup>3</sup> Ir-Regolament (UE) Nru 575/2013 tal-Parlament Ewropew u tal-Kunsill tas-26 ta’ Ġunju 2013 dwar ir-reqwiziti prudenzjali għall-istituzzjonijiet ta’ kreditu u d-ditti tal-investment u li jemenda r-Regolament (UE) Nru 648/2012 (ĠU L 176, 27.06.2013, p. 1).

<sup>4</sup> Id-Direttiva 2013/36/UE tal-Parlament Ewropew u tal-Kunsill tas-26 ta’ Ġunju 2013 dwar l-aċċess għall-attività tal-istituzzjonijiet ta’ kreditu u s-superviżjoni prudenzjali tal-istituzzjonijiet ta’ kreditu u tad-ditti tal-investment, li temenda d-Direttiva 2002/87/KE u li tħassar id-Direttivi 2006/48/KE u 2006/49/KE Test b’rilevanza għaž-ZEE, ĠU 176, 27.06.2013, p. 338.

14. Is-SGD għandhom ifittxu l-approvazzjoni tal-awtoritajiet kompetenti qabel l-implimentazzjoni inizjali tal-metodu ta' kalkolu. Is-SGD għandhom jiksbu t-tigdid tal-approvazzjoni tal-awtoritajiet kompetenti bi frekwenza li l-awtoritajiet kompetenti jidhrilhom xierqa u fi kwalunkwe każ, qabel l-introduzzjoni ta' kwalunkwe bidla materjali għal metodu ta' kalkolu digà approvat. Bidliet mhux materjali għandhom jiġu nnotifikati lill-awtoritajiet kompetenti kull sena.
15. Skont l-Artikolu 15(1) tad-Direttiva 2014/49/UE, l-Istati Membri għandhom jivverifikaw li l-fergħat stabbiliti fit-territorju tagħhom minn istituzzjoni ta' kreditu li għandha l-uffiċċju ewlieni tagħha barra mill-Unjoni għandhom protezzjoni ekwivalenti għal dik prevista fid-Direttiva 2014/49/UE. Jekk il-protezzjoni ma tkunx ekwivalenti, l-Istati Membri jistgħu, soġġett għall-Artikolu 47(1) tad-Direttiva 2013/36/UE, jistipulaw li dawk il-fergħat għandhom jissieħboma' SGD fit-territorji tal-Istat Membru. Is-SGD xorta waħda dejjem huma marbuta mill-obbligi li jiġbru kontribuzzjonijiet ibbażati fuq ir-riskju mingħand il-membri tagħhom skont l-Artikoli 10 u 13 tad-Direttiva 2014/49/UE.
16. Skont l-Artikolu 47 tad-Direttiva 2013/36/UE, ir-rekwiziti prudenzjali u t-trattament supervizorju tal-fergħat ta' istituzzjonijiet ta' kreditu ta' pajjiżi terzi jaqgħu taħt ir-responsabbiltà tal-Istati Membri. Ħafna mill-metrika tal-aġġustament tar-riskju pprovduta minn dawn il-linji gwida ma tapplikax għal dawn il-fergħat u, għaldaqstant, xieraq li l-Istat Membru jkollu s-setgħa li jispeċifika l-aġġustament tar-riskju għal tali fergħat b'mod konsistenti mat-trattament mogħti lilhom skont il-liġi nazzjonali. Għalhekk, il-fergħat ta' istituzzjonijiet ta' kreditu ta' pajjiżi terzi ma għandhomx jaqgħu taħt il-kamp ta' applikazzjoni ta' dawn il-linji gwida.

## Titolu II- Gwida dwar l-iżvilupp ta' metodi għall-kalkolu ta' kontribuzzjonijiet għas-SGD

---

### Parti I – L-objettivi għal skemi ta' kontribuzzjoni għas-SGD

17. L-iskemi ta' kontribuzzjoni għandhom:

- a. jiżguraw li, fil-prinċipju, il-kost tal-finanzjament tas-SGD jiġġarrab mill-istituzzjonijiet ta' kreditu stess, u li l-kapaċità finanzjarja tas-SGD tkun proporzjonata għall-obbligazzjonijiet tagħhom.
- b. jiżguraw li l-livell fil-mira jintlaħaq fil-perjodu ta' tiswir stabbilit fl-Artikolu 10 tad-Direttiva 2014/49/UE;

- c. jgħinu fil-mitigazzjoni tal-inċentivi għal teħid eċċessiv ta' riskju minn istituzzjonijiet membri billi jingabru kontribuzzjonijiet oġhla mingħand istituzzjonijiet li għandhom riskju ikbar; dan għandu jiżgura wkoll li istituzzjonijiet li fallaw ikunu kkontribwixxew kif xieraq bil-quddiem.

## Parti II – Il-prinċipji għall-iżvilupp tal-metodi ta' kalkolu

18. Is-SGD, l-awtoritajiet kompetenti u l-awtoritajiet maħtura, filwaqt li jiżviluppaw u japprovaw il-metodi għall-kalkolu tal-kontribuzzjonijiet lis-SGD, għandhom jikkonformaw mal-prinċipji elenkati fil-paragrafi li ġejjin.

### Prinċipju 1: kemm jista' jkun, il-metodi ta' kalkolu għandhom jirriflettu obligazzjoni ikbar imġarrba minn SGD minħabba l-partecipazzjoni ta' membru

19. Meta dan ikun possibbli, il-kontribuzzjoni ta' kull istituzzjoni membru għandha tirrifletti:

- il-probabbiltà li l-istituzzjoni tfalli (jiġifieri jekk l-istituzzjoni hix qed tfalli jew hix mistennija li tfalli skont it-tifsira tal-Artikolu 32 tad-Direttiva 2014/59/UE<sup>5</sup> dwar l-irkupru u r-riżoluzzjoni ta' istituzzjonijiet ta' kreditu u ditti ta' investiment (Direttiva 2014/59/UE);
- it-telf potenzjali li jirriżulta mill-intervent ta' SGD, fuq bażi netta wara rkupri potenzjali mill-patrimonju ta' falliment tal-istituzzjoni li falliet.

### Prinċipju 2: il-metodi ta' kalkolu għandhom ikunu konsistenti mal-perjodu ta' tiswir previst fid-Direttiva 2014/49/UE

20. Il-perjodu ta' tiswir għal-livell fil-mira previst fl-Artikolu 10(2) tad-Direttiva 2014/49/UE mhux ser ikun itwal minn 10 snin. Jista' jiġi estiż b'erba' snin oħra jekk ikun hemm żborż kumulattiv li jaqbeż iż-0.8% tad-depożiti koperti. Sa dak il-perjodu, il-kontribuzzjonijiet għandhom jinfirxu b'mod kemm jista' jkun ekwu fuq iż-żmien sakemm jintlaħaq il-livell fil-mira, iżda b'kunsiderazzjoni xierqa għal-fażi taċ-ċiklu tan-negozju u l-impatt proċikliku li l-kontribuzzjonijiet jista' jkollhom fuq il-pożizzjoni finanzjarja tal-istituzzjonijiet membri.

21. F'kull każ, id-Direttiva 2014/49/UE xorta waħda ma żzommx lill-Istati Membri milli jstabbilixxu livell fil-mira oġhla jew milli jipprovdwu li SGD tista' titlob lil istituzzjonijiet membri sabiex jagħmlu kontribuzzjonijiet *ex-ante* anke wara li jintlaħaq il-livell fil-mira sabiex jintlaħaq l-għan imsemmi fil-paragrafu 17(c).

### Prinċipju 3: l-inċentivi pprovduti mill-kontribuzzjonijiet lis-SGD għandhom jiġu allinjati mar-rekwiżiti prudenzjali

22. Sabiex jiġi mitigat il-periklu morali, l-inċentivi pprovduti mill-iskema ta' kontribuzzjoni għas-SGD għandha tkun kompatibbli mar-rekwiżiti prudenzjali (jiġifieri r-rekwiżiti tal-kapital u tal-likwidità li jirriflettu r-riskju tal-istituzzjoni membru).

<sup>5</sup> Direttiva 2014/59/UE tal-Parlament Ewropew u tal-Kunsill tal-15 ta' Mejju 2014 li tistabbilixxi qafas għall-irkupru u r-riżoluzzjoni ta' istituzzjonijiet ta' kreditu u ditti ta' investiment, GU L 173, 12.6.2014. p.190-348.

23. B'mod partikolari, jekk il-metodi ta' kalkolu jiġu żviluppatti u kkalibrati bl-użu ta' għodod statistiċi u ekonometriċi, l-eżitu tal-metodoloġija rigward ir-riskju tal-istituzzjonijiet membri għandu jkun konsistenti mar-rekwiżiti prudenzjali applikabbli għall-istituzzjonijiet.

**Prinċipju 4: il-metodi ta' kalkolu għandhom jikkunsidraw il-karatteristiċi speċifiċi tas-settur bankarju u għandhom ikunu kompatibbli mar-reġim regolatorju u l-prattiki ta' kontabbiltà u tar-rapportar fl-Istat Membru fejn hija stabbilita s-SGD**

24. Il-metodi ta' kalkolu għandhom ikunu xierqa għall-istruttura tas-settur bankarju fi Stat Membru. Għalhekk, SGD stabbiliti fl-Istati Membri b'numru kbir ta' istituzzjonijiet eteroġeni għandhom jiżviluppaw metodi ta' kalkolu iktar sofistikati, u japplikaw numru kbir biżżejjed ta' klassijiet ta' riskju (jew approċċ ta' sliding scale) sabiex issir differenzazzjoni xierqa bejn l-istituzzjonijiet skont il-profil tar-riskju tagħhom. SGD stabbiliti fi Stati Membri b'settur bankarju iktar omoġenu għandhom jużaw metodi ta' kalkolu iktar sempliċi. L-indikaturi tar-riskju magħżula għall-metodu ta' kalkolu xorta waħda dejjem għandhom jippermettu lis-SGD sabiex jaqdbu differenzi adegwati fil-profil tar-riskju tal-istituzzjonijiet filwaqt li jqisu l-mudell ta' negozju tagħhom.

**Prinċipju 5: ir-regoli għall-kalkolu tal-kontribuzzjonijiet għandu jkun oġġettiv u trasparenti**

25. Sistemi ta' kontribuzzjoni bbażati fuq ir-riskju għandhom ikunu oġġettivi u jiżguraw li istituzzjonijiet li jiġbru depożiti li għandhom karatteristiċi simili (b'mod partikolari f'termini ta' riskju, importanza sistemika u mudell ta' negozju) jiġu kkategorizzati b'mod simili.

26. Skemi ta' kontribuzzjoni għas-SGD għandhom ikunu trasparenti, jinftiehem u spjegati tajjeb. Bħala minimu, il-baži u l-kriterji użati għall-kalkolu ta' kontribuzzjonijiet għandhom ikunu trasparenti għall-istituzzjonijiet membri. It-trasparenza se tgħin lill-istituzzjonijiet membri jifhemu l-iskop tal-applikazzjoni ta' kontribuzzjonijiet ibbażati fuq ir-riskju u se jagħmlu l-iskema prevedibbli għalihom.

**Prinċipju 6: id-data meħtieġa għall-kalkolu ta' kontribuzzjonijiet ma għandhiex twassal għal rekwiżiti ta' rapportar addizzjonali eċċessivi.**

27. Għall-finijiet tal-kalkolu tal-kontribuzzjonijiet u sa fejn dan ikun possibbli, is-SGD għandhom jagħmlu użu mill-informazzjoni disponibbli għalihom jew mitluba minn istituzzjonijiet membri mill-awtoritajiet kompetenti bħala parti mill-obbligi ta' rapportar tagħhom. Għandu jintlaħaq bilanċ bejn it-talba għal informazzjoni neċessarja għall-kalkolu ta' kontribuzzjonijiet u l-evitar ta' talbiet għal informazzjonijiet mhux dovuti li joħolqu piż żejjed mill-istituzzjonijiet membri.

28. Is-SGD għandhom jirrikjedu biss data li ma tkunx diġà giet irrapportata fuq baži regolari jekk tali informazzjoni tkun meħtieġa sabiex jiġi stabbilit ir-riskju li istituzzjonijiet membri joħolqu għas-SGD.

29. Fil-każijiet meta s-SGD ma tiġborx informazzjoni direttament mill-istituzzjonijiet membri iżda tiddependi fuq informazzjoni pprovduta mill-awtorità kompetenti, għandhom jiġu stabbiliti jew dispożizzjonijiet statutorji jew arrangamenti formali sabiex l-informazzjoni meħtieġa għall-amministrazzjoni tal-kontribuzzjonijiet tingabar u tiġi trażmessa fil-ħin.

### Prinċipju 7: I-informazzjoni konfidenzjali għandha tiġi protetta

30. Is-SGD għandhom iżommu konfidenzjali l-informazzjoni li jużaw biex jikkalkolaw il-kontribuzzjonijiet u li ma tkunx pubblika b'xi mod ieħor. Madankollu, is-SGD għandhom jiżvelaw lill-pubbliku tal-inqas id-deskrizzjoni tal-metodu ta' kalkolu u l-parametri tal-formola tal-kalkolu, inklużi l-indikaturi tar-riskji iżda mhux bilfors il-piżijiet rispettivi tagħhom. Għall-kuntrarju, ir-riżultati tal-klassifikazzjoni tar-riskju u l-komponenti tagħhom għal istituzzjoni membru partikolari għandhom jiġu żvelati lil dik l-istituzzjoni u mhux lill-pubbliku.

### Prinċipju 8: il-metodi ta' kalkolu għandhom ikunu konsistenti mad-data storika rilevanti

31. Meta s-SGD ikollha aċċess għad-data storika rilevanti ta' istituzzjonijiet finanzjarji, din għandha tuża dik id-data meta tikkalibra u terġa' tikkalibra l-parametri tal-metodi ta' kalkolu. Għall-dan l-għan, data storika tista' tinkludi: (i) data dwar il-fallimenti ta' istituzzjonijiet u avvenimenti li fihom istituzzjoni kienet mistennija tfalli iżda l-falliment tagħha ġie evitat bis-saħħa ta' interventi tal-awtoritajiet pubbliċi, jew kwalunkwe avveniment ieħor meta r-riksji maħluqa mill-istituzzjonijiet membri għas-SGD ikunu seħħew verament; u (ii) data dwar ir-rati ta' rkupru tas-SGD mit-tali avvenimenti.

32. Għandhom isiru l-korrezzjonijiet xierqa għall-metodi ta' kalkolu f'każijiet li fihom ikunu seħħew bidliet regolatorji u istituzzjonali (pereżempju, bidla fil-livelli minimi tar-reqwiziti kapitali regolatorji).

33. Qabel ir-rieżami tal-2017 ta' dawn il-linji gwida, l-awtoritajiet kompetenti għandhom iqabblu r-riżultati miksuba bl-applikazzjoni tal-metodi ta' kalkolu mal-valutazzjoni tar-riskju tagħhom imwettqa skont is-SREP. Dan il-paragun għandu jsir b'mod olistiku (pereżempju billi jintużaw kampjuni). L-awtoritajiet kompetenti għandhom jgħarrfu lill-EBA dwar l-eżitu olistiku ta' dan il-paragun u d-diskrepanzi osservati.

## Parti III – Elementi obligatorji tal-metodi ta' kalkolu

34. L-elementi essenzjali għal kull metodu ta' kalkolu ta' kontribuzzjonijiet ibbażati fuq ir-riskju għas-SGD għandhom jinkludu: (i) il-formola tal-kalkolu; (ii) il-limiti għal ponderazzjonijiet aggregati tar-riskju; (iii) il-kategoriji ta' riskju u l-indikaturi ewlenin ta' riskju. Dawn l-elementi huma deskritti fil-paragrafi li ġejjin.

### Element 1. Formula tal-kalkolu

35. Il-kontribuzzjonijiet annwali għal SGD minn istituzzjonijiet membri individwali għandhom jiġu kkalkolati permezz tal-formola prevista hawn taħt.

$$C_i = CR \times ARW_i \times CD_i \times \mu$$

Meta:

$C_i$  = Il-kontribuzzjoni annwali mill-istituzzjoni membru "i"

CR = Ir-rata ta' kontribuzzjoni (l-istess għall-istituzzjonijiet membri kollha f'sena partikolari)



$ARW_i$	=	Il-ponderazzjoni tar-riskju aggregata għall-istituzzjoni membru "i"
$CD_i$	=	Id-depożiti koperti għall-istituzzjoni membru "i"
$\mu$	=	Il-koeffiċjent ta' aġġustament (l-istess għall-istituzzjonijiet kollha f'sena partikolari)

(a) *Ir-rata ta' kontribuzzjoni (CR)*

36. Ir-rata ta' kontribuzzjoni hija r-rata perċentwali li għandha tithallas minn istituzzjoni membru b'ponderazzjoni tar-riskju aggregata (ARW) li hija ekwivalenti għal 100% (jiġifieri li ma tassumi ebda differenzazzjoni tar-riskju) sabiex tilhaq il-livell annwali fil-mira. Matul il-perjodu inizjali, il-kalibrar tar-rata ta' kontribuzzjoni għandu jiżgura li jintlaħaq il-livell fil-mira u li l-kontribuzzjonijiet annwali jitqassmu b'mod kemm jista' jkun indaq fuq iż-żmien.
37. Il-livell annwali fil-mira għandu jiġi stabbilit, bħala minimu, billi l-ammont tal-mezzi finanzjarji li s-SGD tkun għad trid tiġbor sabiex tilhaq il-livell fil-mira jiġi diviż bil-perjodu ta' tiswir li jifdal (mogħti fi snin) sabiex jintlaħaq il-livell fil-mira. Madankollu, din il-formola hija mingħajr ħsara għad-diskrezzjoni tal-Istati Membri sabiex jipprevedu li s-SGD ikompli jiġbru l-kontribuzzjonijiet *ex-ante* anke wara li jintlaħaq il-livell fil-mira.
38. B'konformità mar-raba' subparagrafu tal-Artikolu 10(2) tad-Direttiva 2014/49/UE, meta jiġi stabbilit il-livell annwali fil-mira, is-SGD jew l-awtorità maħtura għandha tiegħu kont dovut tal-fażi taċ-ċiklu tan-negozju u l-impatt li jista' jkollhom il-kontribuzzjonijiet proċikliċi jista' jkollhom fuq il-pożizzjoni finanzjarja ta' istituzzjonijiet membri. L-aġġustament ċikliku miksub permezz ta' livell annwali fil-mira miżjud jew imnaqqas għandu jiġi stabbilit sabiex jiġi evitat milli jingabru kontribuzzjonijiet eċċessivi matul tnaqqis fir-ritmu ekonomiku, u sabiex ikun possibbli tiswir- iktar mgħaġġel tal-fond tas-SGD matul zieda fir-ritmu ekonomiku. L-aġġustament ċikliku għandu jqis l-analiżi tar-riskju li jkunu għamlu l-awtoritajiet makroprudenzjali rilevanti maħtura u jirriflettu l-kundizzjonijiet ekonomiċi attwali kif ukoll il-perspettivi ta' terminu medju, peress li jista' jkun li diffikultajiet ekonomiċi persistenti ma jiġġustifikawx kontribuzzjonijiet baxxi għal dejjem. L-awtoritajiet kompetenti li jkunu approvaw metodu proprju bbażat fuq ir-riskju skont l-Artikolu 13(2) tad-Direttiva 2014/49/KE jistgħu jitolbu emenda tal-metodu ta' kalkolu sabiex dan jirrifletti l-iżviluppi b'mod xieraq fiċ-ċiklu tan-negozju li jkunu seħħew minn żmien l-approvazzjoni inizjali tal-metodu. L-aġġustament ċikliku jista' jqis ukoll l-evoluzzjoni mistennija fil-bażi tad-depożiti koperta.
39. Ir-rata ta' kontribuzzjoni għandha tiġi stabbilita mis-SGD fuq bażi annwali billi l-livell annwali fil-mira jiġi diviż bis-somma tad-depożiti koperti tal-istituzzjonijiet membri kollha.
40. Meta, wara sejha għal kontribuzzjonijiet, data relatata ma' xi istituzzjonijiet tkun teħtieġ aġġornament (pereżempju, sabiex jiġi kkoreġuti żbalji tal-kontabbiltà), is-SGD għandha tkun kapaci tipposponi l-aġġustament għas-sejha għal kontribuzzjonijiet li jmiss.

### Kaxxa 1 – Eżempju: L-effett tal-bidliet fl-ammont ta' depożiti koperti (CD) fuq il-livell fil-mira, il-livell annwali fil-mira u r-rata ta' kontribuzzjoni (CR)

It-tabella li ġejja tippreżenta l-evoluzzjoni tal-ammonti ta' depożiti koperti fuq erba' snin konsekuttivi għall-istituzzjonijiet membri kollha affiljati ma' SGD partikolari. Hija turi livelli mmirati kkorrispondenti għal fondi SGD kkalkolati abbażi tal-ammonti kurrenti ta' depożiti koperti.

Sena	Depożiti koperti (CD) (EUR miljuni)	Livell fil-mira (CD x 0.8%) (EUR miljuni)
Sena 20x1	1,000,000	8,000
Sena 20x2	1,200,000	9,600
Sena 20x3	1,300,000	10,400
Sena 20x4	1,100,000	8,800

Għal kull sena, għandu jsir kalkolu tal-livell annwali fil-mira u tar-rata ta' kontribuzzjoni (CR) kif deskritt hawn taħt, skont il-preżunzjonijiet li ġejjin:

- fis-Sena 20x1 is-SGD tidba tiġbor il-kontribuzzjonijiet *ex-ante* mingħand l-istituzzjonijiet membri tagħha bl-għan li tilhaq il-livell fil-mira fi żmien 10 snin;
- jeħtieġ li l-kontribuzzjonijiet jitqassmu fuq 10 snin b'mod kemm jista' jkun indaq; kif ukoll
- kull sena, il-kontribuzzjonijiet miġbura mis-SGD ekwivalenti għal livell annwali fil-mira stabbilit għal dik is-sena.

#### Sena 20x1

Livell annwali fil-mira<sub>1</sub> = 1/10 × Il-livell fil-mira<sub>1</sub> = 1/10 × EUR 8,000 = EUR 800

CR<sub>1</sub> = Il-livell annwali fil-mira<sub>1</sub>/CD<sub>1</sub> = EUR 800/EUR 1,000,000 = 0.00080 = 0.080%

Fl-aħħar tas-sena 20x1 il-fondi disponibbli għall-ammont tas-SGD għal EUR 800.

#### Sena 20x2

Il-livell annwali fil-mira<sub>2</sub> = 1/9 × (livell fil-mira<sub>2</sub> – Il-fondi diġà disponibbli fis-SGD) = 1/9 × (EUR 9,600 - EUR 800) = EUR 8,800/9 = EUR 978

CR<sub>2</sub> = Il-livell annwali fil-mira<sub>2</sub>/CD<sub>2</sub> = EUR 978/EUR 1,200,000 = 0.00081 = 0.081%

Fl-aħħar tas-sena 20x2, il-fondi disponibbli għall-ammont tas-SGD għal EUR 1,778 (= EUR 800 + EUR 978)

#### Sena 20x3

Il-livell annwali fil-mira<sub>3</sub> = 1/8 × (Il-livell fil-mira<sub>3</sub> – Il-fondi diġà disponibbli fis-SGD) = 1/8 × (EUR 10,400 – EUR 1,778) = EUR 8,622/8 = EUR 1,078

CR<sub>3</sub> = Il-livell annwali fil-mira<sub>3</sub>/CD<sub>3</sub> = EUR 1,078/EUR 1,300,000 = 0.00083 = 0.083%

Fl-aħħar tas-sena 20x3, il-fondi disponibbli għall-ammont tas-SGD għal EUR 2,856 (= EUR 1,778 + EUR 1,078)

#### Sena 20x4

Il-livell annwali fil-mira<sub>4</sub> = 1/7 × (Il-livell fil-mira<sub>4</sub> – Fondi diġà disponibbli fis-SGD) = 1/7 × (EUR 8,800 – EUR 2,856) = EUR 5,944/7 = EUR 849

$$CR_4 = \text{Il-livell annwali fil-mira}_4 / CD_4 = \text{EUR } 849 / \text{EUR } 1,100,000 = 0.00077 = 0.077\%$$

Fl-aħħar tas-sena 20X4, il-fondi disponibbli għall-ammont tas-SGD għal EUR 3,705 (= EUR 2,856 + EUR 849)

*(b) Ponderazzjoni tar-riskju aggregata (ARW)*

41. Il-ponderazzjoni tar-riskju aggregata għal istituzzjoni membru “i” (ARW<sub>i</sub>) għandha tiġi assenjata abbażi tar-riżultat tar-riskju aggregat għal dik l-istituzzjoni (ARS<sub>i</sub>).
42. L-ARS<sub>i</sub> jiġi kkalkolat billi jingħaddu r-riżultati tar-riskju tal-indikaturi individwali kollha agġustati għal ponderazzjonijiet ta’ indikaturi xierqa. Żewġ metodi differenti għall-kalkolu tal-ARS<sub>i</sub> u l-assenjar tal-ARW<sub>i</sub> lill-istituzzjoni membru abbażi tal-ARS<sub>i</sub> tagħha, huma l-metodu “tal-barmil” u l-metodu “sliding scale”, stabbiliti f’iktar dettall fl-Anness 1. Is-SGD għandhom jagħzlu l-metodu ta’ kalkolu wara li jikkunsidraw il-karatteristiċi tas-settur bankarju nazzjonali, u l-grad ta’ eteroneġenità fost l-istituzzjonijiet.

*(c) Koeffiċjent ta’ agġustament (μ)*

43. Skont l-Artikolu 10(2) tad-Direttiva 2014/49/UE, il-mezzi finanzjarji disponibbli ta’ SGD għandhom tal-inqas jilħqu l-livell fil-mira speċifikat fid-Direttiva 2014/49/UE fi żmien għaxar snin. B’konformità mal-prinċipju stabbilit fil-paragrafu 20, dawn il-kontribuzzjonijiet għandhom jitqassmu b’mod kemm jista’ jkun indaqs fuq iż-żmien sakemm jintlaħaq il-livell fil-mira, iżda b’kunsiderazzjoni xierqa tal-faži taċ-ċiklu tan-negozju u l-impatt proċikliku ta’ kontribuzzjonijiet fuq il-pożizzjoni finanzjarja tal-istituzzjonijiet.
44. Jekk is-somma tal-kontribuzzjonijiet annwali mill-istituzzjonijiet membri kollha hija bbażata biss fuq is-CD<sub>i</sub>, l-ARW<sub>i</sub> u r-rata ta’ kontribuzzjoni fissa (CR), l-ammont ta’ kontribuzzjonijiet f’sena speċifika jista’ jkun oġġha jew inqas mill-livell annwali fil-mira stabbilit għal dik is-sena. Sabiex tiġi rimedjata din id-diskrepanza, għandu jintuża l-koeffiċjent ta’ agġustament (μ). Il-koeffiċjent għandu jagġusta l-ammont tal-kontribuzzjonijiet totali (C) sabiex jintlaħaq il-livell annwali fil-mira meta inkella l-kontribuzzjonijiet totali jkunu għoljin jew baxxi wisq.

**Kaxxa 2 – Eżempju tal-applikazzjoni tal-formola ta’ kalkolu.**

Għall-finijiet ta’ wiri, il-kalkoli f’dan l-eżempju jitwettqu għal Stat Membru A fis-sena 2x01. Hemm tliet istituzzjonijiet ta’ kreditu biss u SGD waħda f’dak l-Istat Membru u l-ammont totali ta’ depożiti koperti mis-SGD huwa ta’ EUR 1,500,000. Qed jiġi supponut li s-sena 2x01 hija l-ewwel sena li fiha s-SGD fi Stat Membru A jibda jiġbor il-kontribuzzjonijiet *ex-ante* mill-istituzzjonijiet li jiġbru d-depożiti sabiex jintlaħaq il-livell fil-mira ta’ 0.8% tad-depożiti koperti f’10 snin (jiġifieri s-sena 2x11). Għalhekk, b’konformità mar-rekwiżit li l-kontribuzzjonijiet jitqassmu b’mod kemm jista’ jkun indaqs, il-livell annwali fil-mira, li jirrappreżenta l-kontribuzzjonijiet annwali totali (C) mingħand l-istituzzjonijiet kollha fl-Istat Membru A fis-sena 2x01, għandu jkun madwar 1/10 tal-livell fil-mira. Ir-rata ta’ kontribuzzjoni f’dan il-każ tammonta għal 0.0008 (CR = 1/10 x 0.8%). Il-kontribuzzjonijiet annwali totali għas-sena 2x01 għandhom jiġu kkalkolati kif ġej: C = EUR 1,500,000 x (0.0008) = EUR 1,200.

It-tabella ta' hawn taht turi kif inhuma mqassmin id-depożiti totali koperti u l-kontribuzzjonijiet mhux- aġġustati għar-riskju rispettivi mill-istituzzjonijiet fl-Istat Membru A fis-sena 2x01.

Kontribuzzjonijiet mhux aġġustati għar-riskju fi Stat Membru A fis-sena 2x01

Istituzzjoni	Depożiti koperti (EUR)	Kontribuzzjonijiet mhux aġġustati għar-riskju (EUR)
Istituzzjoni 1	200,000	160 (= 200,000 × 0.0008)
Istituzzjoni 2	400,000	320 (= 400,000 × 0.0008)
Istituzzjoni 3	900,000	720 (= 900,000 × 0.0008)
<b>Total</b>	<b>1,500,000</b>	<b>1,200 (= 1,500,000 × 0.0008)</b>

Il-metodu għall-kalkolu ta' kontribuzzjonijiet ibbażati fuq ir-riskju adottati fi Stat Membru A jiddependi fuq erba' klassijiet ta' riskju differenti, b'ponderazzjonijiet aggregati differenti ta' riskju (ARW) assenjati għal kull klassi ta' riskju kif ġej: 75% għall-istituzzjoni bl-inqas profil tar-riskju, 100% għall-istituzzjonijiet bi profil tar-riskju medju, 120% għal istituzzjonijiet riskjużi, u 150% għall-iktar istituzzjonijiet riskjużi.

Il-formula li ġejja tintuża għall-kalkolu ta' kontribuzzjonijiet annwali għal istituzzjonijiet individwali "i":

$$C_i = CR \times ARW_i \times CD_i \times \mu$$

#### Xenarju 1: istituzzjonijiet b'riskju relattivament għoli fis-sena 2x01

Skont ix-Xenarju 1, l-ARW<sub>i</sub> għall-istituzzjonijiet 1, 2 u 3 huma 75%, 150% u 120%, rispettivament. Wara li jiġi applikat il-fattur tal-aġġustament tar-riskju ibbażat fuq l-ARW biss, l-ammont ta' kontribuzzjonijiet annwali totali mingħand l-istituzzjonijiet kollha fl-Istat Membru A huwa ta' EUR 1,464, li huwa oġġla mil-livell ta' kontribuzzjoni annwali totali ppjanata (EUR 1,200), kif muri fit-tabella ta' hawn taht.

Il-kontribuzzjonijiet aġġustati għar-riskju fl-Istat Membru A fis-sena 2x01 fix-Xenarju 1

Istituzzjoni	CD <sub>i</sub> (EUR)	ARW <sub>i</sub>	Kontribuzzjonijiet aġġustati għar-riskju (EUR)
Istituzzjoni 1	200,000	75%	120 (= 200,000 × 0.0008 × 0.75)
Istituzzjoni 2	400,000	150%	480 (= 400,000 × 0.0008 × 1.50)
Istituzzjoni 3	900,000	120%	864 (= 900,000 × 0.0008 × 1.20)
<b>Total</b>	<b>1,500,000</b>		<b>1,464</b>

Għaldaqstant, koeffiċjent ta' aġġustament  $\mu$  għandu jintuża sabiex jiġi żgurat li l-kontribuzzjonijiet annwali totali (jiġifieri s-somma tal-kontribuzzjonijiet individwali kollha) ikun ekwivalenti għal 1/10 tal-livell fil-mira. F'dan il-każ, il-koeffiċjent ta' aġġustament li għandu jiġi applikat għall-istituzzjonijiet kollha jista' jiġi kkalkolat bħala  $\mu_1 = \text{EUR } 1,200 / \text{EUR } 1,464 = 0.82$ . L-istimi għall-kontribuzzjonijiet aġġustati għar-riskju wara l-applikazzjoni tal-koeffiċjent ta' aġġustament huma preżentati fit-tabella ta' hawn taht.

Kontribuzzjonijiet aġġustati għar-riskju kkoreġuti fl-Istat Membru A fis-sena 2x01 skont ix-xenarju 1

Istituzzjoni	CD <sub>i</sub> (EUR)	ARW <sub>i</sub>	Kontribuzzjonijiet aġġustati għar-riskju (EUR)	Koeffiċjent ta' aġġustament $\mu_i$	Kontribuzzjonijiet aġġustati għar-riskju finali (EUR)
Istituzzjoni 1	200,000	75%	120	0.82	98 (= 120 × 0.82)
Istituzzjoni 2	400,000	150%	480	0.82	394 (= 480 × 0.82)
Istituzzjoni 3	900,000	120%	864	0.82	708 (= 864 × 0.82)
<b>Total</b>	<b>1,500,000</b>		<b>1,464</b>		<b>1,200</b>

### Xenarju 2: istituzzjonijiet b'riskju relattivament baxx fis-sena 2x01

Fix-xenarju 2, l-ARW<sub>i</sub> għal istituzzjonijiet 1, 2 u 3 huma 75%, 120% u 75%, rispettivament. Meta jiġi applikat biss il-fattur ta' aġġustament tar-riskju (ARW), il-kontribuzzjoni annwali totali mill-istituzzjonijiet kollha fl-Istat Membru A hija ta' EUR 1,044 u hija inqas mil-livell ta' kontribuzzjoni annwali totali ppjanata ta' EUR1,200.

Kontribuzzjonijiet aġġustati għar-riskju fi Stat Membru A fis-sena 2x01 skont ix-xenarju 2

Istituzzjoni	CD <sub>i</sub> (EUR)	ARW <sub>i</sub>	Kontribuzzjonijiet aġġustati għar-riskju (EUR)
Istituzzjoni 1	200,000	75%	120 (= 200,000 × 0.0008 × 0.75)
Istituzzjoni 2	400,000	120%	384 (= 400,000 × 0.0008 × 1.20)
Istituzzjoni 3	900,000	75%	540 (= 900,000 × 0.0008 × 0.75)
<b>Total</b>	<b>1,500,000</b>		<b>1,044</b>

Il-koeffiċjent ta' aġġustament  $\mu$  huwa applikat sabiex il-kontribuzzjoni annwali totali tiġi ekwivalenti għal 1/10 tal-livell fil-mira. Skont dan ix-xenarju, il-koeffiċjent ta' aġġustament li għandu jiġi applikat għall-istituzzjonijiet kollha jista' jiġi kkalkulat bħala  $\mu_2 = \text{EUR } 1,200 / \text{EUR } 1,044 = 1.15$ . Minħabba li s-somma tal-kontribuzzjonijiet aġġustati għar-riskju hija iktar baxxa mil-livell annwali fil-mira, il-koeffiċjent ta' aġġustament huwa iktar minn 1.

Kontribuzzjonijiet aġġustati għar-riskju kkoreġuti fi Stat Membru A fis-sena 2x01 skont ix-xenarju 2

Istituzzjoni	CD <sub>i</sub> (EUR)	ARW <sub>i</sub>	Kontribuzzjonijiet aġġustati għar-riskju (EUR)	Koeffiċjent ta' aġġustament $\mu_i$	Kontribuzzjonijiet aġġustati għar-riskju finali (EUR)
Istituzzjoni 1	200,000	75%	120	1.15	138 (= 120 × 1.15)
Istituzzjoni 2	400,000	120%	384	1.15	442 (= 384 × 1.15)
Istituzzjoni 3	900,000	75%	540	1.15	620 (= 540 × 1.15)
<b>Total</b>	<b>1,500,000</b>		<b>1,044</b>		<b>1,200</b>

### Xenarju 3: livell annwali fil-mira aġġustat sabiex jirrifletti ambjent makroprudenzjali

Skont ix-Xenarju 3, l-ARW<sub>i</sub> għal istituzzjonijiet 1, 2, u 3 huma 75%, 150% u 120% rispettivament. Is-suq finanzjarju fi Stat Membru A qed jesperjenza volatilità li wasslet għal zieda fit-telf ta' kreditu għal istituzzjonijiet, mhux biss f'parti speċifika iżda fis-sistema bankarja kollha. Qed jiġi deċiż li l-livell annwali fil-mira jitbaxxa sabiex jiġi evitat li l-kontagġu jinxtered għall-bqija tal-membri SGD. Qed jiġi deċiż li fis-sena 2x01 il-livell annwali fil-mira se jkun 75% tal-1/10 tal-livell fil-mira kumplessiv u għaldaqstant ikun 900 (EUR 1,200 x 0.75). Għalhekk, ir-rata ta' kontribuzzjoni f'dan il-każ jammonta għal 0.0006 (CR = (1/10 x 0.75) x 0.8%).

Il-kontribuzzjonijiet aġġustati għar-riskju fi Stat Membru A fis-sena 2x01 skont ix-xenarju 3

Istituzzjoni	CD <sub>i</sub> (EUR)	ARW <sub>i</sub>	Kontribuzzjonijiet aġġustati għar-riskju (EUR)
Istituzzjoni 1	200,000	75%	90 (= 200,000 x 0.0006 x 0.75)
Istituzzjoni 2	400,000	150%	360 (= 400,000 x 0.0006 x 1.50)
Istituzzjoni 3	900,000	120%	648 (= 900,000 x 0.0006 x 1.20)
<b>Total</b>	<b>1,500,000</b>		<b>1,098</b>

Il-koeffiċjent ta' aġġustament  $\mu$  jiġi applikat sabiex jiġi żgurat li l-kontribuzzjoni annwali totali tiġi ekwivalenti għal 75% tal-1/10 tal-livell fil-mira. Skont dan ix-xenarju, il-koeffiċjent ta' aġġustament li għandu jiġi applikat għall-istituzzjonijiet kollha jista' jiġi kkalkolat bħala  $\mu_3 = \text{EUR } 900 / \text{EUR } 1,098 = 0.82$ . L-istimi għall-kontribuzzjonijiet aġġustati għar-riskju wara l-applikazzjoni tal-koeffiċjent ta' aġġustament  $\mu_3$  huma pprezentati fit-tabella hawn taħt.

Kontribuzzjonijiet aġġustati għar-riskju kkoreġuti fl-Istat Membru A fis-sena 2x01 skont ix-xenarju 3

Istituzzjoni	CD <sub>i</sub> (EUR)	ARW <sub>i</sub>	Kontribuzzjonijiet aġġustati għar-riskju (EUR)	Koeffiċjent ta' aġġustament $\mu_i$	Kontribuzzjonijiet aġġustati għar-riskju finali (EUR)
Istituzzjoni 1	200,000	75%	90	0.82	74 (= 90 x 0.82)
Istituzzjoni 2	400,000	150%	360	0.82	295 (= 360 x 0.82)
Istituzzjoni 3	900,000	120%	648	0.82	531 (= 648 x 0.82)
<b>Total</b>	<b>1,500,000</b>		<b>1,098</b>		<b>900</b>

Il-koeffiċjent ta' aġġustament  $\mu$  jista' jiġi stabbilit wara li l-istituzzjonijiet membri kollha jiġu kkategorizzati fi klassijiet ta' riskju u jiġu assenjati ponderazzjonijiet aggregati ta' riskju (li jirriflettu l-profil ta' riskju tagħhom). Jekk wara li jsiru l-kalkoli mis-SGD, xi istituzzjonijiet jaġġornaw id-data użata għall-klassifikazzjoni tar-riskju (pereżempju sabiex jikkoreġu żbalji ta' kontabbiltà mill-perjodi tar-rapportar preċedenti), is-SGD għandhom ikunu kapaċi jipposponu l-aġġustament sas-sejha li jmiss għall-kontribuzzjonijiet. Fil-fatt, dan se jfisser li, pereżempju meta istituzzjoni tkun ikkontribwixxiet ftit wisq għalix intużat data żbaljata, il-kontribuzzjoni li jmiss tagħha se tkun tinkludi l-ammont nieqes mis-sena ta' qabel (sena 1) u l-ammont korrett għas-sena kurrenti (sena 2). F'dan ix-xenarju, fis-sena 1, l-istituzzjonijiet kollha l-oħra jkunu kkontribwixxew iktar milli jmisshom u l-kontribuzzjoni tagħhom fis-sena 2 se tiġi aġġustata sabiex tagħmel tajjeb għall-

pagament eċċessiv fis-sena 1.

### ***Element 2. Limiti għall-ponderazzjonijiet tar-riskju aggregati (ARW)***

45. Sabiex jgħinu fil-mitigazzjoni tal-periklu morali, l-ARWs għandhom jirriflettu d-differenzi fir-riskju mgarrab minn istituzzjonijiet membri differenti. Meta l-metodu tal-kalkolu juża klassijiet ta' riskju b'ARWs differenti assenjati lilhom (il-metodu "tal-barmil"), għandu jstabbilixxi valuri speċifiċi ta' ARW applikabbli għal kull klassi ta' riskju. Meta l-metodu ta' kalkolu jsegwi l-approċċ "sliding scale" minflok numru fiss ta' klassijiet ta' riskju, għandhom jiġu stabbiliti l-limiti superjuri u l-limiti inferjuri tal-ARWs.
46. L-inqas ARW għandha tkun bejn 50% sa 75% u l-oġġla ARW bejn 150% u 200%. Jista' jiġi stabbilit intervall usa' fuq il-bażi ta' ġustifikazzjoni li l-intervall limitat għal 50%-200% ma jirriflettix biżżejjed id-differenzi fil-mudelli ta' negozju u l-profil tar-riskju tal-istituzzjonijiet membri, u jkun se joħloq periklu morali billi jiġbor flimkien b'mod artifiċjali istituzzjonijiet membri li għandhom profili tar-riskju differenti ħafna.
47. Is-SGD għandha tagħmel sforz ta' mmappar tal-ARW mal-puntegġi tar-riskju aggregat (ARS) b'tali mod li jkun possibbli li l-istituzzjonijiet membri jiġu assenjati għall-inqas jew l-oġġla ARW, u li jimtlew id-diversi klassijiet ta' riskju. B'mod partikolari, is-SGD għandha tevita milli tikkalibra l-mudell b'tali mod li kważi l-istituzzjonijiet membri kollha, minkejja li għandhom profili tar-riskju differenti, ikunu assenjati għal klassi waħda ta' riskju biss (pereżempju, il-klassi tar-riskju għal istituzzjonijiet bi profil tar-riskju medju). Madankollu, dan ma jimplikax li f'kull sena, is-SGD bilfors trid tagħmel użu mill-intervall sħiħ u tassinja istituzzjonijiet għall-ARW korrispondenti għall-oġġla u l-inqas punti tal-intervall.

### ***Element 3. Il-kategoriji ta' riskju u l-indikaturi tar-riskju ewlenin***

#### *Il-kategoriji ta' indikaturi tar-riskju*

48. Il-kalkolu tal-ponderazzjoni tar-riskju aggregata (ARW) għal istituzzjoni membru individwali għandu jkun ibbażat fuq sett ta' indikaturi tar-riskju minn kull waħda mill-kategoriji li ġejjin:
- a. Kapital
  - b. Likwidità u finanzjament
  - c. Kwalità tal-assi
  - d. Mudell ta' negozju u manigment
  - e. Telf potenzjali għas-SGD
49. F'kull kategorija, il-metodu ta' kalkolu għandu jinkludi l-indikaturi tar-riskju ewlenin speċifikati fit-Tabella 1. Bħala eċċezzjoni, l-awtoritajiet kompetenti jistgħu jeskludu jew jippermettu lis-SGD biex teskludi, fir-rigward ta' tipi speċifiċi ta' istituzzjonijiet, indikatur ewleni meta jkun hemm ġustifikazzjoni li dan l-indikatur mhuwiex disponibbli minħabba l-karatteristiċi legali jew ir-regim superviżorju tat-tali istituzzjonijiet.

50. Meta l-awtoritajiet kompetenti jew is-SGD ineħħu indikatur tar-riskju ewleni għal tip speċifiku ta' istituzzjoni, għandhom jistinkaw biex jużaw l-iktar indikatur xieraq għall-indikatur imneħħi. Għandhom jiżguraw li r-riskji maħluqa mill-istituzzjoni għas-sistema huma riflessi f'indikaturi oħra użati. Għandhom jikkunsidraw ukoll il-bżonn li jkun hemm kundizzjonijiet ekwi għal istituzzjonijiet oħra li għalihom ikun disponibbli l-indikatur eskluż.

51. Il-kategoriji ta' riskju u l-indikaturi ewlenin huma deskritti fit-Tabella 1 hawn taħt. L-indikaturi ta' riskju ewlenin huma deskritti wkoll f'iktar dettall f'Anness 2.

**Tabella 1. Il-kategoriji ta' riskju u l-indikaturi tar-riskju ewlenin**

Il-kategoriji ta' riskju	Deskrizzjoni ta' kategoriji ta' riskju u indikaturi tar-riskju komuni
<b>A. Probabbiltà ta' falliment</b>	
<b>1. Kapital</b>	<p>L-indikaturi kapitali jirriflettu l-livell ta' kapaċità li tassorbi t-telf tal-istituzzjoni. Ammonti ogħla ta' kapital miżmuma mill-istituzzjoni jindikaw li għandha kapaċità ogħla li tassorbi t-telf internament (u b'hekk ikunu mmitigati r-riskji li jirriżultaw mill-profil tar-riskju għoli tal-istituzzjoni), u b'hekk tonqos il-probabbiltà ta' falliment. Għalhekk, l-istituzzjonijiet b'valuri ogħla ta' indikaturi kapitali għandhom jikkontribwixxu inqas għas-SGD.</p> <p>Indikaturi ewlenin:</p> <ul style="list-style-type: none"> <li>- Proporzjon ta' ingranagg<sup>6</sup>, kif ukoll</li> <li>- Il-Proporzjon ta' kopertura tal-kapital jew il-proporzjon ta' kapital tal-Grad 1 ta' ekwità komuni (CET 1)</li> </ul>
<b>2. Likwidità u finanzjament</b>	<p>L-indikaturi ta' likwidità u finanzjament ikejlu l-ħila tal-istituzzjoni li tissodisfa l-obbligi fuq perjodu qasir jew fit-tul meta jkunu dovuti mingħajr effett negattiv fuq il-kundizzjoni finanzjarja tagħha. Livelli ta' likwidità baxxi jindikaw ir-riskju li l-istituzzjoni ma tkunx tista' tissodisfa l-obbligi tal-flussi tal-flus- kurrenti u futuri, mistennija u mhux mistennija u l-bżonnijiet ta' kollateral tagħha.</p> <p>Indikaturi ewlenin:</p> <ul style="list-style-type: none"> <li>- proporzjon tal-kopertura tal-likwidità<sup>7</sup> (LCR), kif ukoll</li> <li>- il-proporzjon ta' ffinanzjar stabbli nett<sup>8</sup> (NSFR)</li> </ul>
<b>3. Kwalità tal-assi</b>	<p>L-indikaturi tal-kwalità tal-assi jindikaw kemm huwa probabbli li l-istituzzjoni tesperjenza telf ta' kreditu. Telf kbir ta' kreditu jista' jikkaguna problemi finanzjarji li jżidu l-probabbiltà ta' falliment tal-istituzzjoni. Pereżempju, proporzjon għoli tas-self improduttiv- (NPL) jindika li hu iktar probabbli li l-istituzzjoni gġarrab telf sostanzjali u konsegwentement teħtieġ intervent tas-</p>

<sup>6</sup> Il-proporzjon ta' Kapital tal-Grad 1/Assi totali għandu jintuża sakemm tidhol fis-seħh definizzjoni ta' proporzjon ta' ingranagg stabbilita skont ir-Regolament (UE) Nru 575/2013.

<sup>7</sup> Jekk tkun disponibbli, għandha tintuża definizzjoni nazzjonali tal-proporzjon tal-likwidità, bħal Assi likwidi/Assi totali, sakemm jidhru kompletament fis-seħh il-miżuri tar-Regolament (UE) Nru 575/2013.

<sup>8</sup> Il-proporzjon NSFR għandu jiġi applikat ladarba tidhol kompletament fis-seħh id-definizzjoni tiegħu kif stabbilita fir-Regolament (UE) Nru 575/2013.



	<p>SGD; għalhekk, dan jiġġustifika kontribuzzjonijiet oġġla għas-SGD.</p> <p>Indikatur ewlieni:</p> <ul style="list-style-type: none"> <li>- proporzjon tas-self improduktiv (NPL)</li> </ul>
<p><b>4. Mudell ta' negozju u maniment</b></p>	<p>Din il-kategorija ta' riskju tikkunsidra r-riskju relatat mal-mudell ta' negozju kurrenti u l-pjanijiet strateġiċi tal-istituzzjoni, u tirrifletti l-kwalità tal-governanza interna tal-istituzzjoni u l-kontrolli interni.</p> <p>L-indikaturi tal-mudell ta' negozju jistgħu, pereżempju, jinkludu indikaturi relatati mal-profittabilità, l-iżvilupp tal-karta tal-bilanċ u l-koncentrazzjoni tal-iskopertura:</p> <ul style="list-style-type: none"> <li>- L-indikaturi tal-profittabilità jipprovdu informazzjoni dwar il-ħila tal-istituzzjoni membru li tiġġenera profitti. Profittabilità baxxa jew telf imġarab mill-istituzzjoni jindikaw li tista' taffaċċja problemi finanzjarji li jistgħu jwasslu għall-falliment tagħha. Madankollu, profitti għoljin u mhux sostenibbli jistgħu jindikaw riskju elevat ukoll. Sabiex jiġu evitati kejljet fi żmien partikolari, l-indikaturi tal-profittabilità għandhom jiġu kkalkolati bħala valuri medji tul perjodu minimu ta' sentejn. Dan se jimmitiga l-effetti proċikliċi u jirrifletti aħjar is-sostenibbiltà tas-sorsi tal-introjt. Għal istituzzjonijiet li għandhom restrizzjonijiet fuq il-livell ta' profittabilità tagħhom minhabba dispożizzjonijiet skont il-ligi nazzjonali jew fl-istatuti tagħhom, dan l-indikatur jista' jitwarrab jew jiġi kkalibrat b'rabta mal-grupp bejn il-pari tal-istituzzjoni li jkollu restrizzjonijiet simili.</li> <li>- L-indikaturi tal-iżvilupp tal-karta tal-bilanċ jistgħu jipprovdu informazzjoni dwar it-tkabbir eċċessiv potenzjali fl-assi totali, ċerti portafolji jew segmenti. Dawn l-indikaturi jistgħu jinkludu wkoll il-miżura relattiva tal-assi imwieżna għar-riskju għall-assi totali.</li> <li>- L-indikaturi tal-koncentrazzjoni jistgħu jipprovdu informazzjoni dwar koncentrazzjonijiet settorjali jew ġeografiki eċċessivi tal-iskoperturi tal-istituzzjoni.</li> </ul> <p>Tipi potenzjali oħrajn ta' indikaturi tar-riskju f' din il-kategorija jinkludu: indikaturi li jkejlu l-effiċjenza ekonomika jew is-sensittività għar-riskju tas-suq, jew indikaturi bbażati fuq is-suq.</p> <p>L-indikaturi tal-immaniġġjar jintroduċu fatturi kwalitattivi fil-klassifikazzjoni tar-riskju tal-istituzzjonijiet sabiex jirriflettu l-kwalità tal-arrangamenti tal-governanza interna tagħhom. B'mod partikolari, indikaturi kwalitattivi jistgħu jkunu bbażati fuq spezzjonijiet fuq il-post u barra mill-post imwettqa mis-SGD; fuq kwestjonarji speċjali ddisinjati apposta għal dan l-għan mis-SGD u/jew fuq il-valutazzjoni komprensiva tal-governanza interna tal-istituzzjonijiet riflessa fl-SREP.</p> <p>Indikaturi ewlenin:</p> <ul style="list-style-type: none"> <li>- Assi mwieżna għar-riskju/Assi Totali, kif ukoll</li> <li>- Redditu fuq l-assi (RoA)</li> </ul>
<p><b>B. Telf potenzjali għas-SGD</b></p>	

<b>5. Telf potenzjali għas-SGD</b>	<p>Il-kategorija tar-riskju tirrifletti r-riskju ta' telf għas-SGD jekk istituzzjoni membru tfalli. Il-limitu safejn l-assi tal-istituzzjoni huma<sup>9</sup> aggravati se jkollu impatt partikolari għaliex il-gravami se jnaqqsu l-prospett tas-SGD li tirkupra l-ammont tal-ħlas mill-patrimonju ta' falliment tal-istituzzjoni.</p> <p>Indikatur ewlieni:</p> <ul style="list-style-type: none"> <li>- Assi mhux aggravati / Depożiti koperti</li> </ul>
------------------------------------	--

#### *Indikaturi tar-riskju addizzjonali*

52. Minbarra l-indikaturi tar-riskju ewlenin, is-SGD jistgħu jinkludu indikaturi tar-riskju addizzjonali li huma rilevanti għad-determinazzjoni tal-profil tar-riskju tal-istituzzjonijiet membri.
53. L-indikaturi tar-riskju addizzjonali għandhom jiġu kklassifikati f'kategoriji ta' riskju xierqa skont it-Tabella 1. Huwa biss f'każijiet biss li fihom l-indikaturi addizzjonali ma jaqgħux fid-deskrizzjoni ta' xi kategorija ta' riskju oħra li għandhom jiġu kklassifikati f'kategorija ta' "Riskju tal-mudell ta' negozju u tal-manigment".
54. Kull SGD għandha tiddefinixxi sett proprju ta' indikaturi tar-riskju sabiex jiġu riflessi d-differenzi fil-profil tar-riskju tal-istituzzjonijiet membri tagħha. L-Anness 3 jipprovdi lista ta' eżempji ta' indikaturi tar-riskju kwantitattivi u kwalitattivi addizzjonali b'deskrizzjoni dettaljata.

#### *Ponderazzjonijiet għal indikaturi u kategoriji tar-riskju*

55. Is-somma tal-ponderazzjonijiet assenjati għall-indikaturi tar-riskju kollha fil-metodu għall-kalkolu tal-kontribuzzjonijiet lis-SGD għandu jkun ekwivalenti għal 100%.
56. Meta jiġu assenjati ponderazzjonijiet għal indikaturi tar-riskju partikolari, għandhom jinżammu l-ponderazzjonijiet minimi għall-kategoriji ta' riskju u indikaturi tar-riskju ewlenin, kif speċifikat fit-Tabella 2.

**Tabella 2. Il-ponderazzjonijiet minimi għall-kategoriji ta' riskju u l-indikaturi tar-riskju ewlenin**

Il-kategoriji ta' riskju u l-indikaturi tar-riskju ewlenin	Ponderazzjonijiet minimi
<b>1. Kapital</b>	<b>18%</b>
1.1. Proporzjon ta' ingranaġġ	9%
1.2. Proporzjon ta' kopertura tal-kapital jew	9%
<b>2. Likwidità u finanzjament</b>	<b>18%</b>
2.1. LCR	9%
2.2. NSFR	9%

<sup>9</sup> Definizzjoni ta' assi aggravati għall-fini tal-linji gwida tal-EBA dwar id-dikjarazzjoni tal-assi aggravati u mhux aggravati tiġi stabbilita kif ġej: "assi għandu jiġi ttrattat bħala aggravat jekk ikun ingħata b'rahan jew jekk ikun soġġett għal xi forma ta' arrangament li jggarantixxi, jikkollateralizza jew itejjeb il-kreditu ta' kwalunkwe tranzazzjoni li tidher jew li ma tidherx fil-karta tal-bilanċ li minnha ma jistax jiġi rtirat b'mod liberu (pereżempju, li jingħata b'rahan għall-finijiet ta' finanzjament)".

<b>3. Kwalità tal-assi</b>	<b>13%</b>
3.1. Proporzjon NPL	13%
<b>4. Mudell ta' negozju u manigment</b>	<b>13%</b>
4.1. RWA / Assi totali	6.5%
4.2. RoA	6.5%
<b>5. Telf potenzjali għas-SGD</b>	<b>13%</b>
5.1. Assi mhux aggravati / Depożiti koperti	13%
<b>Somma</b>	<b>75%</b>

57. Is-somma tal-ponderazzjonijiet minimi speċifikata f'dawn il-linji gwida għall-kategoriji ta' riskju u l-indikaturi tar-riskju ewlenin tammonta għal 75% tal-ponderazzjonijiet totali. Is-SGD għandhom iqassmu l-25% li jifdal bejn il-kategoriji ta' riskju stabbiliti fit-Tabella 1.

58. Is-SGD għandha talloka l-25% flessibbli tal-ponderazzjonijiet billi tqassamhom bejn l-indikaturi tar-riskju addizzjonali u/jew billi żżid il-ponderazzjonijiet minimi tal-indikaturi tar-riskju ewlenin diment li jiġu ssodisfati l-kundizzjonijiet li ġejjin:

- jinżammu l-ponderazzjonijiet minimi tal-kategoriji ta' riskju u l-indikaturi tar-riskju ewlenin;
- meta fil-metodu ta' kalkolu jintużaw indikaturi tar-riskju ewlenin biss, il-25% ponderazzjoni flessibbli għandha tiġi allokata bejn il-kategoriji ta' riskju kif ġej: "Kapital" – 24%; "Likwidità u finanzjament" – 24%; "Kwalità tal-assi" – 18%; "Mudell ta' negozju u manigment" – 17%; u "Użu potenzjali tal-fondi tas-SGD" – 17%;
- il-ponderazzjoni ta' kwalunkwe indikatur ieħor, jew iż-żieda tal-ponderazzjoni ta' indikatur tar-riskju ewlieni, ma għandhiex tkun oġġla minn 15%, ħlief għal indikaturi tar-riskju kwalitattivi addizzjonali li jirrapprezentaw l-eżitu ta' valutazzjoni komprensiva tal-profil tar-riskju u l-manigment tal-istituzzjoni membru (inkluż fil-kategorija ta' riskju 'Mudell ta' negozju u manigment') u l-każijiet speċifikati fil-paragrafu **▼C1** 59. **▼O**

59. Meta ma jintużax indikatur ewlieni, il-ponderazzjoni minima tal-kumplement tal-indikatur ewlieni mill-istess kategorija ta' riskju għandu jammonta għal ponderazzjoni minima kollha għal din il-kategorija ta' riskju.

60. Meta jkun hemm indikatur ewlieni wieħed biss f'kategorija, u dan l-indikatur ewlieni ma jintużax, għandu jiġi sostitwit ma' indikatur li jkollu l-istess ponderazzjoni minima bħall-indikatur ewlieni.

### Kaxxa 3 – Eżempju tal-użu tal-flessibbiltà fl-assenjar ta’ 25% ponderazzjonijiet bejn il-kategoriji ta’ riskju u l-indikaturi tar-riskju ewlenin.

#### Xenarju 1

L-indikaturi tar-riskju ewlenin kollha jintużaw u ma jgħux inkluzi indikaturi addizzjonali oħra fil-metodu ta’ kalkolu. Il-25% flessibbli tal-ponderazzjonijiet jitqassmu bejn l-indikaturi tar-riskju ewlenin b’tali mod li jinżammu l-proporzjonijiet bejn il-ponderazzjonijiet minimi għall-kategoriji ta’ riskju u l-indikaturi tar-riskju ewlenin (pereżempju, il-ponderazzjoni addizzjonali għal ammonti kapitali tammonta għal  $6\% = 25\% \times (18\%/75\%)$ ).

Indikaturi tar-riskju	Ponderazzjonijiet minimi (1)	Ponderazzjonijiet flessibbli (2)	Ponderazzjonijiet finali 1 (2:)
<b>1. Kapital</b>	<b>18%</b>	<b>+6%</b>	<b>24%</b>
1.1. Proporzjon ta’ ingranagġ	9%	+3%	12%
1.2. Proporzjon ta’ kopertura tal-	9%	+3%	12%
<b>2. Likwidità u finanzjament</b>	<b>18%</b>	<b>+6%</b>	<b>24%</b>
2.1. LCR	9%	+3%	12%
2.2. NSFR	9%	+3%	12%
<b>3. Kwalità tal-assi</b>	<b>13%</b>	<b>+5%</b>	<b>18%</b>
3.1. Proporzjon NPL	13%	+5%	18%
<b>4. Mudell ta’ negozju u</b>	<b>13%</b>	<b>+4%</b>	<b>17%</b>
4.1. RWA / Assi totali	6.5%	+2%	8.5%
4.2. RoA	6.5%	+2%	8.5%
<b>5. Telf potenzjali għas-SGD</b>	<b>13%</b>	<b>+4%</b>	<b>17%</b>
5.1. Assi mhux aggravati / Depożiti	13%	+4%	17%
<b>Somma</b>	<b>75%</b>	<b>+25%</b>	<b>100%</b>

#### Xenarju 2

Wieħed mill-indikaturi tar-riskju ewlenin mhuwiex disponibbli (NSFR) matul perjodu tranzitorju u ma huwa inkluzi l-ebda indikatur tar-riskju addizzjonali fil-metodu ta’ kalkolu. Il-ponderazzjoni minima assenjata għall-proporzjon LCR tammonta għal 18% - il-ponderazzjoni totali għall-kategorija ta’ riskju “Likwidità u finanzjament” (9% + 9%) miżjuda b’6% oħra sa 24% - il-ponderazzjoni massima għal din il-kategorija skont il-paragrafu 57. Il-ponderazzjonijiet l-oħra jitqassmu bejn l-indikaturi tar-riskju kif spjegat fix-Xenarju 1

Indikaturi tar-riskju	Ponderazzjonijiet minimi (1)	Ponderazzjonijiet flessibbli (2)	Ponderazzjonijiet finali 1 (2:)
<b>1. Kapital</b>	<b>18%</b>	<b>+6%</b>	<b>24%</b>
1.1. Proporzjon ta’ ingranagġ	9%	+3%	12%
1.2. Proporzjon ta’ kopertura tal-	9%	+3%	12%
<b>2. Likwidità u finanzjament</b>	<b>18%</b>	<b>+6%</b>	<b>24%</b>

2.1. LCR	9%	+ (6% + 9%)	24%
2.2. NSFR	9%	- 9%	Mhux applikabbli
<b>3. Kwalità tal-assi</b>	<b>13%</b>	<b>+5%</b>	<b>18%</b>
3.1. Proporzjon NPL	13%	+5%	18%
<b>4. Mudell ta' negozju u</b>	<b>13%</b>	<b>+4%</b>	<b>17%</b>
4.1. RWA / Assi totali	6.5%	+2%	8.5%
4.2. RoA	6.5%	+2%	8.5%
<b>5. Telf potenzjali għas-SGD</b>	<b>13%</b>	<b>+4%</b>	<b>17%</b>
5.1. Assi mhux aggravati /	13%	+4%	17%
<b>Somma</b>	<b>75%</b>	<b>+25%</b>	<b>100%</b>

## Xenarju 3

L-indikaturi tar-riskju ewlenin kollha jintużaw fil-metodu ta' kalkolu iżda s-SGD tixtieq iżżid (b'5%) il-ponderazzjoni ta' wieħed mill-indikaturi tar-riskju ("proporzjon ta' ingranagġ") għaliex tqis li dan l-indikatur huwa ferm effettiv sabiex jitbassru diffikultajiet fost l-istituzzjonijiet membri. Barra minn hekk, is-SGD biĥsiebha tinkludi żewġ indikaturi tar-riskju addizzjonali (wieħed b'ponderazzjoni ta' 3% fil-kategorija tar-riskju "Kwalità tal-assi", u t-tieni b'ponderazzjoni ta' 5% fil-kategorija ta' riskju "Mudell ta' negozju u manigment"). It-12% li jifdal tal-piżijiet flessibbli se jitqassmu bejn l-indikaturi tar-riskji ewlenin kollha l-oħrajn b'tali mod li tinzamm ir-relazzjoni tal-ponderazzjonijiet minimi assenjata lil dawn l-indikaturi.

Indikaturi tar-riskju	Ponderazzjonijiet minimi (1)	Ponderazzjonijiet flessibbli (2)		Ponderazzjonijiet finali 1 (2:
<b>1. Kapital</b>	<b>18%</b>	<b>+5%</b>	<b>+3%</b>	<b>26%</b>
1.1. Proporzjon ta' ingranagġ	9%	+5%		14%
1.2. Proporzjon ta' kopertura tal-	9%		+3%	12%
<b>2. Likwidità u finanzjament</b>	<b>18%</b>		<b>+3%</b>	<b>21%</b>
2.1. LCR	9%		+1.5%	10.5%
2.2. NSFR	9%		+1.5%	10.5%
<b>3. Kwalità tal-assi</b>	<b>13%</b>	<b>+3%</b>	<b>+2%</b>	<b>18%</b>
3.1. Proporzjon NPL	13%		+2%	15%
3.2. Indikatur tar-riskju	Mhux applikabbli	+3%		3%
<b>4. Mudell ta' negozju u</b>	<b>13%</b>	<b>+5%</b>	<b>+2%</b>	<b>20%</b>
4.1. RWA / Assi totali	6.5%		+1%	7.5%
4.2. RoA	6.5%		+1%	7.5%
4.3. Indikatur tar-riskju	Mhux applikabbli	+5%		5%
<b>5. Telf potenzjali għas-SGD</b>	<b>13%</b>		<b>+2%</b>	<b>15%</b>
5.1. Assi mhux aggravati /	13%		+2%	15%
<b>Somma</b>	<b>75%</b>	<b>+13%</b>	<b>+12%</b>	<b>100%</b>

## Xenarju 4

L-indikaturi tar-riskju ewlenin kollha jintużaw fil-metodu ta' kalkolu iżda s-SGD tixtieq tinkludi wkoll ħames indikaturi addizzjonali (indikatur wieħed fil-kategoriji ta' riskju "Kapital", "Kwalità tal-Assi" u "Telf potenzjali għas-SGD", u żewġ indikaturi fil-kategorija ta' riskju "Mudell ta' negozju u manigment"). Il-ponderazzjonijiet assenjati lill-indikaturi tar-riskju huma pprezentati fl-aħħar kolonna tat-tabella ta' hawn taħt.

Indikaturi tar-riskju	Ponderazzjonijiet minimi	Ponderazzjonijiet flessibbli	Ponderazzjonijiet finali
<b>1. Kapital</b>	<b>18%</b>	<b>+5%</b>	<b>23%</b>
1.1. Proporzjon ta' ingranagġ	9%		9%
1.2. Proporzjon ta' kopertura	9%		9%
1.3. Indikatur tar-riskju	Mhux applikabbli	+5%	5%
<b>2. Likwidità u finanzjament</b>	<b>18%</b>		<b>18%</b>
2.1. LCR	9%		9%
2.2. NSFR	9%		9%
<b>3. Kwalità tal-assi</b>	<b>13%</b>	<b>+5%</b>	<b>18%</b>
3.1. Proporzjon NPL	13%		13%
3.2. Indikatur tar-riskju	Mhux applikabbli	+5%	5%
<b>4. Mudell ta' negozju u</b>	<b>13%</b>	<b>+10%</b>	<b>23%</b>
4.1. RWA / Assi totali	6.5%		6.5%
4.2. RoA	6.5%		6.5%
4.3. Indikatur ta' riskju	Mhux applikabbli	+5%	5%
4.4. Indikatur ta' riskju	Mhux applikabbli	+5%	5%
<b>5. Telf potenzjali għas-SGD</b>	<b>13%</b>	<b>+5%</b>	<b>18%</b>
5.1. Assi mhux aggravati /	13%		13%
5.3. Indikatur tar-riskju	Mhux applikabbli	+5%	5%
<b>Somma</b>	<b>75%</b>	<b>+25%</b>	<b>100%</b>

## Rekwiżiti għall-indikaturi tar-riskju

61. L-indikaturi tar-riskju użati fil-metodu ta' kalkolu għandhom ikopru medda wiesgħa biżżejjed ta' sorsi ta' riskju.
62. L-għażla tal-indikaturi ta' riskju għandha tiġi allinjata mal-aħjar prattiki fl-immanigġjar tar-riskji u mar-rekwiżiti prudenzjali eżistenti.
63. Għal kull istituzzjoni membru, il-valuri tal-indikaturi tar-riskju għandhom jiġu kkalkolati wieħed, wieħed għalihom.
64. Madankollu, il-valur tal-indikaturi tar-riskju għandu jiġi kkalkolat f'livell ikkonsolidat meta l-Istat Membru jeżerċita l-fakultà mogħtija mill-Artikolu 13(1) tad-Direttiva 2014/49/UE li jippermetti sabiex il-korp ċentrali u lill-istituzzjonijiet ta' kreditu kollha li huma affiljati b'mod

permanenti mal-korp ċentrali, kif imsemmi fl-Artikolu 10(1) tar-Regolament (UE) 575/2013, ikunu soġġetti lkoll għall-ponderazzjoni tar-riskju stabbilita għall-korp ċentrali u l-istituzzjonijiet affiljati tiegħu fuq bażi kkonsolidata.

65. Meta istituzzjoni membru tkun irċeviet eżenzjoni mill-ilħuq tar-rekwiżiti kapitali u/jew tal-likwidità fuq bażi individwali skont l-Artikoli 7, 8 jew 21 tar-Regolament (UE) 575/2013, l-indikaturi ta' kapital/likwidità korrispondenti għandhom jiġu kkalkolati fil-livell ikkonsolidat jew semi-konsolidat.

66. Sabiex jiġu kkalkolati l-valuri tal-indikaturi tar-riskju għal perjodu speċifikat, is-SGD għandha tuża:

- il-valur fi tmiem il-perjodu (pereżempju, l-introjtu nett kif irrapportat fil-31 ta' Diċembru għad-dikjarazzjoni tad-dħul annwali) għal pożizzjonijiet mir-rapport tal-introjtu;
- il-valur medju bejn il-bidu u tmiem il-perjodu tar-rapportar (pereżempju, il-valur medju tal-assi totali mill-1 ta' Jannar sal-31 ta' Diċembru f'sena partikolari) għal pożizzjonijiet mill-karta tal-bilanċ.

## Parti IV- Elementi fakultattivi tal-metodu ta' kalkolu

### (i) Il-kontribuzzjoni minima

67. Skont l-Artikolu 13(1) tad-Direttiva 2014/49/UE, l-Istati Membri jistgħu jiddeciedu li l-istituzzjonijiet ta' kreditu jhallsu kontribuzzjoni minima, irrispettivament mill-ammont tad-depożiti koperti tagħhom.

68. Meta Stat Membru jeżerċita l-fakultà li jkollu istituzzjonijiet membru li jhallsu kontribuzzjoni minima (MC) ikun xi jkun l-ammont ta' depożiti koperti tagħhom, għandha tintuża l-formula ta' kalkolu mmodifikata li ġejja sabiex jiġu kkalkolati l-kontribuzzjonijiet individwali:

- a. Fil-każijiet meta l-kontribuzzjonijiet minimi jithallsu minn kull istituzzjoni membru minbarra l-kontribuzzjonijiet ibbażati fuq ir-riskju tagħha:

$$C_i = MC + (CR \times ARW_i \times CD_i \times \mu)$$

- b. Fil-każijiet li fihom il-kontribuzzjonijiet minimi jithallsu biss minn daww l-istituzzjonijiet membri li għalihom il-kontribuzzjonijiet annwali bbażati fuq ir-riskju kkalkolati skont il-formula standard (kif speċifikat fil-paragrafu 35) ikunu inqas mill-ammont tal-kontribuzzjoni minima:

$$C_i = \text{Max} \{MC; (CR \times ARW_i \times CD_i \times \mu)\}$$

Meta:

$C_i$	=	Il-kontribuzzjoni annwali għall-istituzzjoni membru "i"
MC	=	Il-kontribuzzjoni minima
CR	=	Ir-rata ta' kontribuzzjoni (applikata għall-istituzzjonijiet membri kollha f'sena partikolari)
$ARW_i$	=	Il-ponderazzjoni tar-riskju aggregata għall-istituzzjoni membru "i"

- $CD_i$  = Id-depożiti koperti għall-istituzzjoni membru “i”
- $\mu$  = Il-koeffiċjent ta’ aġġustament (applikat għall-istituzzjonijiet kollha f’sena partikolari).

69. Meta tiġi stabbilita kontribuzzjoni minima, l-awtoritajiet kompetenti u l-awtoritajiet maħtura għandhom jaġġustaw l-attenzjoni speċjali għar-riskju tal-periklu morali inerenti meta jistabbilixxu l-kontribuzzjonijiet fissi u r-riskju li jinholqu ostakoli għad-dħul fis-suq tas-servizzi bankarji.

**(ii) Kontribuzzjonijiet imnaqqa għall-membri ta’ IPS li hija separata mis-SGD**

70. Skont l-Artikolu 13(1) tad-Direttiva 2014/49/UE, l-Istati Membri jistgħu jiddeċiedu li l-membri ta’ IPS iħallsu kontribuzzjonijiet aktar baxxi lill-SGD. Kif rifless fil-premessa 12 tad-Direttiva 2014/49/UE, din il-fakultà giet introdotta sabiex jiġu rikonoxxuti “skemi li jipproteġu l-istituzzjoni ta’ kreditu nnifisha u li, b’mod partikolari, jiżguraw il-likwidità u s-solvibilità (solvenza) tagħha”.

71. Meta Stat Membru jisfrutta dik il-fakultà, il-ponderazzjoni tar-riskju aggregata (ARW) ta’ istituzzjoni li anki hi tkun membru ta’ IPS separata tista’ titnaqqas biex tiġi kkunsidrata s-salvagwardja addizzjonali prevista mill-IPS. F’dan il-każ, it-tnaqqis għandu jiġi implimentat billi jiġi inkluz indikatur tar-riskju addizzjonali, relatat mas-sħubija mal-IPS, fil-kategorija tar-riskju “Mudell ta’ negozju u manigment” tal-metodu ta’ kalkolu. L-indikatur ta’ sħubija f’IPS għandu jirrifletti l-protezzjoni addizzjonali tas-solvenza u l-likwidità pprovduta mill-iskema lill-membri, filwaqt li jiġi kkunsidrat jekk l-ammont tal-fondi tal-IPS *ex-ante*, disponibbli bla dewmien kemm għall-finijiet tal-fondi tar-rikapitalizzazzjoni kif ukoll tal-likwidità sabiex tiġi appoġġjata l-entità affettwata jekk jinqalgħu problemi, huwiex kbir biżżejjed sabiex jaġġustaw appoġġ kredibbli u effettiv lil dik l-entità. Impenji ta’ finanzjament addizzjonali eżerċitabbli fuq talba u li jkunu sostnuti minn riżervi ta’ likwidità mill-membri tal-IPS f’istituzzjonijiet ċentrali tal-IPS jistgħu jiġu kkunsidrati wkoll. Il-livell tal-finanzjament tal-IPS għandu jiġi eżaminat b’rabta mal-assi totali tal-istituzzjoni membru tal-IPS.

**(iii) L-użu tal-fondi ta’ SGD għall-prevenzjoni ta’ falliment**

72. Meta Stat Membru jħalli lil SGD, inkluz IPS rikonoxxuta b’mod uffiċjali bħala SGD, tuża mezzi finanzjarji disponibbli għal miżuri alternattivi sabiex jiġi evitat il-falliment ta’ istituzzjoni ta’ kreditu, din is-SGD tista’ tinkludi fattur addizzjonali fil-kalkolu bbażat fuq ir-riskju tagħha abbażi ta’ assi ppiżati skont ir-riskju tal-istituzzjoni. F’dan il-każ, il-formula tkun kif ġej:

$$C_i = CR \times ARW_i \times (CD_i + A) \times \mu$$

Fejn A huwa l-ammont tal-assi mwiežna għar-riskju fl-istituzzjoni “i”.

73. Qabel l-implimentazzjoni ta’ dan il-fattur addizzjonali minn SGD, l-awtoritajiet kompetenti għandhom jivvalutaw, bħala parti mill-proċedura ta’ approvazzjoni msemmija fil-paragrafu 14, jekk l-introduzzjoni tagħha hijiex proporzjonata għar-riskju li tintervjeni sabiex tevita l-falliment tal-istituzzjonijiet lil hinn mill-protezzjoni tad-depożiti koperti.



**(iv) Setturi b'riskju baxx**

74. Skont l-Artikolu 13(1) tad-Direttiva 2014/49/UE, L-Istati Membri jistgħu jipprevedu kontribuzzjonijiet aktar baxxi mingħand l-istituzzjonijiet li jappartjenu għal setturi b'riskju żgħir li huma regolati mil-liġi nazzjonali.
75. Jekk, permezz ta' leġiżlazzjoni, Stat Membru jkun impona restrizzjoni fuq istituzzjoni f'ċertu subsettur b'tali mod li jnaqqas sostanzjalment il-probabbiltà ta' falliment, il-kontribuzzjonijiet għas-SGD mingħand dawn l-istituzzjonijiet jistgħu jitnaqqsu b'mod proporzjonat fuq il-bażi ta' motivazzjoni adegwata.
76. Tnaqqis fil-kontribuzzjonijiet mill-istituzzjonijiet li jappartjenu lis-setturi b'riskju baxx għandu jkun awtorizzat abbażi ta' evidenza empirika li tindika li f'dawn is-setturi b'riskju baxx, l-okkorrenza ta' falliment baqgħet konsistentement inqas minn setturi oħra. Ftehim dwar kontribuzzjonijiet imnaqqsin għandhom isiru mill-awtorità kompetenti f'kooperazzjoni mal-awtorità maħtura, wara konsultazzjoni mas-SGD.
77. Tali tnaqqis għandu jiġi implimentat fil-metodu ta' kalkolu billi jiġi inkluż indikatur tar-riskju addizzjonali fil-kategorija ta' riskju 'Mudell tan-negozju u manigment'.

## Titolu III - Dispożizzjonijiet finali u Implimentazzjoni

---

78. L-awtoritajiet kompetenti u l-awtoritajiet maħtura għandhom jimplementaw dawn il-linji gwida billi jinkorporawhom fil-proċessi u l-proċeduri superviżorji tagħhom sa tmiem l-2015. Minn dik id-data 'il quddiem, il-kontribuzzjonijiet li jingabru mis-SGD għandhom jikkonformaw ma' dawn il-linji gwida.
79. Madankollu, meta skont it-tielet subparagrafu tal-Artikolu 20(1) tad-Direttiva 2014/49/UE, l-awtoritajiet xierqa jstabilixxu li SGD għadha mhijiex f'pożizzjoni li tikkonforma mal-Artikolu 13 tad-Direttiva 2014/49/UE sat-3 ta' Lulju 2015, dawn il-linji gwida għandhom jiġu implimentati sad-data l-ġdida stabbilita minn dawn l-awtoritajiet u, fi kwalunkwe każ, mhux iktar tard mill-31 ta' Mejju 2016.

## Anness 1 -Metodi biex jiġu kkalkolati l-Ponderazzjonijiet tar-Riskju Aggregati (ARW) u jiġu stabbiliti l-klassijiet ta' riskju

### *(i) Il-metodu tal-“barmil”*

#### *Indikaturi tar-riskji individwali*

1. Fil-metodu tal-“barmil”, għandu jiġi stabbilit numru fiss ta' bramel għal kull indikatur tar-riskju billi jiġu stabbiliti parametri superjuri u inferjuri għal kull barmil. In-numru ta' bramel għal kull indikatur tar-riskju għandu jkun tal-inqas tnejn. Il-bramel għandhom jirriflettu l-livelli differenti ta' riskju maħluqa mill-istituzzjonijiet membri (pereżempju riskju għoli, medju jew baxx) iwwalutat fuq il-bażi ta' indikaturi partikolari.
2. Għandu jkun hemm punteġġ ta' riskju individwali (IRS) assenjat għal kull barmil. Jekk il-valur tal-indikatur tar-riskju jkun ogħla (inqas) mil-limitu superjuri (inferjuri) tal-ogħla (l-inqas) barmil, dan għandu jiġi assenjat l-IRS tal-ogħla (l-inqas) barmil.
3. Il-parametri tal-bramel għandhom jiġu stabbiliti fuq bażi relattiva jew assoluta meta:
  - tintuża l-bażi relattiva, l-IRSs tal-istituzzjonijiet membri jiddependu fuq il-pożizzjoni ta' riskju relattiva vis-à-vis istituzzjonijiet oħra; f'dan il-każ, l-istituzzjonijiet jitqassmu b'mod ugwali bejn il-bramel tar-riskju, li jfisser li istituzzjonijiet bi profili tar-riskju simili jistgħu jispicċaw fi bramel differenti;
  - meta tintuża l-bażi assoluta, il-limiti tal-bramel jiġu stabbiliti sabiex jirriflettu kemm huwa riskjuż indikatur speċifiku; f'dan il-każ, l-istituzzjonijiet kollha jistgħu jispicċaw fl-istess barmil jekk kollha jkollhom l-istess livell ta' riskju.
4. Għal kull indikatur tar-riskju, il-limiti tal-bramel stabbiliti fuq il-bażi assoluta għandhom jiżguraw li hemm differenzazzjoni suffiċjenti u sinifikanti tal-istituzzjonijiet membri. Il-kalibrar tal-limitu għandu jkollha jkollha ir-rekwiżiti regolatorji applikabbli għall-istituzzjonijiet membri u d-data storika dwar il-valuri tal-indikatur, meta dawn ikunu disponibbli. Is-SGD għandha tevita l-kalibrar ta' parametri b'tali mod li l-istituzzjonijiet membri kollha, minkejja li jirrapprezentaw differenzi sinifikanti fil-qasam imkejjel b'indikatur ta' riskju partikolari, jiġu kklassifikati fl-istess barmil.
5. Għal kull indikatur tar-riskju, l-IRSs assenjati għall-bramel għandhom ivarjaw bejn 0 u 100, fejn 0 jindika l-inqas riskju u 100 l-ogħla riskju.

#### **Kaxxa 4 – Eżempji ta' punteġġ tal-bramel skont it-tip ta' indikatur tar-riskju**

L-eżempji li ġejjin juru kif il-punteġġi ta' riskju individwali (IRSs), minn 0 sa 100, għandhom jiġu assenjati għal diversi bramel għal tipi differenti ta' indikaturi tar-riskju.

Xenarju 1

¶amest ibramel; indikatur tar-riskju li għalih valuri ogħla jindikaw riskju ogħla (pereżempju, proporzjon NPL)

Bramel	Limiti	IRS
Barmil 1	< 2%	0
Barmil 2	$\leq 2 - 3.5\% <$	25
Barmil 3	$\leq 3.5 - 5\% <$	50
Barmil 4	$\leq 5 - 7\% <$	75
Barmil 5	$\geq 7\%$	100

## Xenarju 2

Tlett ibramel; indikatur tar-riskju li għalih valuri ogħla jindikaw riskju ogħla (pereżempju, proporzjon NPL)

Bramel	Limiti	IRS
Barmil 1	< 2%	0
Barmil 2	$\leq 2 - 7\% >$	50
Barmil 3	$\geq 7\%$	100

## Xenarju 3

Erbat ibramel; indikatur tar-riskju li għalih valuri ogħla jindikaw inqas riskju (pereżempju, proporzjon tal-likwidità)

Bramel	Limiti	IRS
Barmil 1	> 60%	0
Barmil 2	$< 40 - 60\% \leq$	33
Barmil 3	$< 20 - 40\% \leq$	66
Barmil 4	$\leq 20\%$	100

## Xenarju 4

Żewġt ibramel; indikatur tar-riskju b'valuri binarji li jistgħu jkunu newtrali jew negattivi għall-valutazzjoni tal-profil tar-riskju (pereżempju, Proporzjon tat-tkabbir eċċessiv tal-karta tal-bilanċ)

Bramel	Limiti	IRS
Barmil 1	< 15%	50
Barmil 2	$\geq 15\%$	100

## Xenarju 5

Żewġt ibramel; indikatur tar-riskju b'valuri binarji li jistgħu jkunu kemm pożittivi kif ukoll newtrali għall-valutazzjoni tal-profil tar-riskju (pereżempju, istituzzjoni li tappartjeni għas-settur b'riskju baxx regolat bil-liġi nazzjonali għandha titqies bħala inqas riskjuża, filwaqt li l-istituzzjonijiet li ma tappartjenux għas-setturi b'riskju-baxx għandhom jitqiesu li johlqu riskju medju).

Bramel	Limiti	IRS
Barmil 1	Istituzzjoni li tappartjeni għal settur b'riskju baxx	0
Barmil 2	Istituzzjoni li ma tappartjenix għas-settur b'riskju baxx	50

## Xenarju 6

Tlett ibramel; indikatur tar-riskju b'interpretazzjoni mhux standard tar-riżultati (pereżempju RoA), meta ż-żewġ valuri negattivi (telf) kif ukoll il-valuri eċċessivi tal-indikatur jistgħu jindikaw li l-istituzzjoni għandha profil ta' riskju għoli.

Bramel	Limiti	IRS
Barmil 1	$\leq 0 - 2\% \leq$	0
Barmil 2	$< 2 - 15\% \leq$	50
Barmil 3	$< 0\% \text{ jew } > 15\%$	100

Jekk jogħġbok kun af li fl-eżempji tax-Xenarji 1-4, l-immappjar tal-puntegġi ta' riskju individwali (IRS) għal bramel huwa lineari (pereżempju 0 – 33 – 66 – 100). Dan mhuwiex ir-rekwiżit ġenerali u għal xi indikaturi tar-riskju, l-applikazzjoni ta' allokazzjoni mhux simetrika tal-IRS bejn 0-100 (pereżempju, 0 – 25 – 50 – 90 – 100) tista' tiġi garantita sabiex il-kazijiet meta l-istituzzjoni ssir iktar riskjuża b'mod sinifikanti meta l-valur tal-indikatur jilhaq limitu speċifiku, jiġu riflessi kif xieraq.

## Puntegġ tar-riskju aggregat (ARS)

- Kull IRS għal istituzzjoni "i" għandu jiġi mmultiplikat bil-ponderazzjoni tal-indikatur ( $IW_i$ ) assenjata għal indikatur ta' riskju speċifiku. Imbagħad għandu jingħadd ma' puntegġ ta' riskju aggregat ( $ARS_i$ ) li juża medja aritmetika.
- Il-piżijiet assenjati għal kull indikatur "i" ( $IW_i$ ) għandhom ikunu l-istess għall-istituzzjonijiet kollha u jiġu kkalibrati billi jintużaw valutazzjoni superviżorja u/jew data storika dwar il-fallimenti ta' istituzzjonijiet.
- L-istruttura tal-mudell deskritt tista' tkun kif ġej:

Indikaturi tar-riskju	Ponderazzjoni tal-indikatur	Bramel	Puntegġi tar-riskju individwali (IRS)
Indikatur $A_1$	$IW_1$	$A_1$	$IRS_{A_1}$
		$B_1$	$IRS_{B_1}$
		...	...
		$M_1$	$IRS_{M_1}$
Indikatur $A_2$	$IW_2$	$A_2$	$IRS_{A_2}$
		$B_2$	$IRS_{B_2}$
		...	...
		$M_2$	$IRS_{M_2}$
...	...	...	...
Indikatur $A_n$	$IW_n$	$A_n$	$IRS_{A_n}$
		$B_n$	$IRS_{B_n}$
		...	...
		$M_n$	$IRS_{M_n}$

9. Il-puntegġ ta' riskju aggregat ( $ARS_i$ ) għal istituzzjoni "i" għandu jiġi kkalkolat għal kull istituzzjoni skont il-formola li ġejja:

$$ARS_i = \sum_{j=1}^n IW_j * IRS_j$$

Meta:

$$\sum_{j=1}^n IW_j = 100\%, \text{ u}$$

$$IRS_j = IRS_{X_j}, \text{ għal xi } X \text{ fi } \{A, B, \dots, M\} \text{ (jiġifieri, il-barmil korrispondenti għall-indikatur } A_j)$$

#### Ponderazzjoni tar-riskju aggregata (ARW)

10. Kull  $ARS_i$  għandu jkollu piż ta' riskju aggregat korrispondenti ( $ARW_i$ ), li għandu jintuża għall-kalkolu tal-kontribuzzjoni ta' istituzzjoni membru individwali ( $C_i$ ) skont il-formola ta' kontribuzzjoni speċifikata fil-paragrafu 35 ta' dawn il-linji gwida.

#### Klassijiet ta' riskju

11. L- ARW tista' tiġi kkalkolata permezz tal-metodu tal-barmil, meta l-firxiet għall-ARS jiġu ddefiniti b'tali mod li jikkorrispondu għal klassi ta' riskju partikolari u l-ARW (ara t-tabella ta' hawn taħt).

Klassi ta' Riskju	Limiti tal-punteg ta' riskju aggregat (ARS)	Ponderazzjoni tar-riskju aggregata (ARW)
1	$a_1 \leq a_2$	$ARW_1$
2	$a_3 \leq a_4$	$ARW_2$
3	$a_5 \leq a_6$	$ARW_3$
...	...	...

12. In-numru ta' klassijiet ta' riskju għandu jkun proporzjonat għan-numru u l-varjetà ta' istituzzjonijiet membri tas-SGD. Madankollu, in-numru minimu ta' klassijiet ta' riskju għandu jkun erba'. Tal-inqas għandu jkun hemm klassi ta' riskju waħda għal istituzzjonijiet membri b'riskju medju, tal-inqas klassi ta' riskju waħda għal membri b'riskju baxx, u tal-inqas żewġ klassijiet ta' riskju għal istituzzjonijiet b'riskju għoli.

#### Kaxxa 5 – Eżempju – applikazzjoni ta' ponderazzjonijiet tar-riskju aggregati għal istituzzjonijiet

L-eżempju li ġej juri kif il-ponderazzjoni tar-riskju aggregata (ARW) tista' tiġi assenjata għall-istituzzjonijiet membri fuq il-bażi tal-valuri tal-puntegġi tar-riskju aggregat u jekk wiehed jassumi li hemm erba' klassijiet ta' riskju b'ponderazzjonijiet tar-riskju (75%, 100%, 125% u 150%) assenjati għal kull klassi bil-mod li ġej:

Klassi ta' riskju	Limiti għall-ARS	ARW
1	< 40	75%
2	$\leq 40 - 55 <$	100%
<b>3</b>	<b><math>\leq 55 - 70 &lt;</math></b>	<b>125%</b>
4	$\geq 70$	150%

Pereżempju, jekk l-ARS għal istituzzjoni speċifika huwa ta' 62, din l-istituzzjoni għandha tiġi kklassifikata fit-tielet klassi ta' riskju u l-ARW ta' 125% għandu jiġi assenjat lilha.

### (ii) Il-metodu "sliding scale"

#### Indikaturi tar-riskji individwali

13. F'dan il-metodu, għal kull istituzzjoni, il-Puntegġ ta' Riskju Individwali ( $IRS_j$ ) se jiġi kkalkolat għal kull indikatur tar-riskju  $A_j$ . Kull indikatur għandu jkollu parametru superjuri u inferjuri,  $a_j$  u  $b_j$  għandhom ikunu ddefiniti. Meta valur ta' indikatur oġġla jindika istituzzjoni iktar riskjuża u l-indikatur huwa iktar mill-parametru superjuri, il-  $IRS_j$  se jkun valur stabbilit ta' 100. B'mod simili, meta l-valur tal-indikatur ikun inqas mill-parametru inferjuri, il-  $IRS_j$  se jkun 0. B'mod analogu, jekk indikatur inqas jindika sitwazzjoni iktar riskjuża u l-indikatur ikun inqas mill-parametru inferjuri, il-  $IRS_j$  se jkun valur stabbilit ta' 100. B'mod korrispondenti, meta l-valur tal-indikatur ikun iktar mil-limitu superjuri, il-  $IRS_j$  se jkun 0.
14. Jekk il-valur tal-indikatur huwa bejn il-limiti definiti, il-  $IRS_j$  se jkun bejn 0 u 100. Kull  $IRS_j$  għandu piż ta' riskju predeterminat li jintuża għall-kalkolu tal-puntegġ tar-riskju aggregat għal kull istituzzjoni "i" ( $ARS_i$ .) Minħabba kif inhu mfassal, f'dan il-mudell, il-  $ARS_i$  dejjem se jkollu valur ta' bejn 0 u 100.
15. Għal kull indikatur tar-riskju, determinazzjoni tal-limiti superjuri u inferjuri  $a_j$  u  $b_j$  għandhom jiżguraw li jkun hemm differenzazzjoni suffiċjenti u sinifikanti tal-istituzzjonijiet membri. Il-kalibrar ta' dawn il-parametri għandu jkollu ir-rekwiżiti regolatorji applikabbli għall-istituzzjonijiet membri u d-data storika dwar il-valuri tal-indikatur, meta dawn ikunu disponibbli. Is-SGD għandha tevita milli tikkalibra l-parametri superjuri u inferjuri b'tali mod li l-istituzzjonijiet membri kollha, minkejja differenzi sinifikanti fil-qasam imkejje minn indikatur tar-riskju partikolari, jaqa' b'mod persistenti f'livell taħt il-limitu inferjuri jew oġġla mill-parametru superjuri.
16. L-istruttura tal-mudell deskritt tista' tkun kif ġej:

Indikaturi tar-riskju	Ponderazzjoni tal-indikatur	Limitu superjuri	Limitu inferjuri	Punteġġi tar-riskju individwali (IRS)
Indikatur $A_1$	$IW_1$	$a_1$	$b_1$	$IRS_1$
Indikatur $A_2$	$IW_2$	$a_2$	$b_2$	$IRS_2$
...	...	...	...	...
Indikatur $A_n$	$IW_n$	$a_n$	$b_n$	$IRS_n$

Meta:

$$\sum_{j=1}^n IW_j = 100\%.$$

17. Għal kull indikatur tar-riskju  $A_j$ , il-valur tiegħu se jkun jikkorrispondi għal punteġġ tal-eżitu ( $IRS_j$ ), kif definit hawn taħt:

$$IRS_j = \begin{cases} 100 & \text{if } A_j > a_j \\ 0 & \text{if } A_j < b_j \\ \frac{A_j - b_j}{a_j - b_j} \times 100, & \text{if } b_j \leq A_j \leq a_j \end{cases}$$

, fejn  $j=1\dots n$

jew

$$IRS_j = \begin{cases} 0 & \text{if } A_j > a_j \\ 100 & \text{if } A_j < b_j \\ \frac{a_j - A_j}{a_j - b_j} \times 100, & \text{if } b_j \leq A_j \leq a_j \end{cases}$$

, fejn  $j=1\dots n$

*Punteġġ tar-riskju aggregat (ARS)*

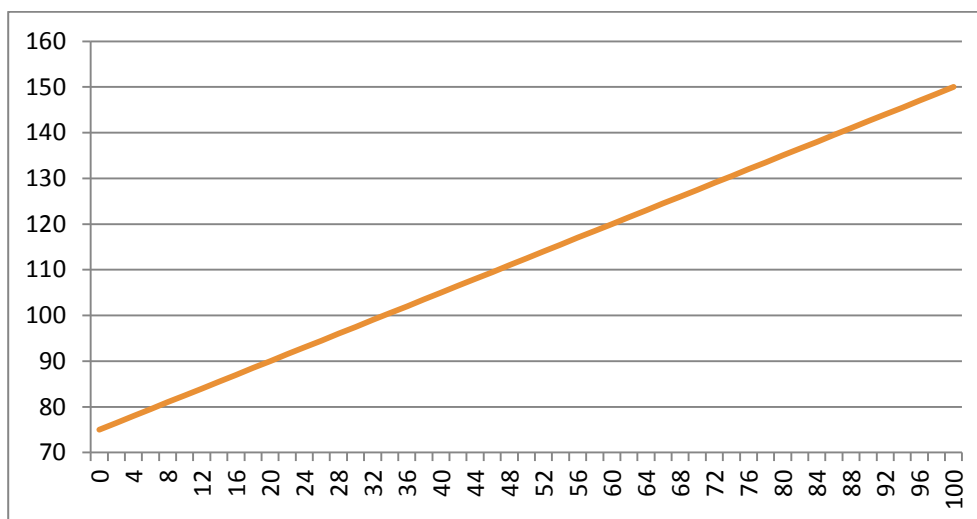
18. Il-punteġġ tar-riskju aggregat ( $ARS_i$ ) għal istituzzjoni "i" se jiġi kkalkolat bħala  $ARS_i = \sum_{j=1}^n IW_j * IRS_j$ .

*Ponderazzjoni tar-riskju aggregata (ARW)*

19. L- $ARS_i$  jista' jissarraff f'ponderazzjoni tar-riskju aggregata ( $ARW_i$ ) billi jintuza l-metodu "sliding scale" bbażat jew fuq formula lineari jew fuq formula esponenzjali.
20. Il-formula lineari li ġejja tista' tintuża biex l- $ARS_i$  jissarraff fl- $ARW_i$ :

$$ARW_i = \beta + (\alpha - \beta) * ARS_i/100$$

F'dan il-metodu, il-  $ARW_i$  assoċjati mal-  $ARS_i$  huwa lineari, b'limitu superjuri u inferjuri,  $\alpha$  u  $\beta$ , pereżempju, 150% u 75%, rispettivament. Għal istituzzjoni partikolari meta il-  $ARS_i$  ikun 100 (l-iktar riżultat riskjuż), il-ponderazzjoni tar-riskju korrispondenti se tkun  $\alpha$ , l-ogħla ponderazzjoni tar-riskju. B'mod simili, jekk il-  $ARS_i$  ikun ta' 0, il-ponderazzjoni tar-riskju korrispondenti se tkun ta'  $\beta$ , l-inqas ponderazzjoni tar-riskju. Il-grafika ta' hawn taħt turi l-imġiba lineari tal-formula ssuġġerita.



21. Il-formola esponenzjali li ġejja tista' tintuża sabiex l- $ARS_i$  jissarraff fl- $ARW_i$

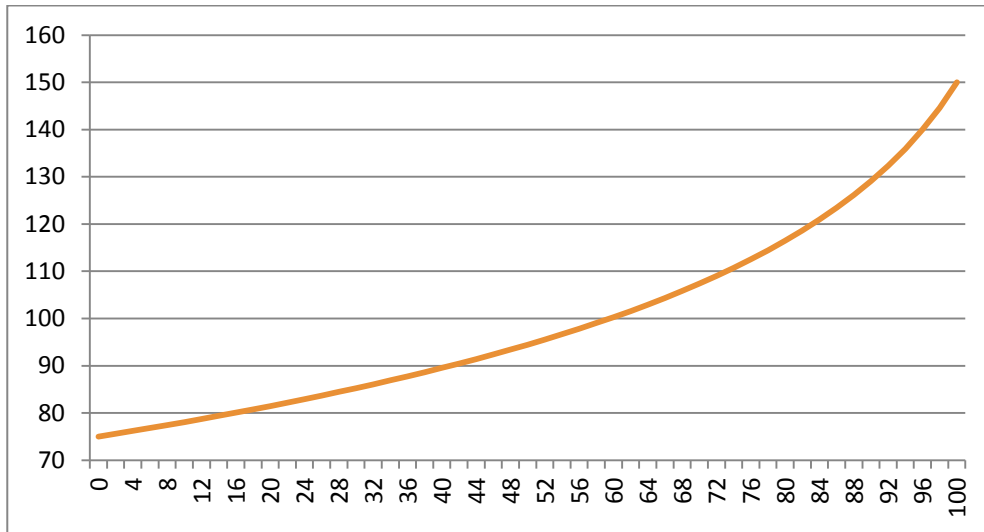
▼ **C1**

$$ARW_i = \beta + (\alpha - \beta) * (1 - \log_{10}(10 - 9 * (\frac{ARS_i}{100})))$$

▼ **O**

F'dan il-metodu, il-  $ARW_i$  assoċjati mal-  $ARS_i$  huwa esponenzjali, b'limitu superjuri u inferjuri,  $\alpha$  u  $\beta$ , pereżempju 150% u 75%. Għal istituzzjoni partikolari meta il-  $ARS_i$  ikun 100 (l-iktar riżultat riskjuż), il-ponderazzjoni tar-riskju korrispondenti se tkun  $\alpha$ , l-ogħla ponderazzjoni tar-riskju. B'mod simili, jekk il-  $ARS_i$  ikun ta' 0, il-ponderazzjoni tar-riskju korrispondenti se tkun ta'  $\beta$ , l-inqas ponderazzjoni tar-riskju. Il-grafika ta' hawn taħt turi l-imġiba mhux lineari tal-formula ssuġġerita b'tali mod li jkun hemm zieda ikbar fil-kontribuzzjoni meta istituzzjoni tkun fuq in-naħa għolja fl-iskala tar-riskju. Il-formola tippreżenta incenċiv ikbar sabiex l-istituzzjonijiet iġibu puntegg ta' riskju inqas, meta mqabbel mal-metodu lineari. Il-metodu ta' kalkolu jista' jinkludi wkoll metodi mhux lineari minbarra dak logaritmiku ppreżentat f'dan l-anness.





## Anness 2 - Deskrizzjoni tal-indikaturi tar-riskju ewlenin

Isem l-indikatur	Formula / Deskrizzjoni	Kummenti	Sinjal
<b>1. Kapital</b>			
1.1. Proporzjon ta' ingranaġġ	$\frac{\text{Tier 1 Capital}}{\text{Total Assets}}$ <p>Din il-formola għandha tiġi sostitwita bil-proporzjon ta' ingranaġġ kif definita fir-Regolament (UE) Nru 575/2013 ladarba tibda tidhol kompletament fis-sehħ.</p>	L-għan tal-proporzjon ta' ingranaġġ huwa li jkejjel il-pożizzjoni kapitali tkun xi tkun il-ponderazzjoni tar-riskju tal-assi.	(-) Valur ogħla jindika inqas riskju
1.2. Proporzjon ta' kopertura tal-kapital	$\frac{\text{Actual CET1 ratio}}{\text{Required CET1 ratio}}$ <p>jew</p> $\frac{\text{Actual own funds}}{\text{Required own funds}}$	Il-proporzjon ta' kopertura tal-kapital jkejjel il-kapital attwali miżmum minn istituzzjoni membru oltre r-rekwiżiti kapitali totali applikabbli għal dik l-istituzzjoni, inklużi fondi proprji addizzjonali meħtieġa skont l-Artikolu 104(1)(a) tad-Direttiva 2013/36/UE.	(-) Valur ogħla jindika inqas riskju
1.3. Proporzjon ta' Grad 1 ta' Ekwità Komuni	$\frac{\text{Common Equity Tier 1 Capital}}{\text{Risk Weighted Assets}}$ <p>Meta: "assi mwiežna għar-riskju" tfisser l-ammont totali ta' skopertura għar-riskju kif definit fl-Artikolu 92(3) tar-Regolament (UE) Nru 575/2013</p>	Il-proporzjon CET1 jesprimi l-ammont ta' kapital miżmum minn istituzzjoni. Proporzjon għoli jindika kapaċità ta'-assorbiment tajjeb tat-telf li jista' jimmitiga riskji mill-attivitajiet kummerċjali tal-istituzzjoni.	(-) Valur ogħla jindika mitigazzjoni aħjar tar-riskju
<b>2. Likwidità u finanzjament</b>			
2.1. Proporzjon tal-Kopertura tal-Likwidità (LCR)	Il-proporzjon LCR kif definit fir-Regolament (UE) Nru 575/2013 ladarba jidhol kompletament fis-sehħ.	L-għan tal-proporzjon LCR huwa li jkejjel il-ħila ta' istituzzjoni li tissodisfa l-obbligi ta' dejn tagħha fuq perjodu qasir meta jsiru dovuti. Iktar ma jkun għoli l-proporzjon, iktar ma jkun kbir il-margni ta' sikurezza sabiex jiġu ssodisfati l-obbligi u n-nuqqasijiet mhux previsti ta' likwidità.	(-) Proporzjon ogħla jindika inqas riskju

2.2. Proporzjon ta' ffinanzjar stabbli nett (NSFR)	Il-proporzjon NSFR kif definit fir-Regolament (UE) Nru 575/2013 meta jidhol kompletament fis-seħħ.	L-għan tal-proporzjon NSFR huwa li jkejjel il-ħila ta' istituzzjoni li tqabbel il-maturità tal-assi u l-obbligazzjonijiet tagħha. Iktar ma jkun għoli l-proporzjon, iktar tkun imqabbla tajjeb il-maturità u iktar ikun baxx ir-riskju tal-finanzjament.	(-) Proporzjon oghla jindika inqas riskju
2.3. Proporzjon ta' likwidità (definizzjoni nazzjonali)	$\frac{\text{Liquid Assets}}{\text{Total Assets}}$ <p>Meta:</p> <p>“assi likwidi” kif definiti fir-regolamenti nazzjonali għas-superviżjoni tal-istituzzjonijiet ta' kreditu (għandhom jiġu sostitwiti mill-proporzjon LCR meta jkun fis-seħħ).</p>	Indikatur tranzizzjonali. L-għan tal-proporzjon tal-likwidità huwa li jkejjel il-ħila tal-istituzzjoni li tissodisfa l-obbligi ta' dejn fuq perjodu qasir li għandha meta jsiru dovuti. Iktar ma jkun għoli l-proporzjon, iktar ma jkun kbir il-marġni ta' sikurezza sabiex jiġu ssodisfati l-obbligi u n-nuqqasijiet mhux previsti ta' likwidità.	(-) Valur oghla jindika inqas riskju
<b>3. Kwalità tal-assi</b>			
3.1. Proporzjon ta' self improduttiv (proporzjon NPL)	$\frac{\text{Non Performing Loans}}{\text{Total Loans and Debt Instruments}}$ <p>jew inkella, f'kazijiet li fihom l-istandards nazzjonali kontabilistiċi jew tar-rapportar ma jimponux fuq l-istituzzjonijiet l-obbligu li jirrapportaw data dwar Strumenti ta' dejn:</p> $\frac{\text{Non Performing Loans}}{\text{Total Loans}}$ <p>Fejn (fiż-żewġ kazijiet): “self improduttiv” kif definit fir-regolamenti nazzjonali għall-finijiet ta' superviżjoni tal-istituzzjonijiet ta' kreditu. “Self improduttiv” għandu jiġi rrapportat gross mill-provvedimenti.</p>	Il-proporzjon NPL jagħti indikazzjoni tat-tip ta' self li istituzzjoni tkun involuta fih. Grad għoli ta' telf ta' kreditu fil-portafoll ta' self jindika self lil segmenti / klijenti b'riskju għoli	(+) Valur oghla jindika riskju oghla
<b>4. Mudell ta' negozju u manigment</b>			

4.1. Assi mwieżna għar-riskju (RWA) / Proporzjon ta' assi totali	$\frac{\text{Risk Weighted Assets}}{\text{Total Assets}}$ <p>Meta: "assi mwieżna għar-riskju" tfisser l-ammont totali ta' skopertura tar-riskju kif definita fl-Artikolu 92(3) tar-Regolament (UE) Nru 575/2013</p>	<p>Il-livell ta' RWA jagħti indikazzjoni tat-tip ta' self li istituzzjoni tkun involuta fih. Proporzjon għoli jindika li istituzzjoni hija involuta f'attivitajiet riskjużi. Għal dan il-proporzjon, il-linji gwida jippermettu l-użu ta' kalibrar differenti għal istituzzjonijiet li jużaw metodi avvanzati (pereżempju, IRB) jew metodi standardizzati għall-kalkolu tar-rekwiżiti ta' fondi proprji minimi.</p>	<p>(+) Valur oghla jindika riskju oghla</p>
4.2. Redditi fuq l-assi (RoA)	$\frac{\text{Net Income}}{\text{Total Assets}}$	<p>L-RoA ikejjel il-kapaċità ta' istituzzjoni li tiġġenera profitti. Mudell ta' negozju li kapaċi jiġġenera redditu għoli u stabbli jindika inqas riskju. Madankollu, livelli insostenibbilment għolja ta' RoA jindikaw riskju oghla wkoll. Istituzzjonijiet li għandhom restrizzjonijiet fuq il-livell ta' profittabilità tagħhom minhabba dispożizzjonijiet skont il-liġi nazzjonali jew fl-istatuti tagħhom, ma għandhomx ikunu żvantaġġati mill-metodu ta' kalkolu. Sabiex jiġi evitat milli jiddaħħlu avvenimenti ta' darba biss u tiġi evitata l-proċiklicità fil-kontribuzzjonijiet, għandha tintuża medja ta' tal-inqas sentejn.</p>	<p>(+)/(-) Valuri negattivi jindikaw riskju oghla iżda valuri għoljin wisq jistgħu jindikaw riskju għoli wkoll</p>
<b>5. Telf potenzjali għas-SGD</b>			
5.1. Assi mhux aggravati / Depożiti koperti	$\frac{\text{Total Assets} - \text{Encumbered Assets}}{\text{Covered Deposits}}$ <p>Meta: "assi aggravati" huma ddefiniti fil-linji gwida tal-EBA dwar id-dikjarazzjoni tal-assi aggravati u l-assi mhux aggravati</p>	<p>Dan il-proporzjon ikejjel il-grad ta' rkupri mistennija mill-patrimonju ta' falliment tal-istituzzjoni li giet solvuta jew imqiegħda fi proċeduri ta' insolvenza normali. Istituzzjoni bi proporzjon baxx tesponi s-SGD għal telf oghla mistenni.</p>	<p>(-) Valur oghla jindika inqas riskju</p>

## Anness 3 – Deskrizzjoni tal-indikaturi tar-riskju addizzjonali

1. Il-lista li ġejja ta' indikaturi tar-riskju addizzjonali hija pprovduta għal skopijiet ta' wiri biss.
2. Meta d-data dwar oġġetti speċifiċi użati fil-formuli pprezentati hawn taħt ma tkunx koperta mill-mudelli nazzjonali ta' rapportar finanzjarju jew regulatorju, is-SGD tista' tuża oġġetti ekwivalenti mill-mudelli nazzjonali tagħha.

Isem l-indikatur	Formula / Deskrizzjoni	Kummenti	Sinjal
<b>3. Kwalità tal-assi</b>			
Livell ta' trażzin	$\frac{\text{Exposures with forbearance measures}}{\text{Total corresponding instrument on the balance sheet}}$ <p>Meta: "skoperturi b'mizuri ta' trażzin" kif definiti fil-linji gwida tal-EBA dwar ir-rapportar ta' superviżjoni dwar it-trażzin u l-iskoperturi improduttivi</p>	Dan il-proporzjon ikejjel ir-riskju safejn il-kontrapartijiet ta' istituzzjoni ingħataw modifika tal-patti u l-kundizzjonijiet tal-kuntratti ta' self tagħhom. Il-proporzjon jagħti informazzjoni dwar il-politika ta' trażzin tal-istituzzjoni u jista' jitqabbel mal-livell ta' inadempjenza stess. Valur għoli ta' dan il-proporzjon jindika problemi magħrufa fil-portafoll tas-self tal-istituzzjonijiet jew kwalità baxxa potenzjali ta' assi oħra.	(+) Valur oghla jindika riskju oghla
<b>4. Mudell ta' negozju u manigment</b>			
Konċentrazzjoni jiet tas-settur fil-portafoll tas-self	$\frac{\text{Exposures from the sector with the highest concentrations}}{\text{Total loan portfolio}}$	L-għan ta' dan l-indikatur huwa li jkejjel ir-riskju ta' telf ta' kreditu sostanzjali mgarrab bħala riżultat ta' tnaqqis fir-ritmu ekonomiku f'settur speċifiku tal-ekonomija li għalih hija esposta ħafna istituzzjoni.	(+) Valur oghla jindika riskju oghla
Skoperturi kbar	$\frac{\text{Large exposures}}{\text{Eligible capital}}$ <p>Meta: "skoperturi kbar" kif definiti fir-Regolament (UE) Nru 575/2013; "kapital eliġibbli" kif definit fil-punt 71 tal-Artikolu 4(1) tar-Regolament (KE) Nru 575/2013</p>	L-għan ta' dan l-indikatur huwa li jkejjel ir-riskju ta' telf ta' kreditu sostanzjali mgarrab bħala riżultat ta' falliment ta' kontraparti individwali jew grupp ta' kontrapartijiet konnessi.	(+) Valur oghla jindika riskju oghla

<p>Proporzjon ta' tkabbir eċċessiv tal-karta tal-bilanċ</p>	$\frac{[\text{Total Assets in year T} - \text{Total Assets in year (T - 1)}]}{\text{Total Assets in year (T - 1)}}$	<p>Dan l-indikatur ikejjel ir-rata ta' tkabbir tal-karta tal-bilanċ tal-istituzzjoni. Tkabbir insostenibbilment għoli jista' jindika riskju oġhla. Entrati li ma jidhrux fil-karta bilanċjali u t-tkabbir tagħhom għandhom jiġu inklużi wkoll. Meta jiġu stabbiliti l-limiti għal dan l-indikatur, hemm bżonn li jiġi stabbilit x'livell ta' tkabbir jitqies riskju wisq. Dan għandu jikkunsidra t-tkabbir tal-ekonomija fi Stat Membru speċifikat jew is-settur bankarju nazzjonali. Meta jintuża dan l-indikatur għandhom jiġu definiti regoli speċjali għal istituzzjonijiet godda u għal entitajiet li kienu involuti f'fużjonijiet jew akkwisti fl-aħħar ftit snin.</p> <p>Sabiex jiġu evitati avvenimenti ta' darba biss meta jiġu kkalkolati l-kontribuzzjonijiet, għandu jintuża t-tkabbir medju osservat matul l-aħħar tliet snin.</p>	<p>(+) Valuri li jaqbzu livell predefinit ta' tkabbir eċċessiv jindikaw riskju oġhla</p>
<p>Redditu ta' ekwità (RoE)</p>	$\frac{\text{Net Profit}}{\text{Total Equity}}$	<p>Dan il-proporzjon ikejjel il-ħila tal-istituzzjonijiet li jiġġeneraw profitti għall-azzjonisti mill-kapital li dawn investew fl-istituzzjoni. Mudell ta' negozju li kapaċi jiġġenera redditu għoli u stabbli, jindika probabbiltà inqas ta' falliment. Madankollu, livelli insostenibbilment għoljin ta' RoE jindikaw riskju oġhla wkoll. Ċerti istituzzjonijiet jista' jkollhom restrizzjonijiet fuq il-livell ta' profittabilità tagħhom fuq il-bażi tal-istruttura ta' sjieda tagħhom u għalhekk ma għandhomx ikunu żvantaġġati mill-metodu ta' kalkolu.</p> <p>Sabiex jiġu evitati avvenimenti ta' darba biss u sabiex tiġi evitata proċiklicità meta jiġu kkalkolati l-kontribuzzjonijiet, għandha tintuża medja ta' mill-inqas sentejn.</p>	<p>(-)/(+) Valuri negattivi jindikaw riskju oġhla. Madankollu, valuri għoljin wisq jistgħu jindikaw riskju għoli wkoll</p>

<p>Proporzjon ta' qligħ ewlieni</p>	$\frac{\text{Core earnings}}{\text{Total loan portfolio}}$ <p>Meta:  “qligħ ewlieni” jista' jiġi kkalkolat bħala (introjtu mill-interessi + introjtu mit-tariffi u l-kummissjonijiet + introjtu operatorju ieħor) - (spejjeż tal-imgħax + spejjeż tat-tariffi u l-kummissjonijiet + spejjeż operatorji oħra + spejjeż amministrattivi + deprezzament)</p>	<p>Il-proporzjon tal-qligħ ewlieni jkejjel il-hila ta' istituzzjoni li tiġġenera qligħ mil-linji operatorji ewlenin. Mudell ta' negozju li kapaċi jiġġenera qligħ għoli u stabbli jindika probabbiltà inqas ta' falliment. Sabiex jiġu evitati avvenimenti ta' darba biss u sabiex tiġi evitata proċikličità meta jiġu kkalkolati l-kontribuzzjonijiet, għandha tintuża medja ta' mill-inqas sentejn.</p>	<p>(-)  Valur oġhla jindika inqas riskju</p>
<p>Proporzjon tal-kost għall-introjtu</p>	$\frac{\text{Operating costs}}{\text{Operating income}}$	<p>Dan il-proporzjon ikejjel il-kosteffiċjenza tal-istituzzjoni. Proporzjon għoli iktar mis-soltu jista' jindika li l-ispejjeż tal-istituzzjoni mhumiex ikkontrollati, speċjalment jekk rappreżentati mill-ispejjeż fissi (jiġifieri riskju oġhla). Proporzjon baxx ħafna jista' jindika li l-ispejjeż operatorji huma baxxi wisq biex l-istituzzjoni jkollha fis-seħħ il-funzjonijiet ta' riskju u kontroll meħtieġa (jiġifieri anki dan jindika riskju oġhla).</p>	<p>(+)/(-)  Valuri tal-proporzjon li huma għoljin wisq jindikaw riskju oġhla; madankollu, anki valuri li huma baxxi wisq jistgħu jindikaw riskju oġhla</p>
<p>Obbligazzjonijiet barra l-karta bilanċjali / Assi totali</p>	$\frac{\text{Off balance sheet liabilities}}{\text{Total Assets}}$	<p>Skoperturi kbar li ma jidhrux fuq il-karta tal-bilanċ jindikaw li l-iskopertura ta' istituzzjoni għar-riskju tista' tkun ikbar minn dik riflessa fil-karta tal-bilanċ tagħha.</p>	<p>(+)  Valur oġhla jindika riskju oġhla</p>

<p>Valutazzjoni kwalitattiva tal-kwalità tal-immanigġjar u arranġamenti ta' governanza interna</p>	<p>Skont id-disponibilità tad-data u l-kapaċità operattiva tas-SGD, il-valutazzjoni tal-aspetti kwalitattivi tal-istituzzjonijiet membri tagħha tista' tkun ibbażata fuq is-sorsi ta' informazzjoni li ġejjin:</p> <ul style="list-style-type: none"> <li>- kwestjonarji magħżulin mis-SGD għall-valutazzjoni tal-kwalità tal-immanigġjar u l-arranġamenti ta' governanza interna tal-istituzzjonijiet membri tagħha; flimkien ma' spezzjonijiet fuq il-post u/jew mhux fuq il-post imwettqa mis-SGD;</li> <li>- valutazzjoni komprensiva tal-governanza interna tal-istituzzjonijiet riflessa fir-riżultati SREP;</li> <li>- klassifikazzjonijiet esterni assenjati lill-istituzzjonijiet membri kollha minn istituzzjoni esterna rikonoxxuta tal-valutazzjoni tal-kreditu.</li> </ul>	<p>Prattiki ta' mmanigġjar ta' kwalità tajba u prattiki robusti tal-governanza interna jistgħu jimmitigaw ir-riskji affaccjati mill-istituzzjonijiet membri u jnaqqsu l-probabbiltà ta' falliment.</p> <p>Indikaturi kwalitattivi jharsu iktar 'il quddiem mill-proporzjonijiet kontabilistiċi u jipprovdu informazzjoni rilevanti dwar l-immanigġjar tar-riskju tal-istituzzjoni u t-tekniki ta' mitigazzjoni tar-riskju. Sabiex jintużaw fil-metodu ta' kalkolu, l-indikaturi kwalitattivi jridu jkunu disponibbli għall-istituzzjonijiet membri tas-SGD. Barra minn hekk, is-SGD għandha tagħmel sforz biex tiżgura trattament ġust u oġġettiv tal-istituzzjonijiet membri tagħha u li l-valutazzjoni kwalitattiva tkun ibbażata fuq kriterji predefiniti. Il-metodologija SGD għall-valutazzjoni tal-kwalità tal-immanigġjar u l-arranġamenti ta' governanza interna għandha tinkludi lista ta' kriterji li għandhom jiġu eżaminati fir-rigward ta' kull istituzzjoni membru.</p>	<p>(+)/(–) Ġudizzju kwalitattiv jista' jkun kemm pożittiv kif ukoll negattiv</p>
<p>Shubija f'IPS meta l-IPS tkun separata mis-SGD</p>	<p style="text-align: center;"><u>Available ex ante funds in the IPS</u> Total assets of the individual IPS member</p>	<p>L-indikatur tas-shubija f'IPS ikejjel il-livell ta' finanzjament <i>ex-ante</i> tal-IPS.</p> <p>Is-shubija f'IPS, meta l-bqija kollox ikun l-istess, għandha tnaqqas ir-riskju ta' falliment tal-istituzzjoni għaliex l-iskema tassigura n-naħa tal-obbligazzjoni kollha tal-karta tal-bilanċ għall-membri tagħha. Madankollu, sabiex il-protezzjoni tal-IPS tkun rikonoxxuta bis-sħiħ, din għandha tissodisfa l-kondizzjonijiet addizzjonali relatati mal-livell tal-finanzjament <i>ex-ante</i> tagħha. Dan l-indikatur addizzjonali indikattiv jista' jiġi rfinut iktar biex jirrifletti, minbarra fondi <i>ex-ante</i>, impenji ta' finanzjament disponibbli addizzjonali eżerċitabbli fuq talba u sostnuti mir-riżervi ta' likwidità miżmuma mill-membri IPS fl-istituzzjonijiet ċentrali tal-IPS.</p>	<p>(–) Shubija fl-IPS b'livell ogħla ta' finanzjament <i>ex-ante</i> tindika inqas riskju</p>



Rwol sistemiku fi skema ta' IPS rikonoxxuta ufficialment bhala SGD	L-indikatur jista' jkollu zewg valuri: (i) I-istituzzjoni għandha rwol sistemiku fl-IPS; jew (ii) I-istituzzjoni ma għandhiex rwol sistemiku fl-IPS	Il-fatt li istituzzjoni għandha rwol sistemiku fl-IPS, pereżempju billi tipprovi lill-membri oħrajn tal-IPS b'funzjonijiet kritiċi, jimplika li l-falliment tagħha jista' jkollu impatt negattiv fuq il-vijabbiltà ta' membri oħrajn tal-IPS. Għalhekk, il-membri sistemiku tal-IPS għandu jhallas kontribuzzjonijiet oghla lis-SGD sabiex ikun rifless ir-riskju addizzjonali li johloq għas-sistema.	(+) Valuri binarji biss huma possibbli: (i) jindika riskju oghla; (ii) ma jindikax riskju oghla.
Setturi b'riskju baxx	L-indikatur jista' jkollu zewg valuri: (i) I-istituzzjoni tappartjeni għal settur b'riskju baxx irregolat mil-liġi nazzjonali; jew (ii) I-istituzzjoni ma tappartjenix għal settur b'riskju baxx irregolat mil-liġi nazzjonali	Dan l-indikatur jippermetti sabiex il-metodu ta' kalkolu jirrifletti l-fatt li xi istituzzjonijiet jappartjenu għal setturi b'riskju- baxx irregolati mil-liġi nazzjonali. Il-motiv huwa li tali istituzzjonijiet għandhom jitqiesu bhala inqas riskjuzi għall-finijiet tal-kalkolu ta' kontribuzzjonijiet lis-SGD.	(-) Valuri binarji biss huma possibbli: (i) jindika inqas riskju; (ii) jindika riskju medju.
<b>5. Telf potenzjali għas-SGD</b>			
Fondi proprji u obbligazzjonijiet eliġibbli miżmuma mill-istituzzjoni b'eċċess tal-MREL	$\frac{\text{Own funds and eligible liabilities}}{\text{Total liabilities including own funds}} - \text{MREL}$ <p>Meta: "fondi proprji" tfisser is-somma kapitali tal-grad 1 u l-grad 2 b'konformità mad-definizzjoni fil-punt (118) tal-Artikolu 4(1) tar-Regolament (UE) Nru 575/2013;</p> <p>"obbligazzjonijiet eliġibbli" huma s-somma tal-obbligazzjonijiet imsemmija fil-punt(71) tal-Artikolu 2(1) tal-BRRD;</p> <p>"MREL" ifisser ir-rekwiżit minimu għall-fondi proprji u l-obbligazzjonijiet eliġibbli kif definiti fl-Artikolu 45(1) tal-BRRD.</p>	Dan l-indikatur ikejjel il-kapaċità ta' assorbiment tat-telf tal-istituzzjoni membru. Iktar ma tkun kbira l-kapaċità ta' assorbiment tat-telf tal-istituzzjoni, iktar ikun baxx it-telf potenzjali għas-SGD.	(-) Valur oghla jindika inqas riskju

## Anness 4 – Passi sabiex jiġu kkalkolati l-kontribuzzjonijiet annwali għas-SGD

Meta tingabar id-data mingħand l-istituzzjonijiet membri tagħha, is-SGD għandha tiegħu l-passi li ġejjin sabiex tikkalkola l-kontribuzzjonijiet annwali tal-membri kollha tagħha.

Pass	Deskrizzjoni tal-pass	Dispożizzjonijiet rilevanti mil-linji gwida
Pass 1	Iddefinixxi l-livell annwali fil-mira	Il-paragrafu 37 tal-linji gwida
Pass 2	Iddefinixxi r-rata ta' kontribuzzjoni (CR) applikabbli għall-istituzzjonijiet membri kollha f'sena partikolari	Il-paragrafu 39 tal-linji gwida
Pass 3	Ikkalkola l-valuri tal-indikaturi tar-riskju kollha	Il-paragrafi 48-77 tal-linji gwida (rekwiżiti għall-indikaturi); L-Anness 2 u l-Anness 3 (formoli għall-indikaturi)
Pass 4	Assenja l-punteggi tar-riskju individwali (IRSs) għall-indikaturi tar-riskju kollha għal kull istituzzjoni membru	Il-paragrafi 1-5 u 13-17 tal-Anness 1
Pass 5	Ikkalkola l-puntegg tar-riskju aggregat (ARS) għal kull istituzzjoni billi tgħodd flimkien l-IRSs kollha tiegħu (uża l-medja aritmetrika)	Il-paragrafi 41, 54-56 tal-linji gwida (rekwiżiti għall-ponderazzjonijiet tal-indikaturi); Paragrafi 6-9 u 18 tal-Anness 1
Pass 6	Assenja ponderazzjoni tar-riskju aggregata (ARW) għal kull istituzzjoni membru (ikkategorizza l-istituzzjoni fi klassi ta' riskju) fuq il-bażi tal-ARS tagħha	Il-paragrafi 43-45 tal-linji gwida; Il-paragrafi 10-12, 19-21 tal-Anness 1
Pass 7	Ikkalkola l-kontribuzzjonijiet mhux aġġustati bbażati fuq ir-riskju għal kull istituzzjoni membru billi timmultiplika r-rata ta' kontribuzzjoni (CR) bid-depożiti koperti tal-istituzzjoni (CD) u l-ARW tagħha	Il-paragrafi 35 tal-linji gwida
Pass 8	Għodd il-kontribuzzjonijiet mhux aġġustati bbażati fuq ir-riskju tal-istituzzjonijiet membri kollha u stabbilixxi l-koeffiċjent ta' aġġustament ( $\mu$ )	Il-paragrafi 44 tal-linji gwida
Pass 9	Applika l-koeffiċjent ta' aġġustament ( $\mu$ ) għall-istituzzjonijiet membri kollha u kkalkola l-kontribuzzjonijiet aġġustati bbażati fuq ir-riskju	Il-paragrafi 44 tal-linji gwida